

# RÄDDNINGSPLAN FÖR ANNAGÅRDEN

serviceboende & daghem



Kumlinge  
november 2024

*JS*  
AP

## **INNEHÅLL**

1. ALLMÄNNA UPPGIFTER OM BYGGNADEN .....	3
2. BESKRIVNING AV VERKSAMHETEN.....	4
3. RISKINVENTERING.....	5
4. SÄRSKILD UTRUSTNING OCH ANORDNINGAR.....	7
5. UTRYMNINGSORGANISATION:.....	9
A. Varseblivning:.....	9
B. Rutiner för utrymning:.....	9
C. Återsamlingsplats:.....	9
D. Rutiner vid enbart brandalarmsignal:.....	9
E. Information om utrymningsorganisationen:.....	9
6. UTBILDNING & REVIDERING:.....	10
7. VIKTIG INFO.....	11
8. ÅTGÄRDSPLANER FÖR STÖRNINGSSITUATIONER.....	12
A. BRANDSKADA:.....	12
B. VATTENSKADA:.....	12
C. AVBROTT I DRICKSVATTENFÖRSÖRJNINGEN ( & AVLOPP):.....	12
D. INBROTT ELLER SKADEGÖRELSE.....	12
E. PERSONHOT ELLER BOMBHOT.....	12
F. ELAVBROTT.....	12
G. AVBROTT I VÄRMEFÖRSÖRJNINGEN.....	13
H. EVAKUERINGSPLATSER.....	13
<i>Bilaga 1 Förteckning över ansvarspersoner.....</i>	<i>14</i>
<i>Bilaga 2 Avstängning av ventilation.....</i>	<i>15</i>
<i>Bilaga 3 Avstängning av vatten.....</i>	<i>15</i>
<i>Bilaga 4 Funktion vid ett olycksfall.....</i>	<i>16</i>
<i>Bilaga 5 Åtgärder i samband med den allmänna varningssignalen.....</i>	<i>17</i>
<i>Bilaga 6 Bombhot – vid telefonsamtal.....</i>	<i>18</i>
<i>Bilaga 7 Instruktion för möte med hotfull person.....</i>	<i>19</i>
<i>Bilaga 8 Bombhot - ngn meddelar att den har en bomb/sprängämnen.....</i>	<i>20</i>

**1. ALLMÄNNA UPPGIFTER OM BYGGNADEN**

<b>Fastighetens namn:</b>	ANNAGÅRDEN SERVICEBOENDE & DAGHEM
<b>Adress:</b>	Sälnavägen 2 22820 Kumlinge
<b>Ägare:</b> <i>(Namn &amp; adress)</i>	Kumlinge kommun Kumlingevägen 323b 22820 Kumlinge
<b>Innehavare:</b> <i>(Namn &amp; adress)</i>	Annagården Serviceboende, Annagården daghem
<b>Kontaktpersoner ägare och innehavare:</b>	Ägarrepr: kommuntekniker tel 018 622420 Innehavarrepr: utbildningschef tel 018 622455 Äldreomsorgschef tel 018 622 430
<b>Säkerhetschef:</b>	Kommuntekniker
<b>Övriga ansvarspersoner:</b>	EK-teknik 040 011 49 38 <a href="mailto:info@ekteknik.net">info@ekteknik.net</a>
<b>Byggnadsår:</b>	1987 (tillbyggnad & delrenovering 2002-2003 / omfattande renovering 2012-2016)
<b>Total yta:</b>	1000 kvm
<b>Antal våningar:</b> <i>(ovan jord)</i>	1 Serviceboende, 2 daghemmet (delvis) <b>inkl barack/modul på gården</b>
<b>Källarplan:</b>	0
<b>Brandteknisk klass</b>	Byggnadens stomme är i stort sett uppbyggd av träregel med isolering samt inner och ytterbeklädnad i trä. Golvet på grovgjutna platta med isolering som ej suger vätska och golvvärme i homogent betonggolvet. Utsida vägg av fasadpanel i trä. Takstolskonstruktion i trä. Yttertak beläggning är falsad plåt. En del innerväggar har ytskikt av gips och en del innertak är nedsänkta. Byggnaderna är brandklassade som BR1 (P1).
<b>FÖRSÄKRINGSBOLAG:</b>	Ålands Ömsesidiga
<b>SKYDDSRUM:</b>	Nej
<b>VENTILATION:</b>	Maskinell till- och frånluftsventilation i byggnaden

## **2. BESKRIVNING AV VERKSAMHETEN**

<b>Typ av verksamhet:</b>	Äldreboende med 12 lägenheter med kosthållning och samlingsutrymmen, daghem och förrådsutrymmen
<b>Verksamhetstider:</b>	Äldreboende dygnet runt Daghem 07.45-17.00
<b>Antal personer i anläggningen:</b>	Under kontorstid så finns det 6-8 personer som arbetar i anläggningarna, kvällstid 2 personer och nattetid 1 person. Ca 10 barn i daghemmet.
<b>Samlingsutrymmen:</b>	Allrum och matsal.
<b>Sovande personer:</b>	10-12 personer (hyresgäster)
<b>Farliga ämnen:</b>	<ul style="list-style-type: none"><li>• Syrgasflaskor</li></ul>

*JW*  
*AD*

### **3. RISKINVENTERING.**

Typ av händelse ( <i>risk</i> ):	Åtgärder:
Brand	<ul style="list-style-type: none"> <li>• Brandcellsindelning, utrymningsvägar och brandsläckningsutrustning hålls i skick.</li> <li>• Rökförbud</li> </ul>
Anlagd brand	<ul style="list-style-type: none"> <li>• Inget brännbart får förvaras i direkt anslutning till fasad och utskjutande takdelar.</li> <li>• Byggnaden har fullgott skalskydd (Låsta dörrar)</li> </ul>
Brand p.g.a. trasiga elarmaturer eller apparater	<ul style="list-style-type: none"> <li>• Gott fastighetsunderhåll. Där felaktigheter åtgärdas snabbt.</li> <li>• Undviker provisoriska installationer t.ex. skarvkablar.</li> </ul>
Avbrott i vattenförsörjningen	<ul style="list-style-type: none"> <li>• Inga speciella åtgärder vidtas, eftersom inga vitala funktioner slås ut.</li> </ul>
Strömavbrott	<ul style="list-style-type: none"> <li>• Reservkraft tar över försörjningen av vitala funktioner för minst 24h</li> <li>• Vid länge avbrott skyddas fastigheten mot köldskador</li> </ul>
Radioaktiv olycka	<ul style="list-style-type: none"> <li>• Kommunens skyddsplan</li> </ul>
Personskador och yrkesutövning	<ul style="list-style-type: none"> <li>• Första hjälp utbildad personal, hälsovårdsmottagning inom verksamhetsområdet</li> </ul>

*JA*  
*AP*

<p>Risker i verksamheten:</p> <ul style="list-style-type: none"> <li>• Olyckor i samband med lek, idrottsutövande eller arbete.</li> <li>• Brännskador i bespisningsköket.</li> </ul> <p>Konsekvenser av detta kan vara allt från mindre blessyrer till allvarliga skador</p> <ul style="list-style-type: none"> <li>• Brand i samband med kortslutning i elcentral, kvarglömd spis eller kaffebryggare. Brand kan även uppstå på grund av skadegörelse i eller utanför anläggningen.</li> </ul> <p>Konsekvenserna av detta kan medföra personskador samt akuta reparationsbehov.</p> <ul style="list-style-type: none"> <li>• Våld och hot mot personal, hyresgäster och dagisbarn.</li> </ul> <p>Konsekvenserna av detta kan medföra såväl fysiska som psykiska skador.</p>	<ul style="list-style-type: none"> <li>• Förebyggande arbete med information, kunskapsutbildningar av personal, regelbundna övningar, samt regelbunden service och kontroller.</li> </ul>
<p>Radioaktiv olycka</p>	<ul style="list-style-type: none"> <li>• Kommunens skyddsplan</li> </ul>
<p>Personskador och yrkesutövning</p>	<ul style="list-style-type: none"> <li>• Första hjälp utbildad personal, hälsovårdsmottagning inom verksamhetsområdet</li> </ul>

**4. SÄRSKILD UTRUSTNING OCH ANORDNINGAR.**

<b>UTRYMNINGSÄKERHET:</b>			
<b>Typ av utrustning/anordning</b>	<b>JA</b>	<b>NEJ</b>	<b>Underhåll &amp; mer info:</b>
Utrymningslarm	X		Via automatiskt brandalarm
Automatiskt brandalarm	X		
Utrymningstrapphus		X	
Utrymningsstegar	X		Utifrån Daghemmets vindsrum (vån 2)
Brandvarnare		X	-
Gaslarm		X	-
Signalljus / Utrymningsskyltar	X		
Säkerhetsbelysning	X		-
Elektroniska styrningar av dörrar/lås	X		Sektionsdörrar kopplade till brandalarm och elnät
Räddningsvägar för evakuering med brandkårens stegfordon.		X	-
<b>BRANDSLÄCKNINGSUTRUSTNING:</b>			
<b>Typ av utrustning/anordning</b>	<b>JA</b>	<b>NEJ</b>	<b>Underhåll &amp; mer info:</b>
Vattensprinkler		X	-
Lokal fast släckanordning		X	-
Handbrandsläckare (Pulver)	X		
Handbrandsläckare (Kolsyra)		X	
Handbrandsläckare (Vatten/skum)		X	
Inomhusbrandpost	X		
Brandfilt	X		

*JS*  
*AP*

<b>ÖVRIGT BRANDSKYDD:</b>			
<b>Typ av utrustning/anordning</b>	<b>JA</b>	<b>NEJ</b>	<b>Underhåll &amp; mer info:</b>
Brandcellsindelning	X		
Brandventilation (luckor)	X		
Brandventilation (fläktar)		X	-
Branddörrar (med pump)	X		
Branddörrar (Styrda av rökdetektor)	X		-
Kolvnyckel för brandkåren	X		-
<b>ÖVRIGA SÄKERHETSANORDNINGAR:</b>			
<b>Typ av utrustning/anordning</b>	<b>JA</b>	<b>NEJ</b>	<b>Underhåll &amp; mer info:</b>
Skyddsrum och utrustning		X	
Första hjälputrustning	X		
Reservkraft	X		
Ficklampor	X		Serviceboende
Nödstopp (ventilation)		X	-
Nödstopp (Övrigt)		X	
Hisslarm		X	-
Varnare för vattenläckage		X	
TV-övervakning		X	-
Inbrottslarm		X	
Överfallslarm		X	-
Inhägnad /låssystem	X		
Fallskydd och övrig arbetarskyddsutrustning		X	
Gasolanläggningen		X	



## **5. UTRYMNINGSORGANISATION:**

### **A. Varseblivning:**

För att varna och medvetandegöra personer i byggnaden när en brand eller annan farosituation uppstår. Så finns följande anordningar;

- Lokalerna är försedda med brandalarmsklockor. Dessa aktiveras av det automatiska brandalarmet eller med tryckknappar.

### **B. Rutiner för utrymning:**

Allmänt gäller att alla tar sig ut från byggnaden via närmaste utrymningsväg och samlas vid respektive uppsamlingsplats. I övrigt gäller följande;

- Serviceboendes föreståndare ansvarar för kontroll att hyreslägenheterna töms och ger vid behov information om alternativa utrymningsvägar.
- Serviceboendes hyresgäster omhändertas av ansvarig personal.
- Daghemmets föreståndare ansvarar för kontroll att daghemmets lokaler töms.
- Respektive personal utför inräkningen på uppsamlingsplatsen.
- Besökare omhändertas av den som tagit emot vederbörande.

### **C. Återsamlingsplats:**

- Serviceboendes personal, hyresgäster och besökare av serviceboende samlas utanför huvudentrén på parkeringsplatsen enligt utrymningsplanen
- Daghemmets personal, dagisbarn och besökare av daghemmet samlas på dagisgården nära fotbollsmålet enligt utrymningsplanen.

### **D. Rutiner vid enbart brandalarmsignal:**

- Samtlig personal utforskar och kontrollerar sitt närområde för att lokalisera ett eventuellt brandtillbud.
- Hyresgäster, dagisbarn, personal och besökare utryms i enlighet med punkt B.

### **E. Information om utrymningsorganisationen:**

- I varje verksamhetsutrymme finns utrymningsplanen uppsatt vid dörren

Handwritten signature and initials in blue ink, appearing to be 'J.J.' above 'A.O.'

## **6. UTBILDNING & REVIDERING:**

### **Allmänt:**

- Alla anställda skall informeras om innehållet i denna räddningsplan minst en gång vartannat år och i samband med nyanställning.
- Alla anställda skall delta i praktiska övningar om utrymning som skall göras med högst arton (18) månaders mellanrum. Föreståndaren ansvarar för innehållet och utförandet.
- Personalen utbildas i Första hjälpen FHJ 1® och förnyas i enlighet med Röda Korsets krav.

### **Utbildningsansvarig:**

Kommunstyrelsen

### **Revidering:**

Denna plan är fastställd av Byggnadstekniska nämnden den 17/11 2021.  
Ändringar av ansvarspersoner i bilaga 1 skall göras omgående.

En fullständig revidering av räddningsplanen, skall göras med högst fem (5) års mellanrum. Däremellan behöver planen enbart revideras, efter omfattande om- och tillbyggnationer eller om riskbilden väsentligen förändras.

Denna plan är giltig t.o.m. november 2026.



## **7. VIKTIG INFO**

<b>Allmänt nödnummer</b>	<b>112 *)</b>
Alarmcentralen	018-19000
Polisen	018-527 100 (10022 alarmnr.)
Sjukskötare	018-5355
Giftinformationscentralen	018-5355

### **Allmänna farosignalen:**

Den allmänna farosignalen betyder att en omedelbar fara hotar befolkningen.

Den allmänna farosignalen är en oavbruten stigande och fallande sirensignal.  
*(Ett jämt, obrutet sirenjud är brandalarm som innebär åtgärder enbart för brandkåren).*

### **Gör så här:**

1. Sök dig inomhus. Stanna där.
2. Stäng dörrar, fönster, vädringsluckor och ventilationsanordningar.
3. Lyssna på Ålands Radio och invänta lugnt på anvisningar.
4. Undvik att använda telefon så att linjerna inte blockeras
5. Avlägsna dig inte från området utan uppmaning av myndigheterna, så att du inte på vägen blir utsatt för fara.

**Avstängning av ventilation beskrivs i bilaga 2.**

*JA  
AP.*

## **8. ÅTGÄRDSPLANER FÖR STÖRNINGSSITUATIONER.**

### **A. BRANDSKADA:**

- Akut restvärdesarbete utförs av Räddningsverket.
- Övriga åtgärder planeras i samråd med försäkringsbolaget.

### **B. VATTENSKADA:**

- HUVUDAVSTÄNGNINGSVENTILEN för inkommande vatten finns i vattenrummet vid huvudingången (se bilaga 3).
- Akut restvärdesarbete utförs av Räddningsverket.
- Övriga åtgärder planeras i samråd med försäkringsbolaget.

### **C. AVBROTT I DRICKSVATTENFÖRSÖRJNINGEN ( & AVLOPP):**

- Fastighetsskötaren kontaktas
- Fastigheten har ingen verksamhet som är beroende av kontinuerlig dricksvattenförsörjning

### **D. INBROTT ELLER SKAdegÖRELSE.**

- Gör polisanmälan och agera enligt polisens anvisningar.
- Fastighetsskötaren ombesörjer provisorisk reparation av krossade fönster och dylikt.

### **E. PERSONHOT ELLER BOMBHOT.**

- Se bilaga 5 och 8

### **F. ELAVBROTT .**

- Fastigheten har ett reservaggregat för elförsörjning. Generatorn aktiveras automatiskt vid elavbrott och försörjningen av vitala funktioner fungerar vid normala driftsförhållanden i minst 24 timmar. Vid längre avbrott kan verksamheten avbrytas.

Ansvarspersoner för underhåll och drift redovisas i bilaga 1.



**G. AVBROTT I VÄRMEFÖRSÖRJNINGEN.**

Om det blir något fel i fastighetens värmecirkulation vidtas följande åtgärder.

- Stäng dörrar och fönster.
- Stäng av fastighetens ventilation enligt bilaga 2.
- Kontakta fastighetsskötaren.

**H. EVAKUERINGSPLATSER.**

Om verksamheten inte kan fortgå i byggnaden, så finns följande alternativ att tillgå.

- Verksamheten gör ett uppehåll
- Vid längre uppehåll sammanträder berörda kommunala organ för att hitta en alternativ lösning



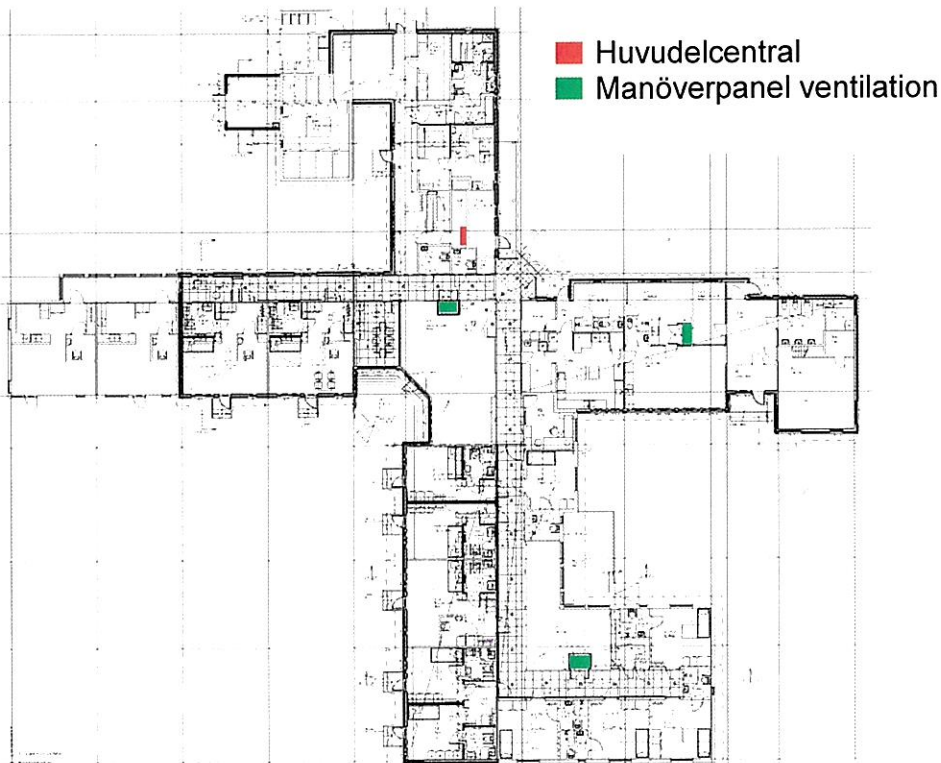
**Bilaga 1 Förteckning över ansvarspersoner**

<b>Namn</b>	<b>Arbetsuppgift</b>	<b>Tel</b>	<b>e-post</b>
André Ekvall	Kommuntekniker	018 622 420	kommuntekniker@kumlinge.ax
Fanny Enqvist	Föreståndare serviceboende	018 622 431	forestandare.serviceboende@kumlinge.ax
Ann-Cathrin Lahtinen	Föreståndare daghem	018 622 432	daghem@kumlinge.ax
Lenny Karlsson	EK-teknik	040 011 49 38	info@ekteknik.net



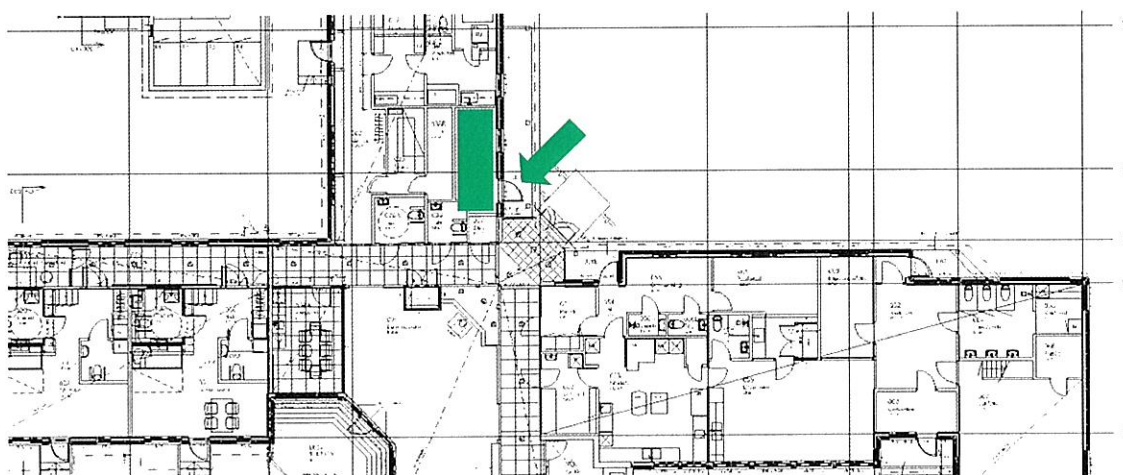
## **Bilaga 2 Avstängning av ventilation**

I en av ventilationsutrymmens 3 manöverpaneler. Alternativt fastighetens huvudelcentral (säkring). Ventilationen är kopplat till brandalarmet.



## **Bilaga 3 Avstängning av vatten**

Avstängning i vattenreningsrummet bredvid huvudentrén. Ett skylt visar rätt ventil för avstängning av vattenledningen på plats. Huvudnyckeln behövs.



AP

### **Bilaga 4 Funktion vid ett olycksfall**

#### **1. Ta reda på vad som hänt**

- Har patienten fallit, svimmat, kramper?
- Finns det ögonvittnen?
- Fördela följande uppgifter om det finns flera hjälpare.

#### **2. Granska patientens tillstånd**

- Granska om patienten går att väcka genom tilltal eller genom skakningar?

#### **3. Granska andningen**

- Om patienten inte vaknar kontrollera andningen: lägg handens utsida framför patientens mun och känner efter om det finns någon utandning. Om patienten är blå i ansiktet tyder det på att andningen är förhindrad eller har stannat av.

#### **4. Placera i rätt ställning**

- Vänd en medvetslös patient i sidoläge.
- Placera handen bakom huvudet så att andningen kan fungera obehindrat.

#### **5. Gör nödanmälan**

- Genast då du klargjort patientens situation och fått klart att det är ett nödläge, så ring till nödnumret **112** och berätta:
  - vad som hänt
  - vad patienten klagat över
  - vad han just i det ögonblicket gör

#### **6. Observera**

- Om du upptäcker förändringar i patientens tillstånd innan räddningsverkets enhet anländer, så ring på nytt till numret **112**.

#### **7. Vägled**

- Ordna med vägledning och fri framkomst till patienten.

#### **8. Berätta**

- Berätta för räddningsverket personal vad som hänt, hur patientens tillstånd utvecklats och om det har getts första hjälp åt patienten.



**Bilaga 5 Åtgärder i samband med den allmänna varningssignalen**

1. **Sök skydd inomhus**, vid undantagsförhållande omedelbart till skyddsutrymmen.
2. **Stoppa ventilationen.**
3. **Stäng dörrar, fönster och ventilationsöppningar och täta dessa.**
4. **Lyssna** och följ de anvisningar och meddelanden som myndigheterna ger via radion.
5. **Undvik användning av telefon** för att garantera räddningsmyndigheternas teleföbindelser.

A handwritten signature in blue ink, consisting of a stylized, cursive name, with the initials 'AD' written below it.

**Bilaga 6 Bombhot – vid telefonsamtal**

<b>Åtgärder</b>	<b>ansvarig</b>
• Förhåll dig allvarlig till varje bombhot	den som tar emot samtalet
• Försök fördröja samtalet	den som tar emot samtalet
• Lyssna noga och försök samtidigt få någon annan att ringa polisen från en annan telefon	den som tar emot samtalet
• Försök avgöra ålder och kön på rösten	den som tar emot samtalet
• Lägg inte på luren	den som tar emot samtalet
• sätt igång brandalarmet	den som tar emot samtalet
• ring 112	den som tar emot samtalet
• meddela föreståndare om det som har hänt	den som tar emot samtalet
• Se till att alla lämnar byggnaden	personal
• Kontrollera toaletterna	utsedda personal
• Genomför närvarokontroll på uppställningsplatsen	ansvarig personal
• vänta på fortsatta direktiv av polis/brandkår	respektive föreståndare
• skriv en kort rapport som lämnas till föreståndare	den som tar emot samtalet
• skriv en kort rapport som lämnas till föreståndare	den som tar emot hotet



**Bilaga 7 Instruktion för möte med hotfull person**

- Lämna tillräckligt utrymme för den som hotar, gå inte in på hens revir
- Tala klart, kort och *medgörande*
- Håll händerna synliga
- Håll dig lugn
- Undvik att stirra
- Undervärdera inte den som hotar eller situationen
- Var flexibel istället för brysk
- Undvik häftiga rörelser
- Korrigera inte en drogpåverkad eller oredig persons synvillor
- Försök att vinna tid så andra hinner till platsen
- Försök att meddela/alarmera så, att den som hotar inte märker det.



**Bilaga 8 Bombhot - någon meddelar att den har en bomb/sprängämnen**

<b>Åtgärder</b>	<b>ansvarig</b>
• Åtgärder ansvarig	
• Förhåll dig allvarlig till varje bombhot	den som får hotet
• Försök fördröja samtalet	den som får hotet
• Lyssna noga och försök samtidigt få någon annan att ringa polisen från en annan telefon	den som får hotet
• Försök få någon att förstå vad som pågår	den som får hotet
• Försök lugna ner och få info om det planerade	den som får hotet
• Försök avstyra det planerade	den som får hotet
• invänta hjälp och direktiv av polis om du fått kontakt med någon	den som får hotet

