

Kommunstyrelsen 3.10.2023
§117 Bilaga C

Oasen boende- och vårdcenter k.f.

Budget- och verksamhetsplan år 2024 Ekonomiplan 2025–2026

Förbundsfullmäktige xx.xy.2023

dw M

Innehåll

OASEN BOENDE- OCH VÅRDCENTER	3
FÖRBUNDSDirektörens Översikt	3
VERKSAMHETSfÖRÄNDRINGAR	4
UPPSTÄLLNING AV NYCKELTALEN I BUDGETEN 2023:	6
VERKSAMHETENS LÅNGSIKTIGA MÅLSÄTTNINGAR	6
VERKSAMHETENS LÅNGSIKTIGA PLANER FÖR 2025 OCH 2026:.....	7
UTVECKLING AV PERSONALUTRYMMEN	7
ORGANISATION	7
ORGANISATIONSSCHEMA.....	7
RESULTATENHETSSCHEMA	8
FÖRTROENDEVALDA	8
DRIFTSEKONOMI	9
ALLMÄN FÖRVALTNING	10
EFFEKTIVERAT SERVICEBOENDE	11
INSTITUTION	12
<i>Vårdkansliet</i>	13
<i>Gemensam vårdavdelning (sjukskötare)</i>	14
<i>Korallen och Gläntan, allmäneriatrisk institutionsavdelning</i>	15
<i>Solsidan och Lugnet (f.d. Mattas demens), institution demens</i>	16
<i>Enheten för träning och stimulans av kognitiva färdigheter och dagverksamhet</i>	17
<i>Fysioterapi</i>	18
<i>Lokalvård</i>	19
KÖK	20
FASTIGHET.....	21
INVESTERINGAR	22
FINANSIERING	24
RESULTATRÄKNING	24
FINANSIERINGSANALYS.....	25
AVGIFTER.....	26
<i>Grundavgift</i>	26
<i>Driftsavgift</i>	26
<i>Avskrivningar</i>	27
PERSONAL	28
ÅRSVERKEN	29
PERSONAL PER VÅRDENHET.....	30
BEMANNING PER ARBETSSKIFT	31
MEDARBETARE.....	31
EKONOMIPLAN 2025–2026	32
BUDGETERAD FINANSIERINGSANALYS	33

Oasen boende- och vårdcenter

Oasen boende- och vårdcenter är ett kommunalförbund där kommunerna Brändö, Eckerö, Finström, Geta, Hammarland, Jomala, Kumlinge, Kökar, Lemland, Lumparland, Sottunga, Sund och Vårdö äger platser.

Verksamheten vid Oasen boende- och vårdcenter består 2023 av institutions- och demensvård för de 13 medlemskommunernas äldre invånare. En av verksamhetens övergripande målsättningar är att svara mot medlemskommunernas behov av service inom vårdområden som medlemskommunerna inte tillgodoser på egen hand. Oasen boende- och vårdcenter bedriver sin verksamhet i tätt samarbete med medlemskommunerna och Ålands hälso- och sjukvård (ÅHS).

De boende på Oasens institutionsavdelningar behöver i regel större insatser av sjukvård och omsorg än vad kommunernas serviceboenden har möjlighet att erbjuda. Utöver vård och omsorg erbjuds Oasens boende även regelbundna möjligheter till kognitiv och fysisk träning. Det ordnas också gemensamma trivselskapande aktiviteter och utvistelser. Varje boende får en individuell vårdplan som tar den enskildes önskemål, behov och historia i beaktande.

På Oasens fem avdelningar Lugnet, Gläntan, Korallen, Solsidan och ESB Liljan finns sammanlagt 58 sängplatser. Lagunen, eller gamla Mattas rehab, hyrs ut till KST med 9 platser under 2024.

Kommunförbundets högsta beslutande organ är förbundsfullmäktige.

Förbundsdirektörens översikt

Vi står nu inför ännu ett spännande år på Oasen Boende- och Vårdcenter, där vi – förutom att cementera de processer och arbetsmoment som fungerar väl – bygger vidare på de framsteg och utvecklingsprojekt som initierades under 2023. Vårt fokus för kommande år är att kontinuerligt förbättra livskvaliteten för våra boende genom ökad trivsel och vårdkvalitet.

Till de utvecklingsprojekt som påbörjats hör bland annat en intensifierad satsning på personalutveckling, med en särskild tonvikt på att behålla nuvarande personal och få dem att trivas på vår arbetsplats. För att stärka vår ekonomistyrning har vi tagit steget mot en välkommen modernisering genom att planera övergången till nya bokförings- och löneprogram. Denna omställning tillsammans med övriga uppgraderingar på IT-området kommer inte bara att förbättra våra interna processer utan även effektivisera faktureringsrutiner, schemaläggning, vikariehantering och tidsrapportering. För att kunna genomföra moderniseringen av de planerade åtgärderna kommer det under budgetåret 2024 att krävas både kunskap, tid och ekonomiska muskler.

För att säkerställa en stabil och välfungerande organisation är det avgörande att vi har rätt människor på rätt platser. Genom lyckade rekryteringar i avdelningen har vi säkrat kvaliteten och kontinuiteten i vården. De boendes välmående och vardag är i centrum och att attrahera behörig arbetskraft är det viktigaste framgångsreceptet. Vi har även stärkt förvaltningen på ekonomiområdet och personaladministrationen. Oasen fokuserar på att fortsätta att utveckla IT-lösningar på dessa områden. Sett till storleken på verksamheten i förhållandet till antalet årsverk i förvaltningen är

Oasens organisation trots ett bra team mycket liten, sårbar och i perioder överbelastad. För att säkra alla funktioner i vår verksamhet bör en översyn av förvaltningens resursbehov genomföras.

Den år 2022 genomförda översynen av ledningsstrukturen har lett till flera utvecklingsprojekt och justeringar av våra arbetsprocesser. Implementeringen av de i översynen konstaterade behoven inleddes under våren 2023 och kommer att fortsätta under 2024.

Jag vill passa på att framföra Oasens uppskattning till de långvariga medlemmar i förbundsstyrelsen och fullmäktige som aviserat om att avsluta sina uppdrag: vi är tacksamma för den tid ni investerat och den kunskap ni tillfört Oasen.

Under det sista kvartalet 2023 rekryterar Oasen en ny förbundsdirektör. Jag för min del avslutar mitt vikariat som planerat i oktober 2023. Jag är oerhört tacksam för att jag fått vara ett led i Oasens verksamhet och tackar hela personalen kollektivt för alla goda ting vi gjort tillsammans.

Ledorden för verksamhetsåret 2024 är "personalens trivsel för att optimera vården för våra boende". Genom att sätta våra medarbetares välbefinnande i centrum skapar vi en stark grund för att fortsätta leverera högkvalitativ vård och skapa en trivsamt och trygg miljö för våra boende.

Tillsammans ser vi fram emot ett framgångsrikt och utvecklande år på Oasen Boende- och Vårdcenter.

Stefan Simonsen

Vik. förbundsdirektör

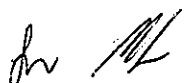
Verksamhetsförändringar

Verksamhetskostnaderna budgeteras totalt till 6 512 784 euro vilket är en ökning med ca 2 procent och personalkostnader ökar med 67 316 euro eller 1,3 % i jämförelse med budget 2023. Antalet personal i heltidstjänster minskar från 76,06 i budget 2023 till 74,46 år 2024.

Oasen erhåller hyresintäkter från KST för uthyrningen av Lagunen (f.d. Mattas rehab-avdelningen).

Grundavgiften beräknas 2024 vara ca. 1 109 euro/plats/månad (2022 var grundavgiften ca. 1 228 euro/plats/månad) och den uppbärs även om platsandelen inte används, såvida andelen inte nyttjas av annan kommun. För oanvända platser betalar en ägarkommun som inte använt sina alla platsandelar för grundavgiften i förhållande till det totala antalet outnyttjade dygn.

I och med att Hammarlands kommun ut- och inträde ur kommunförbundet har medfört förändringar i ägarstrukturen. Den 31.12.2022 hade Oasen 67 platsandelar och i och med Hammarland kommuns utträde ur förbundet minskade platserna med 6 från 67 till 61 per den 1.1.2023. Status idag för medlemskommunernas platsandelar är följande:



Kommun	Ägarandelar 31.12.2022	Ägarandelar 1.1.2023
Brändö	1	1
Eckerö	4	4
Finström	12	12
Geta	2	2
Hammarland	7	2
Jomala	25	25
Kumlinge	2	2
Kökar	1	1
Lemland	5	5
Lumparland	2	2
Sottunga	1	2
Sund	4	2
Vårdö	1	1
Summa	67	61

I och med att ägarandelarna minskade med 6 beslöt förbundsfullmäktige att även minska grundkapitalet med 6/67, dvs 98 043,37 euro. Hammarlands kommun ersätts med 98 043,37 euro motsvarande 6 andelar senast i december 2023. Nedan andelarna av grundkapitalet per den 1.1.2023:

Kommun	Andel av grundkapital 31.12.2022	Andel av grundkapital 1.1.2023
Brändö	16 340,56	16 340,56
Eckerö	65 362,25	65 362,25
Finström	196 086,74	196 086,74
Geta	32 681,12	32 681,12
Hammarland	114 383,93	32 681,12
Jomala	408 514,04	408 514,04
Kumlinge	32 681,12	32 681,12
Kökar	16 340,56	16 340,56
Lemland	81 702,81	81 702,81
Lumparland	32 681,12	32 681,12
Sottunga	16 340,56	32 681,12
Sund	65 362,25	32 681,12
Vårdö	16 340,56	16 340,56
Summa	1 094 817,62	996 774,25

dw *ML*

Korttidssjukfrånvaron kvarhålls på 2023-årsnivå, dvs 9%.

För ekonomiplanen 2025–2026 har en 2,5% kostnadsutökning beaktats.

Demenscenterplanerna fortskrider i och med att Ålands Landskapsregering beviljat 113 872 euro till projektet. Oasens andel av projektfinansieringen är budgeterat till 14 234 euro för 2024. En projektledare har anställts och arbetet har börjat.

Uppställning av nyckeltalen i budgeten 2023:

	Bokslut		Styrelsens	Ekonomiplan	Ekonomiplan
	2022	Budget 2023	budget 2024	2025	2026
C1 Oasen boende- och vårdcenter	- 4 999 574	- 5 432 512	- 5 493 587	- 5 626 864	- 5 763 974
C10 ALLMÄN FÖRVALTNING	- 571 763	- 685 032	- 649 288	- 665 522	- 682 158
101 Förbundsfullmäktige	- 6 335	- 4 950	- 5 808	- 5 953	- 6 101
102 Förbundsstyrelsen	- 20 594	- 26 850	- 27 828	- 28 525	- 29 237
103 Förvaltning	- 271 138	- 272 215	- 320 518	- 328 532	- 336 745
110 Gemensam administrationskostnader	- 97 446	- 84 662	- 87 792	- 89 987	- 92 237
111 Personalkostnader, grundavgift	- 161 547	- 198 249	- 197 527	- 202 464	- 207 525
104 Övrig förvaltning	- 13 469	- 96 500	- 8 500	- 8 713	- 8 931
120 Hemgården	- 1 233	- 1 606	- 1 315	- 1 348	- 1 382
C21 ESB Liljan	- 431 873	- 471 026	- 485 900	- 498 048	- 510 499
205 ESB Liljan	- 431 873	- 471 026	- 485 900	- 498 048	- 510 499
C22 INSTITUTIONSVERKSAMHETEN	- 3 306 086	- 3 660 883	- 3 751 116	- 3 844 889	- 3 941 010
200 Vårdkansli	- 292 485	- 347 988	- 307 750	- 315 445	- 323 330
201 Solsidan	- 606 024	- 626 074	- 674 162	- 691 016	- 708 291
202 Mattas, Rehab	54 582				
222 Mattas, Demens	- 579 542	- 605 878	- 646 680	- 662 847	- 679 419
203 Pelläs	- 985 142	- 1 086 258	- 1 244 027	- 1 275 120	- 1 306 991
204 Gemensam avdelning	- 536 404	- 570 289	- 433 274	- 444 105	- 455 207
206 Sysselsättning	- 106 180	- 107 000	- 116 393	- 119 303	- 122 287
220 Dagverksamhet	33 945	34 736	33 147	33 976	34 823
207 Fysioterapi	- 125 372	- 170 834	- 173 370	- 177 704	- 182 149
208 Lokalvård	- 163 464	- 181 298	- 188 607	- 193 325	- 198 159
C25 Kök	- 480 468	- 447 595	- 517 830	- 530 778	- 544 047
212 Kök	- 480 468	- 447 595	- 517 830	- 530 778	- 544 047
C28 FASTIGHET	- 209 385	- 167 976	- 89 453	- 87 627	- 86 260
215 Fastighet	- 209 385	- 167 976	- 89 453	- 87 627	- 86 260
Totalsumma	- 4 999 574	- 5 432 512	- 5 493 587	- 5 626 864	- 5 763 974

Verksamhetens långsiktiga målsättningar

1. Att bedriva och utveckla en evidensbaserad och individuellt anpassad vård för Oasens boende i syfte att främja deras hälsostatus och upplevda hälsa
2. Att bedriva en sådan vård- och omsorgsverksamhet att de boende aktiveras på ett individuellt sätt och så att deras vardag känns så meningsfull som möjligt och att se till att inom- och utomhusmiljön upplevs välkomnande och trivsamt
3. Ge medlemskommunerna tillgång till kvalitativ institutionsvård
4. Att bedriva vårdverksamhet på ett ekonomiskt effektivt sätt med de boendes bästa som utgångspunkt
5. Att utveckla verksamheten i samarbete med medlemskommunerna

6. Att upprätta en funktionsduglig fastighet genom regelbundet underhåll

Verksamhetens långsiktiga planer för 2025 och 2026:

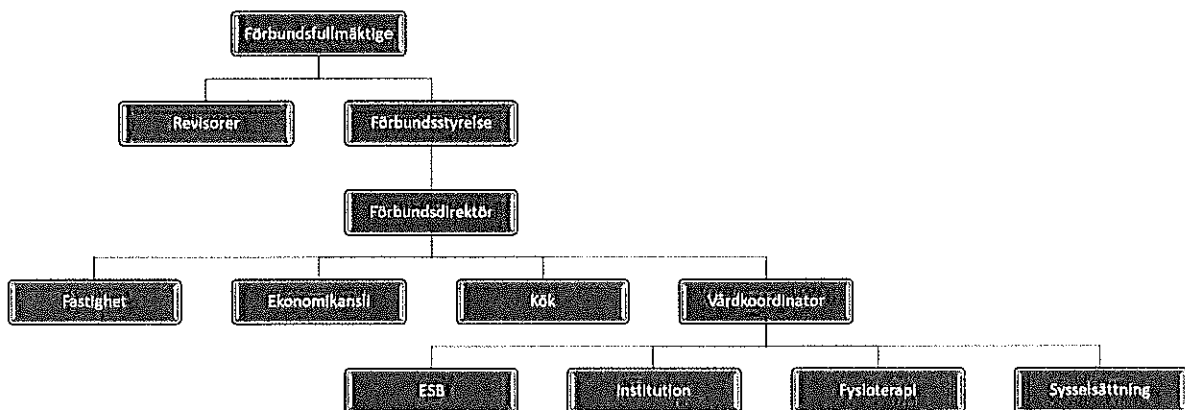
På fastlandet sker en förändring i och med att institutionsvården som vårdform upphör. På Åland är utmaningen att bäddavdelningar i anslutning till hälsocentraler saknas. Institutionerna tillsammans med ÅHS rehabiliteringsavdelning/palliativa avdelning fyller till en viss del denna funktion och därmed kommer Oasen att behöva erbjuda detta även i framtiden. En vision för Oasen är att vi utvecklas till ett demenscentrum med samlad kunskap kring kognitiva sjukdomar där åldern inte har betydelse, utan diagnosen och att individen bakom diagnosen erbjuds stöd och hjälp från ett och samma ställe i alla skeden av sin sjukdom, diagnos till palliativ vård. Detta främjar en personcentrerad vård då man lär känna individen redan från början när symptomen inte påverkar livet alltför mycket och bygger upp en trygghet och kontinuitet under alla skeden i sjukdomen.

Utveckling av personalutrymmen

Personalutrymmena i källaren skall utvecklas så att de bättre motsvarar dagens krav. Det kan vara fråga om bättre duschmöjligheter, möjlighet att ta en mikropaus i lugn och ro för återhämtning under dagen och personalgym/bastu. Utvecklandet av personalutrymmen görs tillsammans med hela personalen.

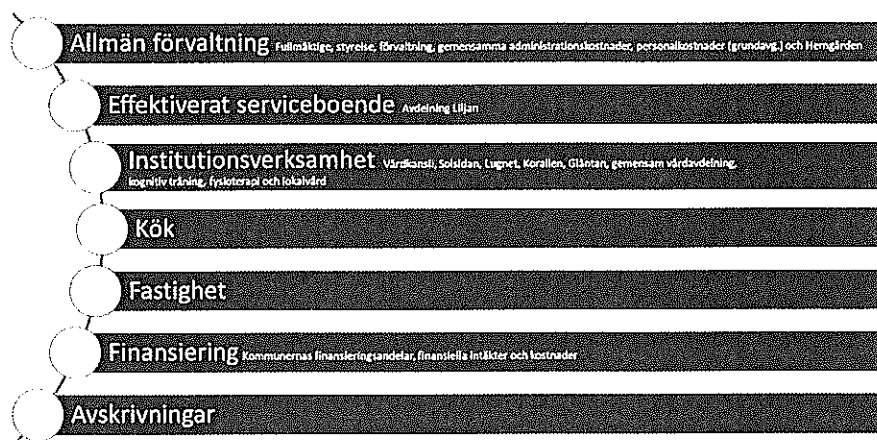
Organisation

Organisationsschema



Dr *M*

Resultatenhetschema



Förtroendevalda

Förbundsfullmäktige

Förbundsfullmäktige utses för fyra år i taget. Mandatperioden 2020 – 2023 har förbundsfullmäktige nedanstående sammansättning.

Kommun	Ordinarie ledamot	Ersättare
Brändö	Margaret Lundberg	Marja Tuomola
Eckerö	Jan-Anders Öström, v. ordf.	Susann Fagerström
Finström	Håkan Lundberg, ordf.	Camilla Bergendahl
Geta	Niklas Oriander	Diana Lindström
Hammarland	Egil Sundström	Stig A. Mattsson
Jomala	Peggy Eriksson	Tage Eriksson
Kumlinge	-	Mia Hanström
Kökar	Camilla Enberg	Siv Relander
Lemland	Patrik Eriksson	Andrea Sandberg
Lumparland	Annsöfi Joelsson	Lil Strandholm-Karlsson
Sottunga	Rosita Stenros	Birgitta Saurén
Sund	Petter Johansson	Christina Nukala-Pengel
Värdö	Krister Johansson	Marja Elomaa-Andersson

Sw *M*

Förbundsstyrelsen

Förbundsfullmäktige valde den 29 juni 2022 följande förbundsstyrelse för perioden 2022–2023:

Styrelseledamöter	Personlig ersättare
Edgar Kalm, ordförande	Tage Eriksson
Rolf Karlsson, viceordförande	Leif Karlsson
Hedvig Stenros	Susanne Blomqvist
Sandra Listerby	Hanna Segerström
Thomas Snällström	Mikael von Beetzen
Ulla-Britt Dahl	Vakant
Susanne Nordberg	Björn Rönnlöf

Revisorer

Förbundsfullmäktige valde den 24 april 2020 följande revisorer för räkenskapsåren 2020–2023:

Revisorer	Personlig ersättare
Robert Lindfors	Fredrik Lindqvist
Linda Kuitunen	Christina Nukala-Pengel
Av BDO Auditor utsedd revisor	Utses av BDO Auditor

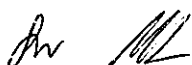
Driftsekonomi

Budgetens bindande nivåer

Förbundsfullmäktige godkände (§7/15.05.2017) att budgeten binds till nettobelopp enligt följande resultatenheter:

Driftsekonomi

C10: Allmän förvaltning som inkluderar förbundsfullmäktige, förbundsstyrelse, Hemgården, ekonomikansli, gemensamma administrationskostnader, personalkostnader vilka belastar



grundavgiften samt övrig förvaltning.

C21: Effektiverat serviceboende

C22: Institutionsvård som inkluderar vårdavdelningar, vårdkansli, fysioterapi, enheten för träning och stimulans av kognitiva förmågor, dagverksamhet och lokalvård

C25: Kök

C28: Fastighet

Allmän förvaltning

Ansvarig: förbundsdirektör

Allmänna förvaltningen består av kostnadsställen: förbundsfullmäktige, förbundsstyrelsen, ekonomikansliet, övrig förvaltning, gemensam administrativ avdelning, personalkostnader samt fastigheten Hemgården, vilka belastar grundavgiften.

	Bokslut 2022	Budget 2023	Styrelsens		
			budget 2024	Ekonomiplan 2025	Ekonomiplan 2026
A3100 VERKSAMHETENS INTÄKTER			59 411	60 896	62 418
A3240 Understöd och bidrag			59 411	60 896	62 418
A4100 VERKSAMHETENS KOSTNADER	-571 763	-685 032	-708 699	-726 418	-744 576
A4110 Personalkostnader	-398 562	-541 259	-487 014	-499 190	-511 668
A4120 Löner och arvoden	-327 365	-377 337	-408 090	-418 293	-428 749
A4130 Lönebikostnader	-71 197	-163 922	-78 924	-80 897	-82 919
A4170 Köp av tjänster	-155 045	-102 267	-168 161	-172 367	-176 677
A4200 Material, förnödenheter och varor	-11 566	-11 506	-18 515	-18 977	-19 451
A4270 Övriga verksamhetskostnader	-6 590	-30 000	-35 009	-35 884	-36 780
Totalsumma	-571 763	-685 032	-649 288	-665 522	-682 158

Totalsumman för allmän förvaltning fördelas till grundavgiften.

Den avtalsmässiga justeringen av kollektivavtalen uppgår till 4 procent under 2024. Den fulla effekten för lönejusteringarna uppnås först under 2025.

Den lönebaserade pensionsavgiften beräknas till 17,1% på lönekostnaden och budgeteras per enhet.

Förbundsstyrelsen och förbundsdirektörens disponibla medel budgeteras till 15 000 euro vardera.

De gemensamma administrativa kostnaderna bokförs på ett eget kostnadsställe (expert- och datatjänster, försäkringar, telefon, posthantering, kontorsmaterial och personalens rekreation och friskvård).

Effektiverat serviceboende

Ansvarig: Vårdkoordinator

	Bokslut 2022	Budget 2023	Styrelsens		
			budget 2024	Ekonomiplan 2025	Ekonomiplan 2026
A3100 VERKSAMHETENS INTÄKTER	113 630	113 356	110 289	113 046	115 872
A3170 Avgiftsintäkter	82 818	85 056	81 739	83 782	85 876
A3240 Understöd och bidrag	52				
A3250 Övriga verksamhetsintäkter	30 759	28 300	28 550	29 264	29 996
A4100 VERKSAMHETENS KOSTNADER	-545 503	-584 382	-596 189	-611 094	-626 371
A4110 Personalkostnader	-542 990	-575 021	-588 311	-603 019	-618 095
A4120 Löner och arvoden	-439 213	-475 141	-487 421	-499 607	-512 098
A4130 Lönebikostnader	-103 776	-99 880	-100 890	-103 412	-105 997
A4170 Köp av tjänster	-1 345	-1 300	-600	-615	-630
A4200 Material, förnödenheter och varor	-1 168	-7 890	-7 278	-7 460	-7 646
A4270 Övriga verksamhetskostnader		-171			
Totalsumma	-431 873	-471 026	-485 900	-498 048	-510 499

Extern och Intern	Bokslut 2022	Budget 2023	Styrelsens
			budget 2024
A3100 VERKSAMHETENS INTÄKTER	113 630	113 356	110 289
A3170 Avgiftsintäkter	82 818	85 056	81 739
A3240 Understöd och bidrag	52		
A3250 Övriga verksamhetsintäkter	30 759	28 300	28 550
A4100 VERKSAMHETENS KOSTNADER	-679 479	-687 677	-729 945
A4110 Personalkostnader	-542 990	-575 021	-588 311
A4120 Löner och arvoden	-439 213	-475 141	-487 421
A4130 Lönebikostnader	-103 776	-99 880	-100 890
A4170 Köp av tjänster	-135 321	-104 595	-134 356
A4200 Material, förnödenheter och varor	-1 168	-7 890	-7 278
A4270 Övriga verksamhetskostnader		-171	
Totalsumma	-565 850	-574 321	-619 656

ESB Liljan har 10 vårdplatser för klienter som behöver en högre vårdnivå än hemvård, men som medicinskt ännu inte är beroende av institutionsvård. Omvårdnadsbehovet hos vårdtagarna har dock ökat genom åren och Liljans boende behöver mera hjälp och stöd i dagliga aktiviteterna än tidigare. Samarbete sker med Södra Ålands Hemsjukvård som handhar sjukvård för Liljans del.

Omvårdnadsarbetet leds av en ledande närvårdare som inrättades till budgetåret 2023 som i ett led att förnya ledningsstrukturen. Personaltätheten är dimensionerad för att man skall kunna säkerställa en trygg och god omvårdnad trots bland annat högre vårdtyngd, ökad fallrisk och en ökad andel vårdtagare med kognitiv svikt. Två personal på morgonen + ledande närvårdare, två personal på kvällsskift samt en till natten.

Effektiverat serviceboende har interna kostnader från verksamhetsområdena kök, lokalvård samt vårdkansli. Jomala kommun står för alla ESB/Liljans kostnader efter att intäkterna från de boende dragits av. Intäkterna är beräknade utifrån de boendes inkomstnivå, som är svår att till fullo prognostisera.

Målsättning

På Liljan är målsättningen att vården skall vara så hemlik som möjligt för att ge trygghet och en känsla av sammanhang. Att stärka de äldres funktionsförmåga, initiativkraft och självständighet är viktigt. ESB Liljan fortsätter att erbjuda service och omsorg utgående från ett personcentrerat förhållningssätt med fokus på människans resurser, livsstil och önskemål. Vår tankeslag är en hälsofrämjande verksamhet där målsättningen är att erbjuda de äldre en möjlighet till en meningsfull tillvaro i en vardag som är hanterbar.

Aktivitet

Genom att uppmuntra till aktiviteter, psykiska som fysiska uppnås en guldkant i vardagen och känsla av betydelsefullhet. Genom att kunna vara delaktig i all dagliga sysslor som påminner om den hemliga miljön såsom hushållssysslor, bakning, laga lättare måltider, utflykter, promenader, samvaro på terrassen, ljusterapi samt individuella- och gruppträningar får de boende en meningsfull vardag. Massage och fotvård regelbundet till självkostnadspris erbjuds. För dem som vill erbjuds vardagslyx i tillvaron genom b.la nagel, hud och hårvård.

Mål

Vi har som mål att genomföra utflykter under året, där även anhöriga erbjuds möjligheten att vara delaktiga.

Mätetal

Antal genomförda aktiviteter som utgått ifrån personliga intressen.

Institution

Ansvarig: Vårdkoordinator

	Bokslut 2022	Budget 2023	Styrelsens		
			budget 2024	Ekonomiplan 2025	Ekonomiplan 2026
A3100 VERKSAMHETENS INTÅKTER	620 715	649 384	608 526	623 739	639 333
A3170 Avgiftsintäkter	585 355	620 484	575 269	589 651	604 393
A3240 Understöd och bidrag	25 381	25 300	26 400	27 060	27 737
A3250 Övriga verksamhetsintäkter	9 979	3 600	6 857	7 028	7 203
A4100 VERKSAMHETENS KOSTNADER	-3 926 801	-4 310 267	-4 359 642	-4 468 628	-4 580 343
A4110 Personalkostnader	-3 501 139	-3 796 620	-3 887 212	-3 984 392	-4 084 004
A4120 Löner och arvoden	-2 857 086	-3 143 441	-3 218 102	-3 298 553	-3 381 016
A4130 Lönebikostnader	-644 053	-653 179	-669 110	-685 839	-702 988
A4170 Köp av tjänster	-131 020	-146 809	-128 180	-131 385	-134 673
A4200 Material, förnödenheter och varor	-198 407	-268 287	-242 161	-248 209	-254 408
A4270 Övriga verksamhetskostnader	-96 234	-98 551	-102 089	-104 642	-107 258
Totalsumma	-3 306 086	-3 660 883	-3 751 116	-3 844 889	-3 941 010

Extern och Intern	Bokslut 2022	Budget 2023	Styrelsens budget	
			2024	
A3100 VERKSAMHETENS INTÄKTER	671 851	685 874	653 001	
A3170 Avgiftsintäkter	585 355	620 484	575 269	
A3240 Understöd och bidrag	25 381	25 300	26 400	
A3250 Övriga verksamhetsintäkter	61 115	40 090	51 332	
A4100 VERKSAMHETENS KOSTNADER	-3 926 801	-4 310 267	-4 359 642	
A4110 Personalkostnader	-3 501 139	-3 796 620	-3 887 212	
A4120 Löner och arvoden	-2 857 086	-3 143 441	-3 218 102	
A4130 Lönebikostnader	-644 053	-653 179	-669 110	
A4170 Köp av tjänster	-131 020	-146 809	-128 180	
A4200 Material, förnödenheter och varor	-198 407	-268 287	-242 161	
A4270 Övriga verksamhetskostnader	-96 234	-98 551	-102 089	
Totalsumma	-3 254 949	-3 624 393	-3 706 641	

Ansvarsområde

Institutionsvården består av följande kostnadsställen:

1. Vårdkansli, samtliga kostnader exklusive personalrelaterade kostnader
2. Gemensam vårdavdelning, vilket består av personalkostnader för sjukskötare och vikariepool
3. Korallen (f.d. Pellas modul 1) och Gläntan (f.d. Pellas modul 2) är moduler i en allmäneriatrik institutionsavdelning
4. Solsidan och Lugnet (f.d. Mattas demens), institutionsavdelning vid kognitiva sjukdom (demenssjukdomar)
5. Enheten för träning och stimulans av kognitiva färdigheter
6. Fysioterapi
7. Lokalvård

Vårdkansliet

Extern	Bokslut 2022	Fastställt budget 2023	Styrelsens budget 2024	Ekonomiplan	
				2025	2026
A3100 VERKSAMHETENS INTÄKTER	24 825	25 300	26 400	27 060	27 737
A3240 Understöd och bidrag	24 825	25 300	26 400	27 060	27 737
A4100 VERKSAMHETENS KOSTNADER	-317 309	-373 288	-334 150	-342 505	-351 067
A4110 Personalkostnader	-5 848				
A4120 Löner och arvoden	-4 762				
A4130 Lönebikostnader	-1 087				
A4170 Köp av tjänster	-60 250	-92 802	-82 400	-84 461	-86 572
A4200 Material, förnödenheter och varor	-159 960	-193 000	-156 750	-160 669	-164 686
A4270 Övriga verksamhetskostnader	-91 251	-87 486	-95 000	-97 375	-99 809
Totalsumma	-292 485	-347 988	-307 750	-315 445	-323 330

Extern och intern	✓	Bokslut	Fastställt	Styrelsens
		2022	budget 2023	budget 2024
A3100 VERKSAMHETENS INTÄKTER		47 777	34 731	38 357
A3240 Understöd och bidrag		24 825	25 300	26 400
A3250 Övriga verksamhetsintäkter		22 953	9 431	11 957
A4100 VERKSAMHETENS KOSTNADER		-317 309	-373 288	-334 150
A4110 Personalkostnader		-5 848		
A4120 Löner och arvoden		-4 762		
A4130 Lönebikostnader		-1 087		
A4170 Köp av tjänster		-60 250	-92 802	-82 400
A4200 Material, förnödenheter och varor		-159 960	-193 000	-156 750
A4270 Övriga verksamhetskostnader		-91 251	-87 486	-95 000
Totalsumma		-269 532	-338 557	-295 793

Vårdkansliet har interna intäkter från effektiviserat serviceboende Liljan.

Vikariehanteringen, schemalaggningsen och tidsrapporteringen utvecklas och planeras att integreras med löne- och ekonomihanteringssystemen.

Avvikelsehanteringssystemet digitaliseras och blir mera transparent inom organisationen, där uppenbara farosituationer och riskfaktorer både inom vårdarbetet samt arbetsmiljön hanteras snabbare. RAI vårdtyngdsmätning förnyas under året 2023 och detta är ett steg till att få det mera integrerat i vården och användas på ett mera ändamålsenligt sätt, där man använder data från RAI för att planera verksamheten i bättre grad. LOVE fortsätter som fortbildning inom läkemedelskunskap tillsammans med förnyad medicindelegeringskurs som ett led i en säkrare läkemedelshantering. Även kunskap inom kognitiva sjukdomar lyfts som ett utbildningsområde under 2024 för att säkerställa framtidens kompetensbehov inom Oasen. Kvalitetsteamet som startat upp under 2023 har varit viktiga och uppskattade forum för att ses över avdelningsgränserna och arbeta utifrån ett gemensamt Oasen med tydliga mål kring de teman som grupperna har. Flera grupper startas fortsatt upp under hösten 2023 - våren 2024.

Gemensam vårdavdelning (sjukskötare)

✓	Bokslut 2022	Budget 2023	Styrelsens		
			budget 2024	Ekonomiplan 2025	Ekonomiplan 2026
A3100 VERKSAMHETENS INTÄKTER	2 760	1 000	2 000	2 050	2 101
A3250 Övriga verksamhetsintäkter	2 760	1 000	2 000	2 050	2 101
A4100 VERKSAMHETENS KOSTNADER	-539 164	-571 289	-435 274	-446 155	-457 308
A4110 Personalkostnader	-537 684	-570 639	-433 722	-444 564	-455 678
A4120 Löner och arvoden	-434 063	-471 172	-358 688	-367 655	-376 846
A4130 Lönebikostnader	-103 622	-99 467	-75 034	-76 909	-78 832
A4170 Köp av tjänster	-1 397	-600	-1 500	-1 538	-1 576
A4200 Material, förnödenheter och varor	-82				
A4270 Övriga verksamhetskostnader		-50	-52	-53	-54
Totalsumma	-536 404	-570 289	-433 274	-444 105	-455 207

Personalen på den gemensamma vårdavdelningen, består 4 sjukskötare som leder det dagliga omvårdnadsarbetet dygnet runt på institutionen i samarbete med omsorgsledarna som budgetmässigt är placerade på respektive avdelning. Någon av omsorgsledarna för demensvården respektive institutionsvården finns tillhands alla dagar i veckan och tillsammans med sjukskötarna är

de viktiga för kvalitetsutvecklingen inom omvårdnaden i och med det är sjuksköterskans professionella ansvar. Ledarskap ingår i sjuksköterskans position, och med ledarskap menas expertis inom omvårdnad, handleda, utbilda och informera medarbetare, klienter och anhöriga. Äldrelagen stipulerar att ledning av äldreomsorg och styrning av klientarbetet får skötas av person som har examen från högskola eller yrkeshögskola, har kännedom om branschen och tillräcklig ledarskapsförmåga. Omsorgsledarnas och sjuksköternas ledarskapsförmåga planeras att stärkas under 2024 genom riktad fortbildning. Ett starkt och nära ledarskap, samarbete över gränser och förmåga att hitta effektiva lösningar är viktigt för trivsel och delaktighet. Ledarskapet bör förstärkas genom att stödja den gemensamma vårdavdelningens ledare samt avdelningarnas omsorgsledare som är närmast personalen och klienterna med anhöriga.

Till gemensam vårdavdelning hör även en närvårdarpool som arbetar dagtid, måndag till torsdag för att täcka upp plötslig och oförutsedd frånvaro.

Korallen och Gläntan (f.d. Pellas), allmäneriatriisk institutionsavdelning

Extern	T	Bokslut	Fastställt	Styrelsens	Ekonomiplan	Ekonomiplan
		2022	budget 2023	budget 2024	2025	2026
A3100 VERKSAMHETENS INTÄKTER		222 460	245 646	218 310	223 768	229 363
A3170 Avgiftsintäkter		217 571	243 946	215 540	220 929	226 453
A3240 Understöd och bidrag		250				
A3250 Övriga verksamhetsintäkter		4 639	1 700	2 770	2 839	2 910
A4100 VERKSAMHETENS KOSTNADER		-1 207 602	-1 331 904	-1 462 337	-1 498 888	-1 536 354
A4110 Personalkostnader		-1 159 803	-1 307 147	-1 434 817	-1 470 688	-1 507 456
A4120 Löner och arvoden		-944 987	-1 079 799	-1 188 183	-1 217 887	-1 248 335
A4130 Lönebikostnader		-214 816	-227 348	-246 634	-252 801	-259 121
A4170 Köp av tjänster		-45 046	-16 957	-17 600	-18 040	-18 492
A4200 Material, förnödenheter och varor		-1 090	-7 800	-9 920	-10 160	-10 406
A4270 Övriga verksamhetskostnader		-1 664				
Totalsumma		-985 142	-1 086 258	-1 244 027	-1 275 120	-1 306 991

Korallen och Gläntan är en allmäneriatriisk institutionsavdelning. Klienterna som vårdas här har varierande behov av vård och omsorg, allt från avlastningsvård till terminalvård. Ett rehabiliterande arbetssätt ska genomsyra all vård som bedrivs på avdelningen och i likhet med demensavdelningarna är en personcentrerad vård utgångspunkten för all vård som bedrivs.

Målsättning

Målsättningen är att ge en personcentrerad vård som utgår ifrån individens personliga resurser och önskemål. Att individen till den mån det är möjligt är med och utformar sin vård, och anhöriga ses som en resurs hos de klienter som inte kan uttrycka sina egna önskemål.

Aktiviteter

Genom att ta del av klienternas levnadsberättelse utformas en vårdplan som bygger på att stärka individens resurser och förmågor.

Mätetal

Antalet vårdplaner som bygger på individens resurser och förmågor.

Solsidan och Lugnet (f.d. Mattas demens), institution demens

Extern	✓	Bokslut	Fastställt	Styrelsens	Ekonomiplan	Ekonomiplan
		2022	budget 2023	budget 2024	2025	2026
A3100 VERKSAMHETENS INTÄKTER		336 112	338 958	327 169	335 348	343 732
A3170 Avgiftsintäkter		333 319	338 058	325 082	333 209	341 540
A3240 Understöd och bidrag		214				
A3250 Övriga verksamhetsintäkter		2 580	900	2 087	2 139	2 192
A4100 VERKSAMHETENS KOSTNADER		-1 521 678	-1 570 910	-1 648 011	-1 689 211	-1 731 442
A4110 Personalkostnader		-1 499 239	-1 535 279	-1 618 651	-1 659 117	-1 700 594
A4120 Löner och arvoden		-1 230 557	-1 274 555	-1 338 930	-1 372 403	-1 406 712
A4130 Lönebikostnader		-268 682	-260 724	-279 721	-286 714	-293 882
A4170 Köp av tjänster		-18 868	-22 356	-16 680	-17 096	-17 526
A4200 Material, förnödenheter och varor		-3 571	-9 200	-12 680	-12 998	-13 322
A4270 Övriga verksamhetskostnader			-4 075			
Totalsumma		-1 185 566	-1 231 952	-1 320 842	-1 353 863	-1 387 710

Verksamheten på Solsidan och Lugnet omfattar 12 + 12 vårdplatser för personer med diagnostiserad kognitiv sjukdom. Den kognitiva sjukdomen har oftast fortskridit långt innan det är aktuellt med en institutionsplats inom demensvården. Många kunde dock med effektiverade insatser och specialiserade enheter på ESB nivå klara sig på en lägre vårdnivå längre in i sjukdomen. Flertalet av de som vårdas på avdelningarna för kognitiv sjukdom kan ha beteendemässiga och psykiska symptom vid demens, så kallade BPSD-symptom, vilket kan visa sig som ångest, depression, oro, rastlöshet och aggressivitet. En liten enhet är att föredra och förebyggande vårdåtgärder för att minska förekomsten av dessa symptom och därmed öka livskvaliteten. Oasens avdelningar för kognitiv sjukdom (demens) är stora i sammanhanget, rekommenderade är högst 10 klienter med bibehållen personresurs. I Landskapsregeringens "Riktlinjer för vård och omsorg vid demenssjukdom" som utkom redan 2012, anger man ett maxantal på 10 klienter per enhet på både ESB och institution demens. Personaltätheten på dessa enheter skulle vara minst 0,9 per klient. Man bör dock anmärka att då dessa rekommendationer kom ut fanns ÅHS geriatriska klinik med en demensavdelning, där personaltätheten pga. BPSD och svårt somatiskt sjuka var 1,5 per klient. Dessa klienter vårdas idag bland annat på Oasens demensavdelningar.

På avdelningarna för kognitiv sjukdom arbetar 3 närvårdare per pass dag- och kvällstid och 1 närvårdare nattetid samt sjukskötare tillgängliga dygnet runt.

Målsättning

Att genom en personcentrerad vård ge klienterna en trygg och hanterbar vardag med god livskvalitet som mål. Den personcentrerade vården är ett partnerskap mellan klienten, dennes anhöriga och personalen på avdelningen. Genom att gå igenom klientens resurser och utforma individuella bemötandeplaner kan man förebygga BPSD symptom i ett tidigt skede.

Aktivitet

Gå igenom klienternas levnadsberättelser och göra upp individuella bemötandeplaner utifrån individens behov och resurser.

Mätetal

Antalet bemötandeplaner som uppgörs utifrån levnadsberättelse och individens resurser.

Enheten för träning och stimulans av kognitiva färdigheter och dagverksamhet

Extern	-	Bokslut	Fastställt	Styrelsens	Ekonomiplan	Ekonomiplan	
		2022	budget 2023	budget 2024	2025	2026	
A3100		VERKSAMHETENS INTÄKTER	34 558	38 480	34 647	35 513	36 400
A3170		Avgiftsintäkter	34 465	38 480	34 647	35 513	36 400
A3240		Understöd och bidrag	93				
A4100		VERKSAMHETENS KOSTNADER	-106 793	-110 744	-117 893	-120 840	-123 864
A4110		Personalkostnader	-104 585	-106 610	-114 256	-117 112	-120 040
A4120		Löner och arvoden	-86 356	-88 366	-94 912	-97 284	-99 716
A4130		Lönebikostnader	-18 229	-18 244	-19 344	-19 828	-20 324
A4170		Köp av tjänster	-220	-3 644	-250	-256	-263
A4200		Material, förnödenheter och varor	-1 961	-450	-3 350	-3 434	-3 522
A4270		Övriga verksamhetskostnader	-27	-40	-37	-38	-39
Totalsumma			-72 235	-72 264	-83 246	-85 327	-87 464

Träning och stimulans av kognitiva färdigheter

Sysselsättningsterapin

Sysselsättningsterapin ger individuell stimulans och aktivitet till klienterna på alla institutionsavdelningar. På senare år har klienternas fysiska och mentala mående gjort att gruppaktiviteter vid terapin har minskat. Få vårdtagare orkar med att vara delaktiga i gruppverksamhet. Vid samtliga avdelningar finns vårdtagare med långt framskriden demenssjukdom. För dem är det viktigt att anpassa aktivitet, stimulans och samvaro individuellt och personcentrerat.

Mål

Vårdtagarna skall uppleva en meningsfull tillvaro genom stimulans för att upprätthålla, förbättra och återfå funktionsförmågor så långt det är möjligt.

Aktivitet

Att se varje vårdtagares individuella önskemål, behov och resurser samt känna till deras "levnadshistoria" är det som utgör grunden för att aktiviteter och stimulans blir tillfredsställda.

Mätetal

En dag med lagom stimulans, aktivitet och utevistelse påverkar även nattsömnen och kan i många fall leda till att lugnande medicin och sömntabletter kan undvikas.

Dagverksamheten

Dagverksamheten är till för personer med minnessjukdom eller andra sjukdomar med påverkan på den kognitiva förmågan som ännu bor i sitt hem eller på ett serviceboende. Dagverksamheten innebär att en person som ännu bor i sitt hem eller på serviceboende besöker Oasen för några timmar av rehabilitering, stimulans och gemenskap. Frukost, lunch och eftermiddagskaffe ingår under dagen. Dagverksamheten pågår 4 dagar i veckan och grupperna anpassas enligt behov.



Nulägesanalys

Antal klienter har minskat sedan året 2023 början. Flera har av naturliga skäl fallit bort men samtidigt har nya klienter inte tillkommit. Vid årets början 2023 bjöds samtliga kommuner, ÅHS och KST in till ett informationstillfälle för att få en konkret bild av verksamheten och dess innehåll. Trots detta har inga nya klienter skrivits in.

Mål

Att upprätthålla kognitiva och fysiska funktionsförmågor samt även stärka den egna självkänslan. Upprätthålla den sociala kontakten med andra i gruppen. Verksamhetens mål är också att se de anhörigas situation och behov.

Aktivitet

Att se varje deltagares individuella önskemål, behov och resurser. Genom intervjuer med dem och deras anhöriga görs en plan för aktiviteter och stimulans. Detta utgör en bra dag vid verksamheten och på sikt förlängs tiden för att kunna bo kvar i det egna hemmet. Detta påverkar även hemkommunens ekonomi i förlängningen.

Mätetal

Dagsprogrammet med sociala kontakter, kognitiv stimulans, fysisk träning och gemensamma måltider gör att klienten klarar sin vardag trots sjukdom och kan förlänga sitt hemmaboende. De anhöriga orkar bättre, genom stödet från verksamheten och har möjlighet till egen tid och återhämtning.

Fysioterapi

Extern	Å	Bokslut	Fastställt	Styrelsens	Ekonomiplan	Ekonomiplan
		2022	budget 2023	budget 2024	2025	2026
A4100 VERKSAMHETENS KOSTNADER		-125 372	-170 834	-173 370	-177 704	-182 149
A4110 Personalkostnader		-103 803	-113 274	-117 514	-120 451	-123 464
A4120 Löner och arvoden		-84 499	-93 892	-97 623	-100 063	-102 565
A4130 Lönebikostnader		-19 303	-19 382	-19 891	-20 388	-20 899
A4170 Köp av tjänster		-4 790	-10 000	-9 000	-9 225	-9 456
A4200 Material, förnödenheter och varor		-13 530	-41 160	-40 356	-41 365	-42 399
A4270 Övriga verksamhetskostnader		-3 250	-6 400	-6 500	-6 663	-6 830
Totalsumma		-125 372	-170 834	-173 370	-177 704	-182 149

Fysioterapin upprätthåller en evidensbaserad rehabilitering för klienterna med syfte att stärka och bibehålla de fysiska funktioner som behövs i vardagen. Samtidigt erbjuds intensiv rehabilitering för de klienter som kommer till Oasen för en kortare period, t.ex. efter en sjukhusvistelse. Vid behov utför fysioterapin även hembesök för att utreda eventuellt behov av hjälpmedel och andra anpassningar innan hemgång.

Förutom individuell träning håller fysioterapin gruppträningar på avdelningarna. Fysioterapin ansvarar för att prova ut och införskaffa alla hjälpmedel som behövs till klienterna och på avdelningarna. En av fysioterapeuterna är involverad i dagverksamheten genom att hålla såväl gruppträning som individuellt anpassad träning för deltagarna.

Information och utbildningar

Nulägesanalys

I samband med kvalitetsteamarbetet gällande orörlighet, fall och trycksår har fysioterapeuterna gjort en utbildning i konsekvenserna av orörlighet. Under 2023 hölls några första tillfällen av denna ergonomi- och förflyttning utbildning som nu finns även digitalt. Rutinerna för att få ny personal att ta del av ovanstående utbildningar, samt annan viktig information skall implementeras. Utmaningen för Oasen är att ny personal, både behörig och obehörig, gör inbrott i vården. Därför är det av största vikt att nå ut med viktig information för att säkerställa en trygg vård för våra boende oavsett utbildningsnivå hos personalen.

Mål

All personal ska vara uppdaterade gällande såväl ergonomi- och förflyttningsteknik, konsekvenser av orörlighet samt annan utbildning och information som fysioterapin tillhandahåller.

Aktivitet

Strukturerar upp vilka utbildningar som ska hållas när, och vilken information som ska finnas tillgängligt digitalt. Se över rutinerna för hur vi når ut till såväl ny som ordinarie personal, samt hur återkoppling görs för att säkerställa att personal tagit del av den information som finns att tillgå digitalt.

Lokalvård

Extern	✓	Bokslut	Fastställt	Styrelsens	Ekonomiplan	Ekonomiplan
		2022	budget 2023	budget 2024	2025	2026
A4100 VERKSAMHETENS KOSTNADER		-163 464	-181 298	-188 607	-193 325	-198 159
A4110 Personalkostnader		-144 759	-163 671	-168 252	-172 460	-176 772
A4120 Löner och arvoden		-117 470	-135 657	-139 766	-143 261	-146 842
A4130 Lönebikostnader		-27 289	-28 014	-28 486	-29 199	-29 930
A4170 Köp av tjänster		-450	-450	-750	-769	-788
A4200 Material, förnödenheter och varor		-18 213	-16 677	-19 105	-19 583	-20 073
A4270 Övriga verksamhetskostnader		-42	-500	-500	-513	-526
Totalsumma		-163 464	-181 298	-188 607	-193 325	-198 159

Extern och intern	✓	Bokslut	Fastställt	Styrelsens
		2022	budget 2023	budget 2024
A3100 VERKSAMHETENS INTÄKTER		28 183	27 059	32 518
A3250 Övriga verksamhetsintäkter		28 183	27 059	32 518
A4100 VERKSAMHETENS KOSTNADER		-163 464	-181 298	-188 607
A4110 Personalkostnader		-144 759	-163 671	-168 252
A4120 Löner och arvoden		-117 470	-135 657	-139 766
A4130 Lönebikostnader		-27 289	-28 014	-28 486
A4170 Köp av tjänster		-450	-450	-750
A4200 Material, förnödenheter och varor		-18 213	-16 677	-19 105
A4270 Övriga verksamhetskostnader		-42	-500	-500
Totalsumma		-135 280	-154 239	-156 089

Lokalvården är en mycket viktig del av ett trivsamt och klientsäkert Oasen, där en effektiv och säker städning förhindrar att infektioner sprids och boendemiljön hålls ren och fin. Samarbetet mellan vård och lokalvård förbättras ytterligare för att säkerställa att rutiner och kommunikation fungerar. Lokalvårdarna deltar på avdelningarnas gemensamma veckomöten för att säkerställa samarbetet. Inom lokalvården blir det nyrekryteringar under hösten 2023.

Lokalvårdarna deltar i avdelningarnas planeringsdagar så att hela teamet på avdelningen har gemensamma mål och rutiner för klienternas bästa. Fortbildningar inom lokalvården sker i samarbete med ÅHS.

Lokalvård har interna intäkter från effektiviserade serviceboendet.

Kök

Kontoansvarig: Kökschef

Extern	T	Bokslut	Fastställt	Styrelsens	Ekonomiplan	Ekonomiplan
		2022	budget 2023	budget 2024	2025	2026
A3100 VERKSAMHETENS INTÄKTER		24 805	35 370	26 700	27 368	28 053
A3250 Övriga verksamhetsintäkter		24 805	35 370	26 700	27 368	28 053
A4100 VERKSAMHETENS KOSTNADER		-505 273	-482 965	-544 530	-558 146	-572 100
A4110 Personalkostnader		-287 687	-260 901	-278 580	-285 545	-292 683
A4120 Löner och arvoden		-233 222	-215 881	-230 943	-236 717	-242 634
A4130 Lönebikostnader		-54 465	-45 020	-47 637	-48 828	-50 049
A4170 Köp av tjänster		-3 633	-6 300	-4 700	-4 819	-4 940
A4200 Material, förnödenheter och varor		-210 824	-215 764	-258 050	-264 502	-271 115
A4270 Övriga verksamhetskostnader		-3 129		-3 200	-3 280	-3 362
Totalsumma		-480 468	-447 595	-517 830	-530 778	-544 047

Extern och intern	T	Bokslut	Fastställt	Styrelsens
		2022	budget 2023	budget 2024
A3100 VERKSAMHETENS INTÄKTER		107 645	102 175	115 981
A3250 Övriga verksamhetsintäkter		107 645	102 175	115 981
A4100 VERKSAMHETENS KOSTNADER		-505 273	-482 965	-544 530
A4110 Personalkostnader		-287 687	-260 901	-278 580
A4120 Löner och arvoden		-233 222	-215 881	-230 943
A4130 Lönebikostnader		-54 465	-45 020	-47 637
A4170 Köp av tjänster		-3 633	-6 300	-4 700
A4200 Material, förnödenheter och varor		-210 824	-215 764	-258 050
A4270 Övriga verksamhetskostnader		-3 129		-3 200
Totalsumma		-397 628	-380 790	-428 549

Verksamhetskostnader fördelas enligt platsandelar. Köket har interna intäkter från ESB/Liljan. Köket serverar även mat till dagverksamhetens klienter.

Kökets personal är samma som 2023, dvs. 5,46 fördelat på 4,46 kockar och en (1) kökschef. Kökets livsmedelsbudget ökar på grund av betydande höjningar under den senaste tiden. De ökade kostnaderna kan inte till fullo kompenseras genom ändrade inköpsrutiner.

Köket kommer inom en 5-årsperiod att behöva totalrenoveras. Senast till budgeten 2026 skall renoveringen tas med i ekonomiplanerna för 2028. En kostnadskalkyl för renoveringen skall göras 2025. Maskinparken börjar bli ålderstigen, golvet i köket har sprickor och slitningar, torrförråden bör byggas om, ytmaterial byts från trä till metall samt kylrum och aggregat bör förnyas. Vid en kommande renovering behöver arbetsergonomi för personalen ses över.

Ansvarsområde

Köket har verksamhet alla dagar i veckan mellan klockan 7.00-18.30. Köket levererar en stadig frukost och en energi-och näringstät lunch, hembakat kaffebröd, matig middag samt näringsdrycker och proteinrika mellanmål. Det finns alltid tillgång till bröd, pålägg, fil, yoghurt och frukt för att undvika mer än 11 timmars nattfasta.

Huset har 8 serveringsställen (6 avdelningar, dagverksamhet och matsal) och personalen ansvarar för att få alla dieter, allergier och konsistensanpassad kost till rätt avdelning.

Nulägesanalys

Kontinuerlig dialog hålls med vårdpersonal gällande dieter och konsistens, vårda traditioner och högtider. Boende får önska mat vid födelsedagar. Livsmedelspriserna ökade med 11% från juni 2022 till juni 2023, de förväntas öka ytterligare under 2024.

Översikt över råvarornas andel av de olika måltiderna, riktgivande pris i medeltal per dygn:

Mål	Pris, euro
Frukost	2,40
Lunch	2,57
Mellanmål (2 i dygnet)	1,00
Kaffe och kaka	0,90
Middag	2,50
Kvällsmål	1,00

Fastighet

Ansvarig: Förbundsdirektör

Extern	.	Bokslut	Fastställt	Styrelsens	Ekonomiplan	Ekonomiplan
		2022	budget 2023	budget 2024	2025	2026
A3100	VERKSAMHETENS INTÄKTER	27 877	153 039	214 271	223 691	232 844
A3250	Övriga verksamhetsintäkter	27 877	153 039	214 271	223 691	232 844
A4100	VERKSAMHETENS KOSTNADER	-237 262	-321 015	-303 724	-311 318	-319 104
A4170	Köp av tjänster	-108 116	-104 729	-126 706	-129 874	-133 122
A4200	Material, förnödenheter och varor	-127 766	-214 786	-175 518	-179 907	-184 406
A4270	Övriga verksamhetskostnader	-1 380	-1 500	-1 500	-1 537	-1 576
Totalsumma		-209 385	-167 976	-89 453	-87 627	-86 260

Totalsumman för fastighetsskötsel fördelas till grundavgiften. Fastighetsskötseln sköts som en köptjänst och konteras som experttjänst.

Elpriset ser ut att stabilisera sig och de förväntade förhöjningarna 2023 blev inte av.

Fastighet har intäkter från KST för hyran av Lagunen (f.d. Mattas rehab) om drygt 214 271 euro för 2024.

Intäkterna från KST:s hyra av Lagunen konteras under fastighet. Inkomsterna för fastighet minskar således grundavgiften med cirka 214 271 euro. Hyran har räknats ut på basen av samma finansieringsmodell som ESB har för medlemskommuner, dvs förvaltning, fastighet, kök och lokalvård. Eftersom KST har egen personal är alla vårdrelaterade utgifter undantagna, även till den del ekonomiförvaltningen kan anses utföra vårdrelaterade arbetsuppgifter. På samma sätt som medlemskommunernas grund- och vårdavgifter regleras i bokslutet, kommer även KST:s hyra att justeras enligt utfallet för föregående år. Uträkningsgrunden för hyresavgiften är den, att KST betalar 9/67 av kostnaderna för fastigheten, köket, lokalvården och avskrivningarna samt delar av förvaltningens kostnader enligt nedanstående:

Hyresinkomstens beräkningsgrund:	
Fastighet	- 40 799
Kök	- 69 559
Förvaltning	- 39 581
Lokalvård	- 25 335
Avskrivningar	- 38 996
	- 214 270

Investeringar

Fastighetsunderhållsplaner togs fram av byggnads- och VVS-expertis under år 2015 och gäller 2015–2025. Investeringsbehovet för fastighetens del bedöms vara fortsatt på samma nivå.

De övriga summorna i tabellen nedan baserar sig på kostnadskalkyler från Oasens samarbetspartner inom fastighet samt av prisuppgifter från respektive experter inom de olika områden. Under punkten brådskande renoveringar finns, förutom också andra investeringsrelaterade oförutsedda kostnader, även projekteringskostnader för uppgörandet av kostnadskalkyler för investeringar till kommande budgetår 2025. En ny renoveringsplan tas fram under 2024 gällande åren 2026–2036. Framledes finns det ett behov om årliga investeringar om 500 000 euro, främst för fastigheten.

Investeringarna finansieras genom egna medel och lån. Egna medel erhålls genom att kommunalförbundet debiterar avskrivningskostnader av medlemskommunerna. Investeringarna för 2024 följer inte behandlad ekonomiplan i budgeten 2023.

Posten *IT* om 35 000 euro består av både infrastrukturella satsningar och uppgradering av hård- och mjukvara inkluderande utvecklingsstöd (löneadministrationsprogram, ekonomihanteringsprogrammet) samt en uppgradering av IT-säkerheten.

Posten *Korridorer och sällskapsrum* om 40 000 euro består av slutförandet av den år 2022 påbörjade renoveringen på Korallen (f.d. Pellas modul 1) respektive Lagunen. För samma utrymmen gäller *personaltoaletter, tvätt och sköljrum* om 150 000 euro samt *pentry* om 60 000 euro.

Kökets livsmedelsförråd (80 000 euro) planeras att genomföras då ytan i köket har ett stort behov av att hålla standarden för livsmedelsförvaring.

Personalutrymmen (50 000 euro) kommer att uppdateras till en bättre standard i ett led att göra personalutrymmen mera ändamålsenliga och moderna.

Genom trädgårdsprojektet (50 000 euro) skall Oasen leva upp till sitt namn och göra nuvarande parkering framför huset till en vistelsevänlig grön oas.

I samma veva skall *huvudingångstrappan* byggas om (20 000 euro) så att den blir säkrare för rullstols- och rollatorbundna boende.

Momentet *Brådskande renoveringar* (24 000 euro) bör finnas med då ett gammalt hus kräver åtgärder som skall lösas genast och som man inte rimligtvis kan förutse. Konkreta exempel på dessa åtgärder är sanering av mögel/fuktproblem, vattenläckage, betongkonstruktioner som behöver repareras och elinstallationer som akut behöver förnyas.

Investeringar	Budget 2024
Korridorer och sällskapsrum på Korallen & Lagunen	40 000
Personaltoaletter, tvätt- och sköljrum på Korallen och Lagunen	150 000
Pentry på Korallen och Lagunen	60 000
IT uppgraderingar	35 000
Kökets livsmedelsförråd	80 000
Personalutrymmen	50 000
Vistelseområde	50 000
Trappan vid huvudingången	20 000
Brådskande renoveringar, projekteringskostnader och oförutsedda kostnader	24 000
Totalt	509 000

Investeringar	Ekonomiplan 2025
IT uppgraderingar	35 000
Yttertakrenovering Liljan/Solsidan	250 000
Fasadmålning	150 000
Dränering, socklar	40 000
Brådskande renoveringar, projekteringskostnader och oförutsedda kostnader	26 000
Totalt	501 000

Investeringar	Ekonomiplan 2026
IT uppgraderingar	10 000
Stambyte flygel C	80 000
Renovering av värmesystem och ventilation	134 000
Reservkraftverk	80 000
Brådskande renoveringar, projekteringskostnader och oförutsedda kostnader	28 000
Totalt	332 000

Av AL

Finansiering

Resultaträkning

Resultaträkning

(externa poster)

	Bokslut 2022	Budget 2023	Budget 2024	Förändring % Budget 2023- Budget 2024	Förändring % Bokslut 2022- Budget 2024
Verksamhetsintäkter					
Försäljningsintäkter	5 002 570	5 439 351	5 527 201	1,62%	10,49%
Kommunandel, avskrivningar	215 397	271 987	290 307	6,74%	34,78%
Avgiftsintäkter	668 173	705 540	657 008	-6,88%	-1,67%
Understöd och bidrag	25 433	25 300	85 811	239,17%	237,40%
Övriga verksamhetsintäkter	93 420	220 309	276 378	25,45%	195,84%
Totalt	6 004 994	6 662 487	6 836 705	2,61%	13,85%
Verksamhetskostnader					
Personalkostnader	-4 730 378	-5 173 801	-5 241 117	1,30%	10,80%
Köp av tjänster	-399 159	-361 405	-428 347	18,52%	7,31%
Material, förnödenheter och varor	-549 731	-718 233	-701 522	-2,33%	27,61%
Övriga verksamhetskostnader	-107 333	-130 222	-141 798	8,89%	32,11%
Totalt	-5 786 601	-6 383 661	-6 512 784	2,02%	12,55%
Verksamhetsbidrag	218 393	278 826	323 921		
Finansiella intäkter och kostnader					
Ränteintäkter	3				
Övriga finansiella intäkter	64				
Räntekostnader	-2 761	-6 839	-33 614	391,50%	1117,32%
Övriga finansiella kostnader	-302				
Totalt	-2 996	-6 839	-33 614	391,50%	1022,01%
Årsbidrag	215 397	271 987	290 307		
Avskrivningar och nedskrivningar					
Avskrivningar enligt plan	-215 397	-271 987	-290 307	6,74%	34,78%
Räkenskapsperiodens överskott (underskott)	0	0	0		

Finansieringsanalys

	Bokslut 2022	Budget 2023	Budget 2024
Den egentliga verksamhetens och investeringarnas kassaflöde			
Årsbidrag	215 397	271 987	290 307
Extraordinära poster			
Korrektivposter till internt tillförda medel			
	215 397	271 987	290 307
Investeringarnas kassaflöde			
Investeringsutgifter	-418 545	-545 178	-509 000
Finansieringsandelar för invest.			
	-418 545	-545 178	-509 000
Verksamhetens och investeringarnas kassaflöde	-203 148	-273 191	-218 693
Finansieringens kassaflöde			
Förändringar i lånestocken			
Ökning av långfristiga lån	159 920	270 000	270 000
Minskning av långfristiga lån		-71 120	-78 487
Förändring av kortfristiga lån	14 444	30 000	30 000
Förändringar i eget kapital			
Övriga förändringar i likviditeten			
Förändring av förvaltade medel och förvaltad kapital			
Förändring av omsättningstillgångar			
Förändring av fordringar	-109 325		
Förändring av räntefria skulder	-391 001		
Finansieringens kassaflöde	-325 962	228 880	221 513
Förändring av likvida medel	-529 110	-44 311	2 820
Förändring av likvida medel			
Likvida medel 31.12	402 877	887 676	315 697
Likvida medel 1.1	931 987	931 987	312 877

Avgifter

För en plats på Oasen betalar medlemskommunerna för grundavgift, driftsavgift och avskrivningar. Icke medlemskommuner betalar grundavgift samt driftsavgift, vilken är förhöjd med 25%.

Grundavgift

Grundavgiften betalas av den som nyttjar platsen. Om platsen är outnyttjad debiteras ägarkommunen. Grundavgiften är densamma för både medlemskommuner och icke medlemskommuner.

Driftsavgift

Driftsavgiften betalas enligt nyttjade vårddyg. Icke medlemskommun betalar driftsavgiften förhöjd med 25%. Driftsavgiften faktureras i förskott och kan regleras kvartalsvis eller senast vid årets slut. Förbundsstyrelsen omprövar förhöjningsprocentens nivå om särskilda skäl föreligger under verksamhetsåret.

I uträkningen av driftsavgiften har beläggningen räknats på basen av 20 av 23 belagda platser på institution, 23 av 25 på demens och 9,5 av 10 på ESB/Liljan. I uträkningen har även ca. 50 000 euro adderats för 25 % förhöjd avgift för två boende under året.

Avskrivning

Avskrivningar betalas enligt ägarandelar.

Grundavgift

Grundavgiften beräknas 2024 vara ca. 1 109 euro/plats/månad (2022 1 295 euro/plats/månad) och 36,48 euro/plats/dag och den uppbärs även om platsandelen inte används, såvida andelen inte nyttjas av annan kommun. Antalet tillgängliga boenderum är 58, som använts som multipel för att räkna ut månadskostnaden.

Grundavgiften debiteras i förskott.

Följande kostnadsställen ingår i grundavgiften:

1. Allmän förvaltning (personalkostnader för förbundsdirektör, ekonomipersonal, kökschef, HR-ansvarig och vårdkoordinator)
2. Fastighetskostnader (uppvärmning, el, material, köp av tjänster etc.)
3. Räntekostnader för investeringslån

Driftsavgift

Driftsavgiften är olika beroende på vårdnivå. Avgiften är uppdelad i effektiverat serviceboende, institution och institution demens.

Debiteringen av driftsavgiften sker under verksamhetsåret utgående från budgeten enligt en uppskattning av nyttjandegrad månaden innan, medan slutregleringen sker först efter räkenskapsårets slut. Det betyder att återbetalningar eller tilläggsdebiteringar förekommer. Driftsavgiften debiteras i förskott.

I tabellerna anges de beräknade vårddygnspriser som kommunerna debiteras för enskilda boende som vårdas på Oasen boende-och vårdcenter.

Vårddygnskostnaden varierar beroende på vårdtagarens betalningsförmåga.

Jämförelse av vårddygnspriser (netto)

	Bokslut 2022	Budget 2023	(Prognos 2023)	Budget 2024
Instution	263,44	245,12	288,52	289,54
Demens	233,57	194,62	262,39	259,39
ESB	157,93	141,12	163,71	178,73
Grundavgift	32,06	35,81	35,81	36,48

Enhetspriser och beläggning är felberäknad i budget 2023. Uppgifterna kommer att justeras under verksamhetsåret 2023 och är i detta skede prognosticerade av förvaltningen.

Jämförelse av beläggningsgrad

	Bokslut 2022	Budget 2023	(Prognos 2023)	Budget 2024
Instution	6 327	7 300	6 540	6 720
Demens	8 502	8 395	8 012	8 245
ESB	3 583	3 467	3 606	3 467
Totalt	18 412	19 162	18 158	18 432

Avskrivningar

Avskrivningsutgifter budgeteras till totalt 290 307 euro för budgetåret 2024 (271 986,61 euro år 2023). Avskrivningsutgiften faktureras medlemskommuner i förhållande till ägarandel En slutreglering görs till bokslutet. Avskrivningarna är en konsekvens av beslutade investeringar.

Medlemskommuner	Antal andelar	Avskrivningutgift 2024
Brändö	1	4 333
Eckerö	4	17 332
Finström	12	51 995
Geta	2	8 666
Hammarland	2	8 666
Jomala	25	108 324
Kumlinge	2	8 666
Kökar	1	4 333
Lemland	5	21 665
Lumparland	2	8 666
Sottunga	2	8 666
Sund	2	8 666
Vårdö	1	4 333
Summa	61	290 307

Nettoeffekten av Hammarlands ut- och återinträde är – 6 platsandelar, vilket påverkar storleken på de enskilda medlemskommunernas avskrivningsavgifter.

Personal

Arbetstagare anställs inom ramen för godkänd budget. I ett tidsbundet arbetsavtal skall det alltid framgå orsaken till anställning för viss tid. Den som fattar beslut i personalärenden är ansvarig för beslutets ekonomiska konsekvenser.

Tillfällig arbetstagare kan anställas endast under förutsättning att budgetramen hålls samt att anställningen inte sträcker sig över budgetåret.

Årsverken

	Utfall 2021	Utfall 2022	Budget 2023	Budget 2024
Förbundskansliet				
Förbundsdirektör	1,02	1,05	1,00	1,00
Ekonom	0,92	0,36	1,00	0,60
Löne- och ekonomiadministratör	1,32	1,71	1,00	0,80
Projektledare, demenscenter				1,00
Vårdverksamhet				
HR-ansvarig	-	-	1,00	1,00
Vårdkoordinator	1,00	-	0,80	1,00
Sjukskötare	6,85	7,24	6,00	4,00
Närvårdare pool	1,15	0,80	-	1,00
Sjukskötare pool	-	-	1,00	-
Fysioterapeut	2,23	1,98	2,00	2,00
Led. Sysselsättningsterapeut	1,00	1,00	1,00	1,00
Sysselsättningsterapeut	1,15	1,10	1,00	1,00
Överskötare	-	1,33	-	
Avdelning Liljan				
Avdelningsskötare	0,66	0,91	1,00	-
Ledande närvårdare				1,00
Närvårdare	7,05	9,05	7,00	7,00
Avdelning Solsidan & Lugnet				
Avdelningsskötare	2,11	2,00	2,00	-
Omsorgsledare				2,00
Närvårdare	23,21	25,15	21,73	20,68
Avdelning Mattas rehab				
Avdelningsskötare	0,66	-	-	-
Närvårdare	7,09	-	-	-
Avdelning Korallen & Gläntan				
Avdelningsskötare	1,02	0,78	1,00	-
Omsorgsledare				2,00
Närvårdare	16,41	18,85	18,27	18,27
Kök				
Kökschef	1,00	1,00	1,00	0,85
Kock	5,03	5,83	4,46	4,46
Fastighet				
Fastighetsskötare	0,24	-	-	-
Lokalvårdare	4,31	4,12	3,80	3,80
Summa	85,43	84,26	76,06	74,46

Nedan en jämförelse av årsverken i budget 2021–2024 samt bokslut 2021–2022:

Personal, i heltidstjänster:

Budget	2021	2022	2023	2024
	78,95	73,35	75,01	73,46
Bokslut	2021	2022		
	85,43	84,57		

Diskrepansen mellan budget och bokslut 2022 om 11,22 årsverken beror på att man i budgeten räknar med antalet heltidstjänster på ett konto och personalens korttidssjukfrånvaro på ett annat. I bokslutet är all personal på ett och samma konto (räknat som de facto heltidstjänster, inkluderande vikarier och inhoppare för personal i korttidsfrånvaro), vilket gör att siffran är högre i bokslut än i budget. De budgeterade medlen för korttidssjukfrånvaro har med andra ord då konverterats till heltidstjänster.

Personal per vårdenhet

Solsidan & Lugnet 25 platser	Budget 2022	Budget 2023	Budget 2024
Omsorgsledare	2	2	2
Närvårdare	20,68	20,68	20,68

Korallen & Gläntan 23 platser	Budget 2022	Budget 2023	Budget 2024
Omsorgsledare	1	1	2
Närvårdare	16,27	18,27	18,27

Liljan 10 platser	Budget 2022	Budget 2023	Budget 2024
Avdelningsskötare	1	0	0
Ledande närvårdare		1	1
Närvårdare	7	7	7

Bemanning per arbetsskift

Avdelning Solsidan

3 morgon, 3 kväll och 1 natttid

Avdelning Lugnet

3 morgon, 3 kväll och 1 natttid

Avdelning Korallen & Gläntan

5 morgon, 5 kväll och 2 natttid

Avdelning Liljan

2 morgon, 2 kväll och 1 natttid

Omsorgsledare + sjukskötare

Vardagar: 4 morgon, 1 kväll och 1 natt

Helger: 1 morgon, 1 kväll och 1 natttid

Kök

Kökschefen arbetar vardagar dagtid

Kockarna arbetar i 2 skifte

Vardagar: 3 morgon, 1 kväll

Helg: 2 morgon, 1 kväll


Medarbetare

Medarbetarna är den viktigaste resursen i arbetet med att nå målsättningarna i Oasens kärnverksamhet. Vi värnar om medarbetarna genom hela anställningskedjan där vi vill att våra anställda ska känna sig trygga och värdefulla samt att alla ska behandlas lika i enlighet med verksamhetens värdegrund samt likabehandling, - och jämställdhetspolicy.

Fokusområden under 2024 kopplar samman med tidigare år där trivsel och värdegrund står i centrum. Konkret kommer vi att arbeta med dessa fokusområden genom att upprätta- och uppdatera policyn, handlingsplaner och processbeskrivningar samt säkerställa att dessa finns tillgängliga och till kännedom för medarbetarna på korrekta kanaler. Värdegrundsarbetet kommer att verkställas genom att policy uppdateras tillsammans med personalens representanter och denna ska sedan implementeras bland medarbetarna så att den blir en del av det dagliga arbetet.

Vi strävar efter ett enhetlig Oasen där vi i mån av möjlighet kan arbeta gränsöverskridande mellan avdelningarna för att på det sättet säkerställa att resurserna fördelas ändamålsenligt utifrån behovet. Alla tillsammans som ett team.

I budgeten för år 2024 budgeteras 10 646 euro för personalens friskvård samt 5 877 euro för rekreation. 18 000 euro budgeteras för utbildningar och kurser för Oasens personal.



Ekonomiplan 2025–2026

Ekonomiplanen åren 2025–2026 gäller delvis samma eller motsvarande moment som i budgeten 2023, i övrigt följs fastighetsunderhållsplanen från 2015 (tak-, köks-, fasadrenoveringar och dränering). Kostnadsökningarna är svåra att beräknas, men en högre procentuell ökning förväntas jämfört med 2021- och 2022-års budgeter. Ekonomiplanen är inte bindande.

Resultaträkning

Resultaträkning

(externa poster)	Budget 2024	Verksam- hetsplan 2025	Verksam- hetsplan 2026	Förändring % Budget 2024- Budget 2025	Förändring % Budget 2025- Budget 2026
Verksamhetsintäkter					
Försäljningsintäkter	5 527 201	5 668 518	5 808 476	2,56%	2,47%
Kommunandel, avskrivningar	290 307	327 817	362 520	12,92%	10,59%
Avgiftsintäkter	657 008	673 433	690 269	2,50%	2,50%
Understöd och bidrag	85 811	87 956	90 155	2,50%	2,50%
Övriga verksamhetsintäkter	276 378	287 351	298 096	3,97%	3,74%
Totalt	6 836 705	7 045 075	7 249 516	3,05%	2,90%
Verksamhetskostnader					
Personalkostnader	-5 241 117	-5 372 146	-5 506 450	2,50%	2,50%
Köp av tjänster	-428 347	-439 060	-450 042	2,50%	2,50%
Material, förnödenheter och varor	-701 522	-719 055	-737 026	2,50%	2,50%
Övriga verksamhetskostnader	-141 798	-145 343	-148 976	2,50%	2,50%
Totalt	-6 512 784	-6 675 604	-6 842 494	2,50%	2,50%
Verksamhetsbidrag	323 921	369 471	407 022	14,06%	10,16%
Räntekostnader	-33 614	-41 654	-44 502		
Finansiella kostnader totalt	-33 614	-41 654	-44 502	23,92%	6,84%
Årsbidrag	290 307	327 817	362 520		
Avskrivningar och nedskrivningar					
Avskrivningar enligt plan	-290 307	-327 817	-362 520	10,59%	24,87%
Räkenskapsperiodens överskott (underskott)	0	0	0		

Budgeterad finansieringsanalys

	Budget 2024	Plan 2025	Plan 2026
Den egentliga verksamhetens och investeringarnas kassaflöde			
Årsbidrag	290 307	327 817	362 520
Extraordinära poster			
Korrektivposter till internt tillförda medel			
	290 307	327 817	362 520
Investeringarnas kassaflöde			
Investeringsutgifter	-509 000	-501 000	-332 000
Finansieringsandelar för invest.			
	-509 000	-501 000	-332 000
Verksamhetens och investeringarnas kassaflöde	-218 693	-173 183	30 520
Finansieringens kassaflöde			
Förändringar i lånestocken			
Ökning av långfristiga lån	270 000	256 500	90 000
Minskning av långfristiga lån	-78 487	-107 737	-126 987
Förändring av kortfristiga lån	30 000	28 500	10 000
Förändringar i eget kapital			
Övriga förändringar i likviditeten			
Förändring av förvaltade medel och förvalt kapital			
Förändring av omsättningstillgångar			
Förändring av fordringar			
Förändring av räntefria skulder			
Finansieringens kassaflöde	221 513	177 263	-26 987
Förändring av likvida medel	2 820	4 080	3 533
Förändring av likvida medel			
Likvida medel 31.12	315 697	319 777	323 310
Likvida medel 1.1	312 877	315 697	319 777

Sw *MT*