

BILAGA ÄO A § 4 / 16.3.2022

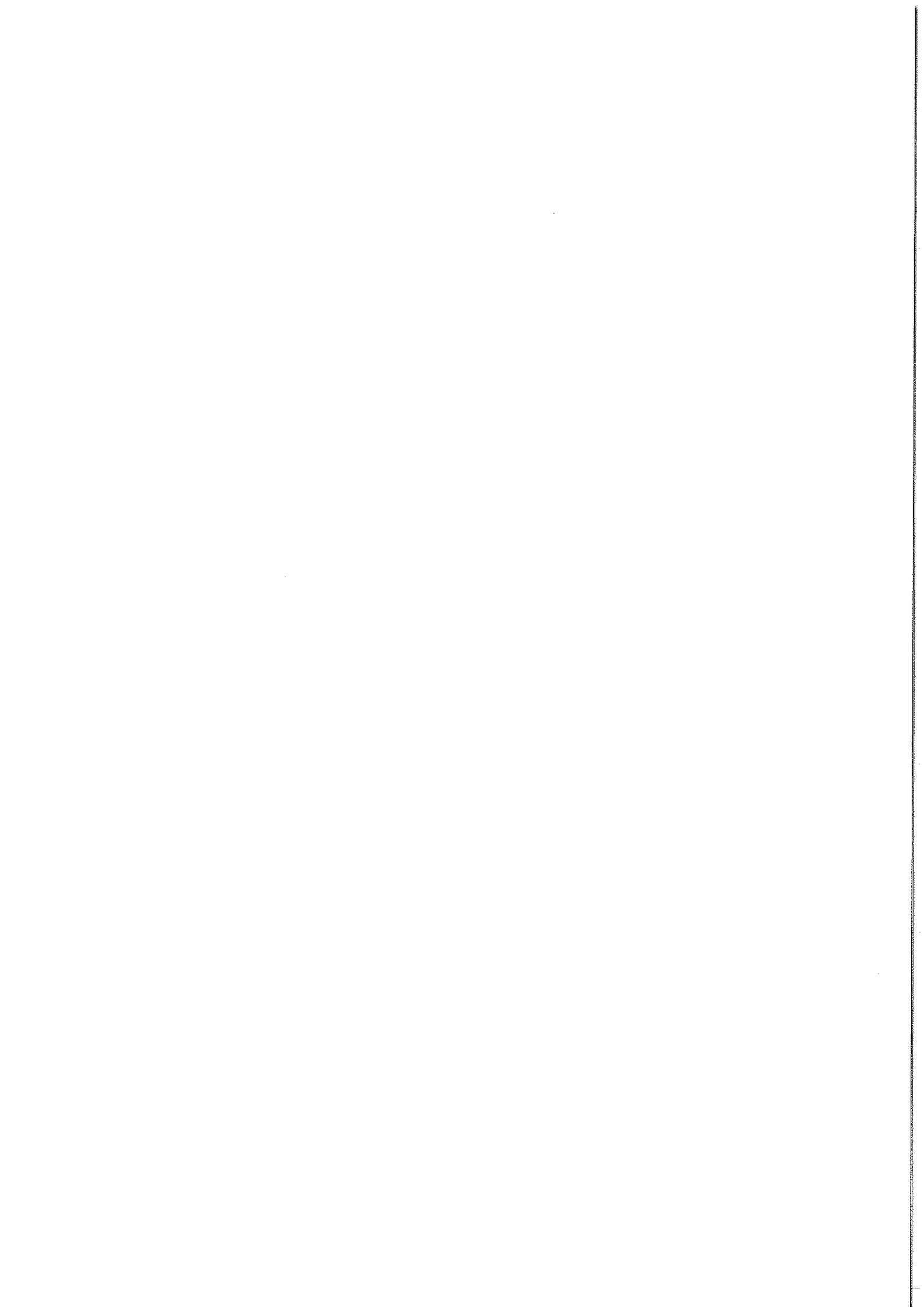
Kalender	2022
Radetiketter	Budget
C1 KUMLINGE KOMMUN	-858 919
C200 SOCIALVÄSENDET	-858 919
C210 Socialförvaltning	-2 065
2110 Äldreomsorgskansliet	0
A8200 Interna inkomster	35 711
8201 Sält kanslitjänster	35 711
A4110 Personalkostnader	-9 540
A4120 Löner och arvoden	-7 850
4002 Månadslöner	-7 850
A4130 Lönebikostnader	-1 690
A4140 Pensionskostnader	-1 500
4100 KomPL-premier	-1 500
A4150 Övriga lönebikostnader	-190
4150 Socialskyddsavgift	-110
4160 Arbetslöshetsförsäkringsavgift	-30
4170 Olycksfallsförsäkringspremier	-50
A4170 Köp av tjänster	-23 205
A4180 Köp av kundtjänster	-21 120
4330 Kundtjänster köpta av kommuner	-21 120
A4190 Köp av övriga tjänster	-2 085
4342 IKT-tjänster	-900
4350 Tryckning och annonsering	-25
4360 Post- och kurirtjänster	-50
4420 Reseersättningar och dagtraktamenten	-800
4440 Utbildningstjänster	-300
4460 Övriga samarbetsandelar	-10
A4200 Material, förnödenheter och varor	-200
A4210 Inköp under räkenskapsperioden	-200
4501 Kontorsmaterial	-200
A8300 Interna utgifter	-2 766
8355 Intern hyra (kostnad)	-2 766
2120 Äldreomsorgsnämnden	-2 065
A4110 Personalkostnader	-1 615
A4120 Löner och arvoden	-1 540
4001 Sammanträdesarvoden	-1 190
4011 Förtroendevaldas årsarvoden	-350
A4130 Lönebikostnader	-75
A4140 Pensionskostnader	-70
4100 KomPL-premier	-70
A4150 Övriga lönebikostnader	-5
4150 Socialskyddsavgift	-5
A4170 Köp av tjänster	-400
A4190 Köp av övriga tjänster	-400
4342 IKT-tjänster	-250
4420 Reseersättningar och dagtraktamenten	-150
A4200 Material, förnödenheter och varor	-50
A4210 Inköp under räkenskapsperioden	-50
4520 Livsmedel	-50
C235 Vård på åldringshem	-52 956

Radetiketter	Budget
2360 Oasen boende- och vårdcenter	-52 956
A4170 Köp av tjänster	-51 170
A4180 Köp av kundtjänster	-51 170
4320 Kundtjänster köpta av kommunförbund	-51 170
A8300 Interna utgifter	-1 786
8351 Köpt kanslitjänster	-1 786
C250 Hemservice	-611 134
2510 Hemservice	-611 134
A3120 Försäljningsintäkter	37 000
A3150 Ersättningar av kommuner och samkom	37 000
3105 Ersättningar från tidigare hemkommun	37 000
A3170 Avgiftsintäkter	56 370
A3200 Socialväsendets avgifter	56 370
3251 Hemserviceavgifter	56 370
A4110 Personalkostnader	-648 710
A4120 Löner och arvoden	-533 050
4002 Månadslöner	-360 030
4005 Arbetstidsersättningar	-138 200
4007 Vikarielöner	-34 820
A4130 Lönebikostnader	-115 660
A4140 Pensionskostnader	-102 420
4100 KomPL-premier	-102 420
A4150 Övriga lönebikostnader	-13 240
4150 Socialskyddsavgift	-7 610
4160 Arbetslöshetsförsäkringsavgift	-2 410
4170 Olycksfallsförsäkringspremier	-3 220
A4170 Köp av tjänster	-6 800
A4190 Köp av övriga tjänster	-6 800
4342 IKT-tjänster	-1 500
4350 Tryckning och annonsering	-50
4360 Post- och kurirtjänster	-50
4370 Försäkringar	-1 400
4420 Reseersättningar och dagtraktamenten	-1 200
4430 Social- och hälsovårdstjänster	-500
4440 Utbildningstjänster	-1 500
4470 Övriga tjänster	-600
A4200 Material, förnödenheter och varor	-13 050
A4210 Inköp under räkenskapsperioden	-13 050
4520 Livsmedel	-150
4530 Kläder och textilier	-700
4540 Medicin och vårdfönödenheter	-11 500
4550 Städ- och rengöringsmaterial	-500
4600 Övrigt material	-200
A4270 Övriga verksamhetskostnader	-1 700
A4290 Övriga verksamhetskostnader	-1 700
4903 Moms för måltid som naturaförmån	-1 700
A8300 Interna utgifter	-30 564
8351 Köpt kanslitjänster	-21 426
8361 Personalmåltider (interna)	-9 138

Kalender

2022

Radetiketter	Budget
A7110 Avskrivningar enligt plan	-3 680
7110 Avskrivningar på datorprogram	-3 680
C255 Annan service för äldre och handikappade	-192 764
2550 Annagården	-171 154
A3170 Avgiftsintäkter	63 370
A3200 Socialväsensavgifter	63 370
3260 Måltidsavgifter av klienter	63 370
A3250 Övriga verksamhetsintäkter	35 500
A3260 Hyresintäkter	32 500
3410 Hyror för bostäder	32 500
A3270 Övriga verksamhetsintäkter	3 000
3530 Övriga intäkter	3 000
A4170 Köp av tjänster	-9 820
A4190 Köp av övriga tjänster	-9 820
4342 IKT-tjänster	-9 000
4360 Post- och kurirtjänster	-50
4370 Försäkringar	-70
4470 Övriga tjänster	-700
A4200 Material, förnödenheter och varor	-3 720
A4210 Inköp under räkenskapsperioden	-3 720
4501 Kontorsmaterial	-300
4510 Litteratur	-50
4513 Dagstidningar, tidskrifter	-270
4530 Kläder och textilier	-300
4580 Inventarier	-2 100
4600 Övrigt material	-700
A8300 Interna utgifter	-254 624
8351 Köpt kanslitjänster	-10 713
8352 Köpt kostservice	-118 812
8355 Intern hyra (kostnad)	-125 099
A7110 Avskrivningar enligt plan	-1 860
7150 Avskrivningar på maskiner och inventarie	-1 860
2560 Stöd för närståendevård	-21 610
A4230 Understöd	-19 824
A4240 Understöd till hushåll	-19 824
4711 Stöd för närståendevård	-19 824
A8300 Interna utgifter	-1 786
8351 Köpt kanslitjänster	-1 786
Totalsumma	-858 919



Rapport angående utredning av centralköket i Kumlinge

Bakgrund

Kommunfullmäktige §25/9.5.2018 remitterade en motion till kommunstyrelsen om utvärdering av centralkökets verksamhet. Kommunstyrelsen förde ärendet till socialnämnden som beslutade att begära att utredningen görs av extern personal.

Kommunfullmäktige §71/10.12.2020 behandlade socialnämndens utredning. Utredningen förespråkar en flytt av centralkökets verksamhet till Annagårdens äldreboende. Fullmäktige beslutade att vidare utredning av kommunens köksfunktioner skulle ingå i den arbetsgrupp som skulle utreda kommunens fastighetsbestånd och möjligheter till förbättring och rationalisering.

I kommunstyrelsens §52/22.4.2021 konstateras att arbetsgruppens rekommendation var att, i likhet med arbetsgruppen för äldreomsorgsstrategin och i fullmäktige behandlad köksutredning, flytta centralköket till Annagården.

Kommunstyrelsen §76/10.6.2021 beslutade att anlita Anna-Maria Sundelin för att göra kostnadsberäkningar för en möjlig flytt av centralköket.

Kommunfullmäktige §39/2.9.2021 beslutade att i utredningen av centralköket också se över möjligheten att upphandla kosthållningen.

Rapportens omfattning

Rapporten består av fyra delar;

- Beskrivning av nuläge
- Flytt av centralköket till Annagården
- Upprätthålla två kök
- Privatisering/entreprenadmodell

Rapporten bygger på den fakta som framkommer ur Anna-Maria Sundelins utredningar i ärendet och syftar till att beskriva olika scenarion på ett objektivt sätt.

Nuläge (Centralköket placerat i Kumlinge skola)

I dagsläget bedrivs centralköket i Kumlinge grundskola. Verksamheten bedrivs med 1 husmor 88,24%, 1 kock 88,24% och ett köksbiträde 98,02%. Maten tillagas i centralköket i skolan 365 dagar per år. Maten till barnomsorgen och äldreomsorgen transporteras dagligen från centralköket, 2 transporter per dag. Transport och servering på Annagården sköts måndag-fredag av köksbiträdet. Under helger sköts hela operationen av den kock som är i tjänst.

Upplägget innebär behov av semestervikarier för kockarna. Bedömningen har gjorts att köksbiträdet inte behöver någon vikarie under sommarmånaderna ifall daghemmets verksamhet är stängd. Trenden visar att daghemmet håller öppet även under sommarmånaderna varvid det har funnits behov av köksbiträde under de senaste åren också under sommaren.

Fördelar med nuvarande upplägg är att utrymmen vid skolan finns för att bedriva centralköksverksamhet. Köksbiträdet sköter sysslor vid Annagården som tidigare belastat vårdpersonalens arbetstid.

Nackdelar med nuvarande upplägg är att maten som tillagas vid skolan behöver transporteras till Annagården två gånger per dag (730 transporter per år). Det arbete som köksbiträdet gör vid Annagården kunde skötas av kocken vid sidan av matlagningen. För att fortsätta verksamheten vid skolköket behöver vissa renoveringar och omorganiseringar i köket göras. Det har framkommit att kökets design gör det svårarbetat, i synnerhet med tanke på att kocken alltid är ensam vid matlagningen. Ur ett säkerhetsperspektiv har också framlyfts att kocken stora delar av året (skollov) är ensam i lokalen, vilket är olyckligt ifall om en olycka skulle hända. *I dagsläget finns inte några kostnadsberäkningar för detta.*

Personalresurs: 274,5%

Kostnad: 128 000

Behov av semestervikarie: 68-98 dagar (beroende på verksamheternas behov under sommarmånaderna)

Flytt av centralköket till Annagården

En flytt av centralköket till Annagården skulle innebära att centralköksmodellen fortsättningsvis ska vara kvar med skillnaden att verksamheten utgår från Annagården. Modellen har i olika sammanhang utpekats som den verksamhetsmässigt bästa lösningen eftersom verksamheten vid Annagården pågår 365 dagar per år. Detta skulle innebära att transporter av mat endast behövs 190 dagar per år när skolverksamheten är igång (190 transporter per år).

I bilaga 1 (Sundelins rapport) beskrivs olika alternativ för hur verksamheten kunde byggas upp. Alternativ A och B innefattar tre kockar med total arbetstid 242,73% (jfr. nu -31,77%). Alternativ C innefattar två kockar och två köksbiträden med total arbetstid 280,69% (jfr. nu +6,2%). Alternativ D innefattar två kockar och ett köksbiträde med total arbetstid 249,66% (jfr. nu -24,84%). Förutom kostnader för personalen (löner och bikostnader) finns behov av personal för att täcka personalens semesterperioder. Vid planeringen av personalens arbetstider beaktas att semestrar planeras in under skolans lovperioder för att minimera antalet dagar med semestervikarier. Behov i de olika uppläggen enligt nedanstående modell.

	A	B	C	D
Personalresurs	242,73 %	242,78 %	280,69 %	249,66 %
Kostnad	111082,03	111323	122396	111604
Behov av semvik.	15 dagar	15 dagar	94 dagar	15 dagar

Utgående från ovanstående beräkningar torde det vara möjligt att minska personalkostnaderna med ca. 30% av ett årsverke (ca. 10 000) samt minimera behovet av semestervikarier.

En flytt av centralköket till Annagården förutsätter att köket vid Annagården anpassas för ändamålet. Enligt bilaga 1 beräknas maskinuppdateringar till 40 000 och fastighetsinvesteringar på ca. 200 000. Den slutliga summan på fastighetsinvesteringen beror på vilka anbud som lämnas in.

av M
J.B.

En budgetuppställning med personalutgifter och avskrivningar för investeringar ser ut såhär:

	Budget 2022	Enl. A och B	Skillnad
Personalkostnader	-128 000	-111 000	17 000
Avskrivningar	0	-14 666,67	-14 666,67
Resultat:	-128 000	-125 666,67	<u>2 333,33</u>

Beräkningen utgår från avskrivningstid 30 år för fastighetsinvesteringen och 20% årlig avskrivning av köksmaskinerna. I budgeten för 2022 är avskrivningarna för köket 0 euro, vilket på sikt inte stämmer eftersom det finns ett kommande renoveringsbehov också av det nuvarande centralköket.

Upprätthålla två kök

Modellen bygger på att köket vid Annagården aktiveras men att centralkökets huvudsakliga placering fortsättningsvis är i skolfastigheten. Detta innebär att centrallager för kostservicen skulle vara vid skolans kök och att råvarorna som ska tillagas behöver transporteras till Annagården av personalen. Fördelen med denna lösning skulle vara att maten serveras där den lagas och skulle underlätta kockarnas arbete under helger och i samband med skolans lovdagar då de inte behöver förflytta sig mellan olika verksamhetsplatser. Nackdelen är följaktligen att verksamheten inte utgår från ett ställe och därmed utförs troligen ett dubbelt arbete med tanke på att den dagliga verksamheten sköts av två kockar som inte kan ge synergieffekter åt varandra. Kökets centrallager skulle enligt den här modellen finnas kvar i skolan, vilket i praktiken innebär att en stor del av råvarorna konstant behöver hämtas och transporteras till Annagårdens kök.

En teoretisk beräkning av personalbehovet ger följande;

Annagården: 365 dagar x 9h = 3285h

Skolan: 190 dagar x 6h = 1140h

Planeringstid: 52 veckor x 4,5h = 234 h

Antal timmar per år: 4659h → 2,33 årsverken varav semestrar kan tas i samband med skollov.

Enligt uppgifter ska följande organisation kunna iordningsställas för 30 000 euro fördelat på maskininvesteringar 15 000 och fastighetsinvesteringar 15 000.

En budgetuppställning med personalutgifter och avskrivningar för investeringar ser ut såhär:

	Budget 2022	Två kök	Skillnad
Personalkostnader	-128 000	-107 000	21 000
Avskrivningar	0	-3 500	-3 500
Resultat:	-128 000	-110 500	<u>17 500</u>

Beräkningen utgår från avskrivningstid 30 år för fastighetsinvesteringen och 20% årlig avskrivning av köksmaskinerna. I budgeten för 2022 är avskrivningarna för köket 0 euro vilket på sikt inte stämmer eftersom det finns ett kommande renoveringsbehov också av det nuvarande centralköket, varvid inbesparingen som synliggörs ovan inte stämmer. Bör också observeras att personaldimensioneringen i det här skedet är teoretiskt i den mening att den bygger på behovet

Wm
Sw A.B.

av arbetade timmar och det finns inget förslag på hur det exakta upplägget för personalen kunde se ut. Ur ett effektivitets- och personalpolitiskt perspektiv förordar förvaltningen inte den här lösningen.

Privatisering/Entreprenadmodell

Förvaltningen har undersökt möjligheten att bjuda ut köksfunktionen eller delar av den. För att få klarhet i vilket ekonomiskt utfall en sådan aktion kunde ge behöver marknaden testas. För att kunna testa marknaden behöver anbudsunderlag tas fram. När det gäller upphandlingar överlag är anbudsunderlaget av stor betydelse eftersom den också definierar vilken verksamhet som kommer bedrivas av en eventuell privat aktör. När det gäller centralkökets verksamhet och dess kundgrupper behöver respektive grupps behov skrivas fram med exakta näringsvärden och tidsintervaller samt andra krav och förväntningar som kommunen ställer på aktören. Därefter finns inte möjligheten att påverka produktinköp eller andra delar som kan ha betydelse för kommunen i andra sammanhang.

Utbjudning av verksamheter bygger på att det finns en marknad som är intresserad av att producera tjänsterna. Marknadsidén fungerar ofta i mera tätbebyggda områden där det finns en större kvantitet. Däremot finns en risk i glesbygd i allmänhet och skärgård i synnerhet att marknaden är väldigt liten. Även om inledande privatiseringar kan ge en kostnadsinbesparing innebär den samlade marknadens minimala storlek att det kan uppstå en monopol-liknande situation med bara en marknadsaktör. Ytterligare en aspekt att komma ihåg är att ansvaret för serviceproduktionen inte försvinner från beställaren när upphandlingen är gjord. Istället för att producera tjänsten blir uppdraget istället att idka tillsyn att lagar och förordningar följs samt att tjänsten produceras i enlighet med beställningen. Kommunen behöver budgetera tillräckliga resurser för tillsyn.

Samverkan mellan privata och offentliga kan se ut på olika sätt. Tre tänkbara modeller för Kumlinge kunde vara totalentreprenad, driftsentreprenad eller delentreprenad.

En totalentreprenad innebär att hela kostservicen inklusive upprätthållande av verksamhetsställe och ordnande av transporter sköts av en privat aktör. Fördelen med en totalentreprenad är att den privata aktören är ansvarig för samtliga områden – allt från att säkerställa att personal finns på plats och att verksamhetsstället uppfyller de krav som finns vad gäller funktion, utrymme och hygien. Nackdelen med totalentreprenad är att kommunen i så fall nedmonterar hela sin kompetens inom området, vilket innebär att ett återtagande av verksamheten i ett senare skede skulle bli kostsamt, t.ex. att återställa köksutrymmen och investera i maskiner mm.

En driftsentreprenad innebär att kommunen fortsättningsvis upprätthåller verksamhetsutrymme men att själva driften av verksamheten bjuds ut. Detta innebär att kommunen behöver säkerställa att köket uppfyller de krav på funktion, utrymme och hygien som ställs. Den privata aktören ansvarar för personal och råvaror.

En delentreprenad innebär att vissa delar av verksamheten bjuds ut men kommunen har kvar vissa delar av den samlade verksamheten. Ett exempel är att allt som rör matlagningen bjuds ut, men kommunen har kvar ansvaret för transport och servering av maten.

Handwritten notes:
An
d.B.
M

För att svara på essentiella frågor om upplägg och kostnader behöver kommunen fatta beslut om vilken väg man vill gå och därefter bevilja medel för att med hjälp av särskild kompetens ta fram anbudsunderlag och testa marknaden. Förvaltningen bedömer att behovet av extern sakkunskap för att framta underlag för upphandling samt genomföra själva upphandlingen förutsätter ett anslag på 10 000€. Anslaget innefattar juristkostnader och kompetens inom kosthållning.

Förslag framåt:

Ovanstående utredningar ger inte att någon modell sammantaget medför betydande inbesparingar. Tidigare utredningar och diskussioner visar dock att en flytt av centralköket till Annagården kunde förbättra verksamheten och skapa bättre verksamhetsförutsättningar. Fördelarna med detta är att maten produceras där det största antalet portioner förtärs, verksamheten pågår 24/7, kökspersonalens arbetsscheman skulle effektiveras, hemservicens måltidstransporter underlättas mm.

Förvaltningen föreslår därför att centralköket placeras vid Annagården och att nödvändig planering för det påbörjas. Enligt inkomna indikativa anbud behövs en fastighetsinvestering om 200 000 euro och uppdatering av maskiner om ca. 40 000 euro (se Dietas offert. Bedömning har gjorts om att inte allting behövs). För att minska personalkostnader inom kostservicen utökas skolans lokalvårdares arbetstid med 9% av heltid för att sköta matutdelning i samband med skolans lunch. Noteras att lokalvårdare med dessa uppgifter behöver inneha hygienpass. Kockresursen utökas med 10%. Annagårdens lokalvårdare får tilläggsuppgift att hantera städning i samband med middagar vid Annagården måndag-fredag, vilket motsvarar 13% arbetstid. Sammantaget ger detta ett behov av 2,38 årsverken för att upprätthålla kostservice 7 dagar per vecka under hela året.

Personalbehov: 3510 timmar, dvs. 1,85 årsverken, plus 68 semesterdagar (motsvarande 0,31 årsverken) för kockpersonalen.

I skolan skulle matutdelningen ske genom att utöka städpersonalens arbetsavtal med motsvarande 0,09 årsverken. Vid Annagården skulle städpersonalens arbetsavtal utökas med 13% matuppgifter.

Transporten kunde skötas på följande sätt;

- a. Hemservicepersonalen kör maten till skolan i samband med att de åker ut med matportioner på byn. Kökspersonalen packar bilen och matutdelningspersonalen vid skolan tar emot maten.
- b. Fastighetsskötaren kör maten till skolan.
- c. Transporten upphandlas av trafikidkaren. Transporten av mat till skolan sker under de dagar det finns barn i skolan, vilket sammanfaller med de dagar det behövs skolskjuts till skolan. Om en transport kostar 30€ uppgår kostnaderna för transporten till 5700€ på årsbasis.

Den slutliga modellen för transporter utreds tillsammans med berörda parter.

NM
BW J.B.

Budgetuppställning

	Budget 22	Förslag	Skillnad	2023	2024
Personal	-128000	-102400	25600	-104450	-106540
Transport	0	-5400	-5400	-5500	-5620
Avskrivn	-1050	-14666	-13616	-13070	-11790
Resultat	-129050	-122466	6584	-123020	-123950

*Transporten idag är del av köksbitrådets arbetsavtal samt köksbilen som också används dagligen av hemservicepersonalen som kör ut mat till bybor.

**Kostnaden uppstår ifall transporten av maten mellan Annagården och skolan upphandlas.

Avslutande diskussion

Ovanstående förslag bygger innebär på sikt en strukturell inbesparing i personalkostnader samtidigt som arbetsmiljön blir bättre och resurserna i högre utsträckning kan fokuseras på de uppgifter som är mera kompetenskrävande. Rapporten synliggör också den komplexa situation som uppstår ifall en verksamhet av den här typen upphandlas eftersom en eventuell upphandlings totala värde skulle överstiga EU:s tröskelvärden. För att garantera att servicen till invånare förblir på en hög nivå krävs särskild kompetens för att genomföra en upphandling. Det finns också en hel del vägval som behöver göras före en upphandling kan planeras. Det är svårt att göra närmare konsekvenser beträffande kostnader eftersom referenserna i vår egen marknad är väldigt få till antalet.

Vidare behöver vi också vara medvetna om att det finns kostnader i ett alternativ som innebär att allt är oförändrat. Det nuvarande köket har kommande renoveringsbehov som inte beaktats i rapporten.

Nästa steg som förvaltningen jobbar med just nu är en kost- och serviceplan för kommunen som stipulerar servicenivåer och strukturer. I en kost- och serviceplan beskrivs hur verksamheten bedrivs med beaktande av både kvalitet och ekonomi. En kost- och serviceplan som stipulerar brukarnas rätt är ett viktigt planeringsinstrument för personalen. I samma plan beskrivs hur olika livsmedel och övrigt material upphandlas.

R. M. A.
A. B.

Kumlinge kommun, Centralkök

Budgetförslag

9/2021

Anna-Maria Sundelin

dw
A
J.B. MA

INNEHALLSFÖRTECKNING

PERSONAL

Arbetsplanering

3

Arbetscheman

3

Semester

7

Tabell 1

7

Tabell 2

8

9

RENOVERING AV KÖK

10

Motivering

10

Plan

11

Utgifter och besparingar

13

*BN N MM
J.B.*

PERSONAL

I detta kapitel behandlas personalfrågor och olika upplägg för arbetsplaneringen till det nya köket efter renovering.

Arbetsplanering

Från morgon fram till lunch är arbetstempot som högst och därför börde upplägget omstruktureras. Viktigt är att kocken vet vilka rätter och olika dieter som ska tillverkas och i vilka mängder. Tydliga instruktioner och recept behövs för att minimera stress, misstag och olyckor. Väl planerade recept hjälper också i situationer såsom insjuknande och då en vikarie behöver kallas in. Också förberedande arbete ska försöka nå "mise en place", där allt är förberett före tillverkning. I själva tillverkningsfasen på morgonen, handlar det mera om att sätta ihop alla bitar. Då frigör man tid för att koncentrera sig i själva matlagningen. Detta betyder att planeringen av recept och förberedande arbete måste ske på eftermiddagen och god tid i förväg.

En ändring är att använda maskiner i matlagning på ett smartare sätt. Ibland är maskinerna svåra att tvätta och detta kan ta tid, men då man ser till att använda dem rätt eller i stora volymer, sparar man tid och gör matlagningen också mer ergonomisk och hållbar i längden.

På eftermiddagen ska kocken förbereda inför nästa dag, göra varubeställning samt tillreda middagen. Planeringen kommer att ta mera tid i början, men efter en tid kommer att minska då rullande scheman och olika recept är i bruk. Till detta finns också hjälpmedel. Om detta mera i kapitel "Renovering" och under rubriken "Utgifter och besparingar".

Nedan finns tre olika alternativ hur arbetet kan byggas upp. Gemensamt är, att på lördagen och söndagen jobbar en person från 9.00-18.00. Samtliga alternativ innehåller 18 timmar/månad på öronmärkta kontorstid, där planeringen sker. Detta kan delas upp t.ex. att husmor jobbar med planeringen 4,5 timmar/veckan.

Se tillsammans med bilagan 008, Kalkyl för löner.

A & B

Mån-Fre, Kock 1 jobbar från 8.00-15.00 och Kock 2 jobbar 11.00-18.00.

Två kockar jobbar 7 timmar mån-fre och 9 timmar lör-sön

Ändringen till det nuvarande är att besparingar skulle finnas i semesterpengar samt att lördags- och söndags tillägg delas från det mest kostsamma arbetstagare till den mindre. Besparingen på årsbasis är 13,58-13,76% beroende på arbets procent delningen mellan arbetstagaren.

Kock 1:	
8.00-9.30	Förberedelse
9.30-10.30	Maten i ugnen till AG och dagis
9.30-9.45	Dysken
9.45-10.45	Skolans lasagne i ugnen
9.45-10.30	Salladen, dysken, duka, förbereda för skolans kall mat packad, förbereda kalla maten till byn.
10.30-10.45	Ta proven + tempen ställ fram för AG

hw
alm
103

10.45-11.10	Hjälpa packa skolans mat och packa bilen
11.10-11.30	Ställ fram till dagis
11.30-12.00	Lunchpaus
12.00-12.45	Diska och allt in i kylan
12.45-14.00	Förberedelse för morgondagens lunch, ställ fram kaffe för AG
14.00-14.15	Kaffepaus
14.15-15.00	Fortsätt med förberedelse, städa egen arbetsstation
Kock 2:	
11.00-11.10	Packa bilen
11.10-11.30	Kör maten till byn och till skolan och ställ maten framför skolan
11.30-12.00	Lunchpaus
12.00-13.00	Diska, ställ fram mellanmålet och packa bilen + kör till AG
13.00-14.00	Hjälp kock 1 med förberedelse inför nästa dag, eller t.ex. Beställningslista, mellanmål, middagen, baka bröd, laga müsli, tårtbotten, vad som...
14.00-14.15	Kaffepaus
14.15-16.00	Fortsätt med förberedelse.
16.00-17.00	Laga maten till Annagården. (t.ex. gröt och kokta ägg), ta tempen och proven och duka.
17.00-17.30	AG middag.
17.00-17.30	Förbered maten som ska hämtas. Tvätta köket och golvet och ta ut sopis.
17.30-18.00	Ta allt in i kylan och diska.

C

Husmor och kock jobbar på vardagar kl: 8.30-16.30, 8 timmar och lör-söndag 9 timmar.

Biträde jobbar vardagar 10.30-17.45, 7 timmar 15 min.

Biträde i skolan jobbar på vardagar mellan kl. 11.10-12.20.

Husmor och kock 80%

Biträde 100%

Biträde i skolan 20,69%

Biträde i skolan tar fram dryck och bestick. Möter transporten, tar temperaturen och ställer fram det för skolan som äter kl. 11.30-12.00. Under tiden diskar och förbereder för mellanmål. Packar resten av maten för transport, diskar samt städar köket. Maten åker i väg kl. 12.15. Biträdet jobbar 20,69% eller som timanställd mån-fre under skoltiden, t.ex. 10.1-18.2, 28.2-8.6, 17.8-14.10 och 24.10-22.12. 100 dagar före skolans sommarlov och 86 dagar efter.

Denna modell ger inga besparingar och kan till och med höja kostnaderna med 7,03%. Semester behovet skulle vara det samma som nu. Ifall man tar bort transporten och biträde i skolan, ändras arbetsuppgifterna för biträdet på Annagården. Då tillkommer transporten av maten och servera maten. Detta minskar timmar i köket och hjälp i köket. Besparing att ta bort transport och biträde i skolan i år basis är mellan 9 879,93-23 829,93 euro. Detta ger 10,62% besparing från det nuvarande.

*M
S.B.
M.M.*

Kock 1	
8.30-9.30	Förberedelser
9.30-10.30	Maten i ugnen till AG
9.45-10.45	Skolans och dagis lasagne i ugnen
10.00-10.30	Förberedelser (Ta upp kött för kommande dagar)
10.30-10.45	Ta proven + tempen ställ fram för AG
10.45-11.00	Packa skolans varma mat och hjälpa packa bilen
11.00-11.15	Förberedelser
11.15-11.30	Ta tempen och ställ fram till dagis
11.30-12.00	Lunchpaus
12.00-12.15	Allt in i kylan
12.15-14.00	Förberedelse för nästa dagens lunch, beställningar, kolla recept och mängd.
14.00-14.15	Kaffepaus
14.15-16.00	Förberedelse inför middag.
16.00-16.30	Ställ i ugnen och städa egen arbetsstation
Biträde:	
10.30-10.45	Duka för Annagården.
10.45-11.00	Packa skolans kalla mat (Sallad, mjölk etc.) och packa bilen
11.00-11.15	Förberedelser
11.15-11.30	Ställ fram till dagis
11.30-12.00	Lunchpaus
12.00-12.45	Ta maten in i kylan, Diska (maten och disken från Annagården kommer tillbaka ca. 12.20-12.30)
12.45-14.00	Hjälpa kocken med förberedelser.
14.00-14.15	Kaffepaus
14.15-16.00	Fortsätt med förberedelse, Baka bröd/kakor etc., ställ fram kaffe för AG
16.00-17.00	Duka, ta tempen och proven.
17.00-17.30	AG middag.
17.00-17.30	Packa maten som ska ut. Tvätta köket och golvet och ta ut sopis.
17.30-17.45	Ta allt in i kylan och diska.

D

Mån-Fre, Kock 1 jobbar från 8.00-14.00 och Kock 2 jobbar 10.30-18.00.

Kockar och husmor jobbar 6 timmar och 7,5 timmar mån-fre och 9 timmar lör-sön.

Husmor 89,20%

Kock 1 89,20%

Kock 2 50,57%

Handwritten notes:
 AN
 NMM
 AB

Biträde i skolan 20,69%

Om procenten delas, kan det delas att alla har 76,32%. Eller att husmor och kocken har: 89,20% och den tredje kocken 50,57%.

Biträde i skolan tar fram dryck och bestick. Möter transporten, tar temperaturen och ställer fram det för skolan som äter kl. 11.30-12.00. Under tiden diskar och förbereder för mellanmål. Packar resten av maten för transport, diskar samt städar köket. Maten åker i väg kl. 12.15. Biträdet jobbar 20,69% eller som timanställd mån-fre under skoltiden, t.ex. 10.1-18.2, 28.2-8.6, 17.8-14.10 och 24.10-22.12 100 dagar före skolans sommarlov och 86st efter (bilagan 010).

Besparingar skulle finnas i semester och minskad arbetstid för kockarna, då transporten och köksbiträde sköter matdistributering i skolan. Ändring till nuvarande beror på transporten och kan bespara 11,75% eller hämta en till kostnad på 1,16%. Om transporten i sig inte skulle höra till centralköket, skulle besparingar komma upp till 15,28%.

Kock 1:	
8.00-9.30	Förberedelser
9.30-10.40	Skolans och dagis lasagne i ugnen
9.40-10.00	Förberedelser
10.00-11.10	Skolans och dagis lasagne i ugnen
10.10-10.45	Packa skolans kalla mat i transportlådor. Duka för AG och ställ fram kalla maten till dem.
10.45-11.00	Ta proven och temperaturen på varma maten, ställ fram varma maten för AG (AG äter kl. 11.00)
11.00-11.15	Diska eller förberedelser.
11.15-11.30	Ta temperaturen och ställ fram till dagis.
11.30-12.00	Lunchpaus
12.00-14.00	Förberedelse för morgondagens lunch, städa egen arbetsstation
Kock 2:	
10.30-10.45	Ta prov på salladen och temperaturen.
10.45-11.00	Packa skolans varma mat och hjälpa packa bilen
11.00-11.30	Diska eller förberedelser
11.30-12.00	Lunchpaus
12.00-12.45	Diska och allt in i kylan
13.00-14.00	Hjälp kock 1 med förberedelse inför nästa dag. Ställ fram kaffe för AG

dw
NMM
AB.

14.00-14.15	Kaffepaus
14.15-16.00	Fortsätt med förberedelse.
16.00-17.00	Laga maten till Annagården. (t.ex. gröt och kokta ägg), ta tempen och proven och duka.
17.00-17.30	AG middag.
17.00-17.30	Förbered maten som ska hämtas. Tvätta köket och golvet och ta ut sopis.
17.30-18.00	Ta allt in i kylan och diska.

X

Ett alternativ utreds också om att två kockar skulle jobba under veckodagarna från morgonen till eftermiddag. Önskemål var att man kunde planera på plats och jobba tillsammans samt att få hjälp på morgonen. Detta skulle ha inneburit att Annagårdens vårdpersonal skulle ha satt in maten i en separat kyl t.ex. i matsalen eller i närheten, och satt disken i vattenfat för diskning inför nästa dag. Diskussionen med de involverade konstaterades att vårdpersonalen inte ska jobba med mat under sin arbetstid. Därför slopades planen.

Arbetscheman

(Se bilagan Arbetschema)

- 100% tjänst är 36 timmar och 15 min /arbetsvecka.
- Arbetstimmar ska ge genomsnitt 36t 15 min i 6 veckor.
- Arbetstagaren får jobba högst 9 timmar/dygn
- Ledigheten per vecka kan ordnas så att den i genomsnitt är 35 timmar under en 14-dagarsperiod. Veckovilan ska dock vara minst 24 timmar i veckan.
- Lördagsersättning kl. 6.00-18.00 +20%
- Söndagsersättning +100%
- Kväll 18.00-22.00 + 15%

Exempel på hur arbetschema för 6 veckor kan se ut (se tillsammans med bilagan 009, Arbetschema):

Plan A, Alla kockar jobbar 80,91%.

Plan B, Husmor och kock 1 jobbar nuvarande procent (87,10%) varav kock 3 jobbar 68,58%. Daglig arbetstid är samma, men arbetsdagarna per vecka skiljer sig. Kock 3 jobbar också helger.

Plan C, Biträde jobbar endast mån-fre

Plan D, Likadan planlösning som plan A och B, med skillnaden att kocken inte behöver köra maten och arbetstiden kan därmed minskas med 0,5 timmar per dag.

Semester

På sommaren kan semester och vikariebehovet se ut enligt t.ex. tabell 1 och tabell 2.

Arbetet utförs ensam mellan 9.00-18.00. Dagis kan tillkomma om de har öppet under sommaren. Arbetet kräver bra planering, men är inte omöjligt.

Skolan hade sommarsemester i år 2021 mellan 9 juni - 17 augusti. Samma tidpunkt är använd i detta exempel för att demonstrera hur det kan se ut år 2022.

AN
AS
N M

Vecka 33, börjar skolan på onsdagen, och då behöver man en vikarie för onsdag, torsdag och fredag. Tabell 1 beskriver hur sommarsemester kunde se ut.

Tabell 2, ljusgråa är dagar med lördagstillägg +20%. Mörkgråa är söndagstillägg +100%

K1= Kock 1 som jobbar på sommaren 20 dagar, 14 veckodagar, 3 lördagar och 4 söndagar.

K2= Kock 2 jobbar på sommaren 21 dagar, 14 vardagar, 4 lördagar och 3 söndagar.

K3= Kock 3 jobbar på sommaren 23 dagar, 16 vardagar, 3 lördagar och 4 söndagar.

VIK= vikare. Man behöver åtminstone till första dagarna då skolan börjar, men också de veckorna två kockar är på semester. Behovet enligt detta schema skulle vara 8 vardagar. För dessa dagar kan man dela mellan flera vikarier.

vecka	mån/dag	Kock 1	Kock 2	Kock 3
23	Juni 6			
24	Juni 13	Ledig		
25	Juni 20	Ledig		
26	Juni 27	Ledig		
27	Juli 4	Ledig	Ledig	
28	Juli 11		Ledig	
29	Juli 18		Ledig	
30	Juli 25		Ledig	Ledig
31	Aug 1			Ledig
32	Aug 8			Ledig
33	Aug 15			Ledig

Tabell 1

vecka	semester	mån	tis	ons	tors	fre	lör	sön
24	1	K3	K3	K3	K3	K3	K3	K2
25	1	K2	K2	K2	K2	K2	K3	K3
26	1	K3	K3	K3	K3	K2	K2	K2
27	1,2	VIK	VIK	VIK	VIK	K3	K3	K3
28	2	K3	K3	K3	K1	K1	K1	K1
29	2	K1	K1	K3	K3	K3	K3	K3
30	2,3	VIK	K1	K1	K1	K1	K1	K1
31	3	K2	K2	K2	K2	K2	K2	K1

AN
J.B.
N.M.

32	3	K1	K1	K1	K1	K1	K2	K2
33	3	K2	K2	K2VIK	K2VIK	K1VIK	K1	K1

Tabell 2

Av
Q m
A.B.

RENOVERING AV KÖK

I detta kapitel diskuteras renovering av Annagårdens kök. Man går också igenom befintlig utrustning och vilka nya maskiner som behöver införskaffas.

Motivering

För att planera renoveringen började man med att kartlägga och inventera det som redan finns i både Centralköket samt Annagårdens kök. På det viset kunde man gå igenom och se vilka maskiner som fungerar och vilka som behöver service, korrigeras eller slängas. Detta resulterade i en inventarielista, som kommer att användas också i framtiden t.ex. vid planering av budget för kommande anskaffningar av apparater eller service. Apparaterna är indelade i fyra kategorier för att förenkla beslutprocessen gällande service och maskinernas livslägd. I denna fråga har två representanter inkluderats, ena via e-post (Electrolux) och en på plats (Metos). Se inventarielista i bilaga 001.

Planen är att sälja största delen av maskinerna till t.e.x olika föreningar på Kumlinge, och byta ut de maskiner som inte kommer att hålla långsiktigt vid daglig användning. Fyra olika aktörer av köksmaskiner och köksplanering blev tillfrågade på fastlandet. Företagen var följande: Resta Masa Oy, Resta Mesta Oy, Bistro-Tuote Oy och Dieta Group Oy. Dieta var den enda som kom med en offert. Dieta har stort kunnande av köksarbete och planering av kök. De har planerat flera kök för kommuner runt om i Finland. Offerten kom på finska och är översatt till svenska och tilläggs 4.10.2021.

Maskiner är planerade så att de sparar tid som innebär ekonomisk vinst i det långa loppet. Nya maskiner är ergonomiska, minskar obekväma arbetsställningar, upprepning, ställningar och minskar därav personalens slit och sjukskrivningar. Se offerten och beskrivning på maskiner i bilagan 002, översatt version bilagan 003.

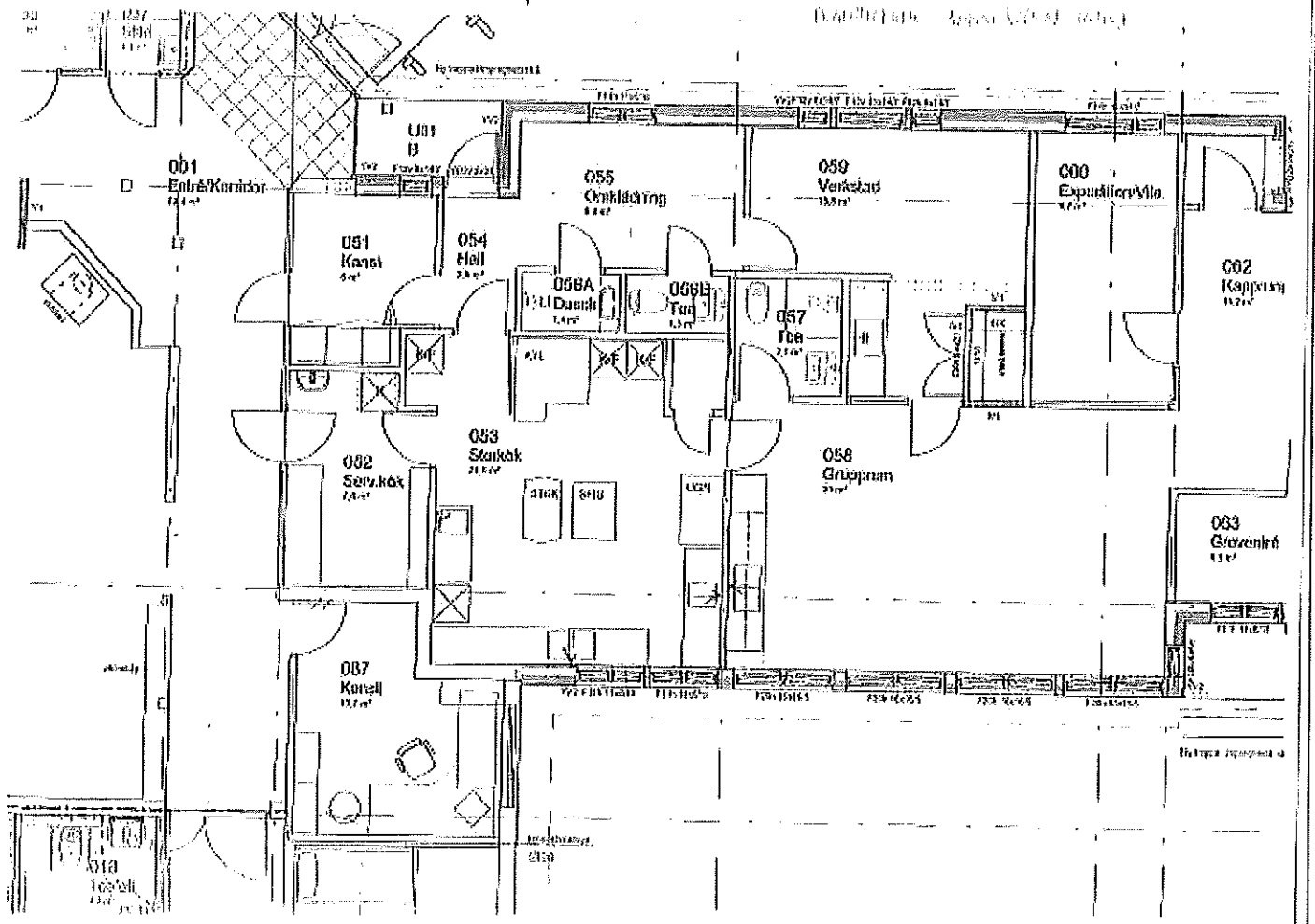
På grund av missförstånd, kom inte uppgiften om själva renoverings offerten in i tid och därför måste man börja en ny offert runda av själva renoveringen. 28.9.2021 tillfrågades två lokala företag. Ena av dem, Premont Ab, försöker komma med offert under vecka 40. Den andra kontaktad Eriksson Byggab har inte svarat på förfrågan ännu 30.9.2021. Renoveringen kommer att bli omfattande och det kan ta tid för att få en offert. Premont Ab har sagt att de kan bygga tidigast sommaren 2022, då hela projektet skulle bli uppskjutet. Projektet är stort och bör få längre uppmärksamhet. Också beställningstider bör beaktas.

För att underlätta planeringen av den dagliga verksamheten, har tre olika aktörer för köksprogram tillfrågats. Dessa program underlättar planering av matlistor, recept, listor för varuanskaffning, inventarie och uppföljning av ekonomin. Tillfrågade företag var CGI Aromi, Jamix Oy och PoweResta Oy. Offert skickades av de två sistnämnda. Båda program är på svenska. Se bilagan 004 och bilagan 005.

AW
J.B.
R
MM

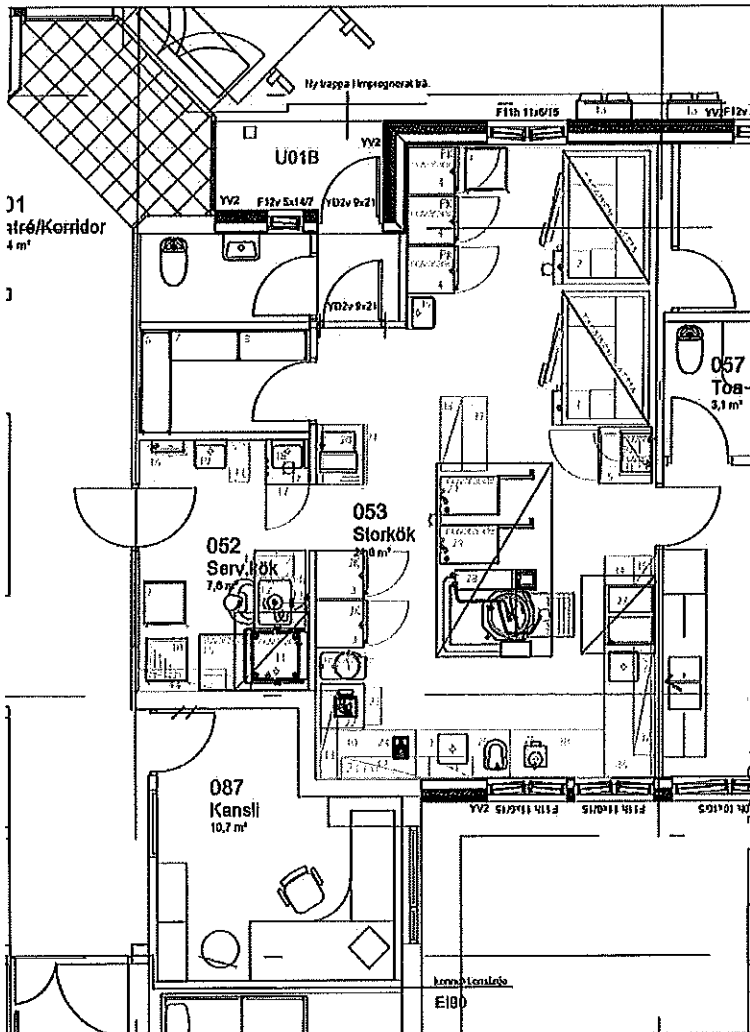
Plan

I första bild ser man bottenplan hur Annagårdens kök ser ut för tillfället. Önskemålet var att köket inte skulle utökas på dagis sida. Istället fick man godkännande att utöka köket i vissa delar av Annagårdens hemservice. Bilaga 006.



du
A.M.
J.B.

Med planering nedanför. Se bilagan 007.



- ◊ Sähkö
- ◊ Luvkydin
- ◊ Kylävesi
- ◊ Lämminvesi
- ◊ Sekoitusvesi
- ◊ Vettäotus
- ◊ Lohde
- ◊ Höyry
- ◊ Kanat
- ◊ Lämpösi

Tämän kuvan linastoittu ja viemäriäntä liittyvät tiedot linastotarkastus -kato, lattiatarkastus/-dämmi) on tarkistettava suunnittelijalta tai linastotarkastuskeskukselta kohteesta. Suunnitelma perustuu asiakkaan suunnittelijalta saatuihin mittatietoihin. Mittat on tarkistettava asennuspöytä riittävän ajoissa ennen toteutusta.

Projekti 15854/HM	Annagården
No:	Kök
Dieta®	Kuuslinge kommun
Dieta Oy Toukkula B o, 00880 Helsinki puh: 09-755 190 e-mail: suunnittelu@dieta.fi www.dieta.fi	Layout
	1:50
	21.00.2021

Handwritten notes:
Su N M
S.B.

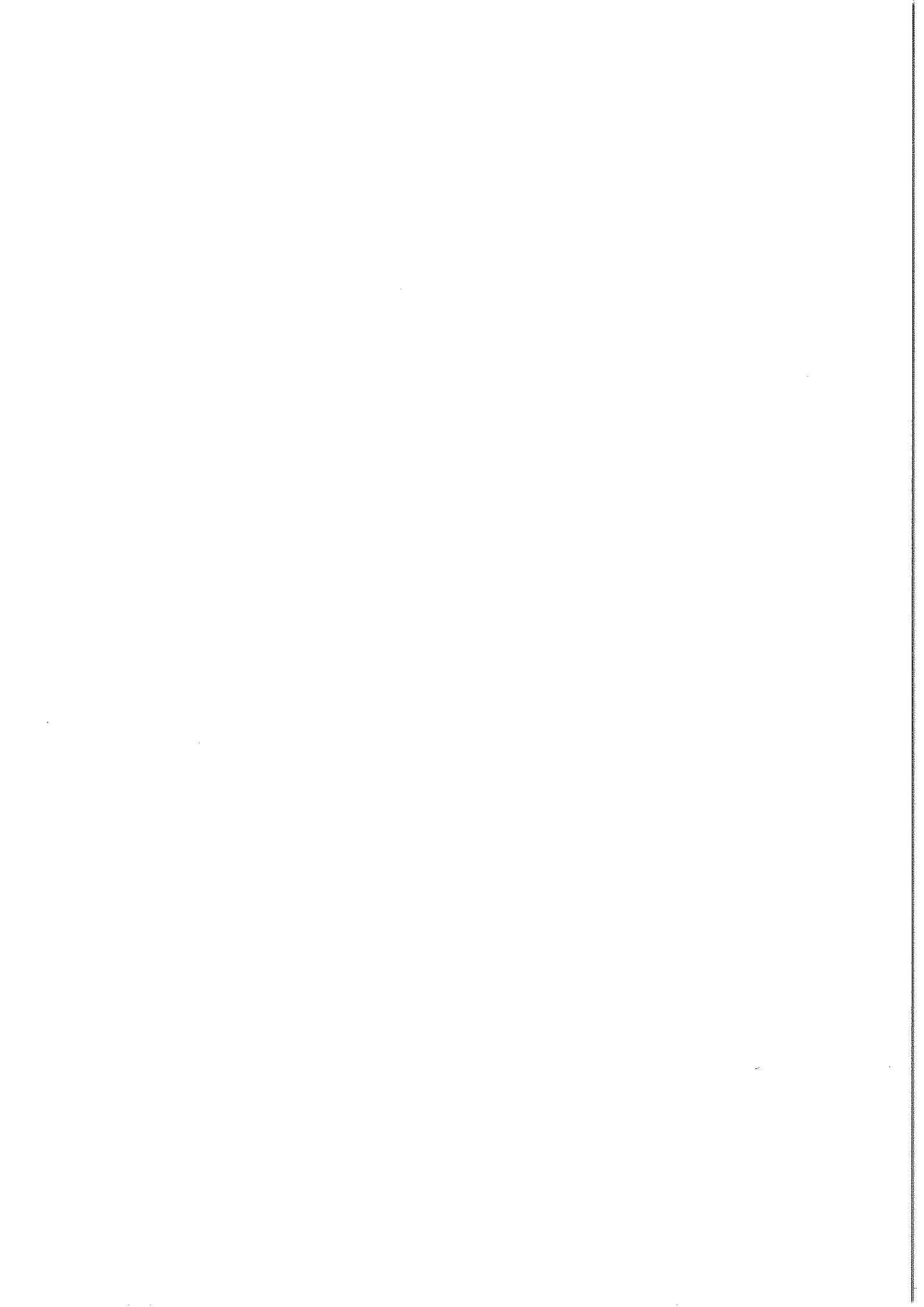
Utgifter och besparingar

Enligt Dietas offert skulle maskinerna kosta 67 334,89 euro. Om man väljer personalplanering A, med transportkostnader, skulle maskinerna betala sig tillbaka på 3,7 år genom inbesparingar av personalkostnader.

Tyvärr är det för tillfället omöjligt att avgöra hur mycket själva renoveringen skulle kosta.

Jamix har räknat att man sparar 566 arbetstimmar per år med köksprogram jämfört med planering utan program (bilaga 008). Detta skulle dock inte vara helt jämförelsebart med Kumlinge, då planeringen för tillfället inte sker i samma utsträckning.

Av Jamix skulle själva programmet kosta 1500 euro i startavgift och sedan 290 euro/månad. Under första året skulle det bli 4 980 euro och därefter 3 480 euro/år. PoweResta kostar 1490 euro i startavgift och 139 euro/månad. Detta skulle kosta 3 158 euro första året och därefter 1 668 euro/år. Med t.ex. PoweResta skulle tillagd utgift minska besparingen för personalplanering A från 13,76€ till 11,36% och därefter till 12,49%. Detta skulle öka maskinernas återbetalning av personalkostnader från 3,7 år till 4,18 år.



BILAGA ÄO C § 6 / 16.3.2022

LOKALT FÖRSÖKSAVTAL OM ARBETSSKIFTETS LÄNGD FÖR VÅRDPERSONAL INOM ÄLDREOMSORGEN I KUMLINGE KOMMUN

§ 1 Genom detta lokala försöksavtal har man med stöd av det Allmänna kommunala tjänste- och arbetskollektivavtalet AKTA och dess paragraf i arbetstidskapitlet om avvikelser från arbetstidsbestämmelserna överenskommit om nedan i 2 § nämnda avvikelse från vid varje tidpunkt gällande AKTA då det gäller arbetsskiftets längd i periodarbete.

§ 2 Arbetsskiftets längd för vårdpersonal i periodarbete i Kumlinge kommun kan planeras till maximalt 12 timmar enligt individuell överenskommelse med enskild arbetstagare. Arbetsspass dagtid begränsas så att högst två 12 timmars arbetspass dagtid får förekomma per vecka. I periodarbete ska den ordinarie arbetstiden ordnas så att den följer bestämmelserna i vid varje tidpunkt gällande AKTA. Härtill ska vid varje tidpunkt gällande AKTA följas då det gäller bestämmelserna om dagliga vilotider respektive kafferast.

Bestämmelserna i arbetstidslagen om dygnsvila ska alltid iakttas.

§ 3 Avtalet gäller inte för studerande som gör sin studiepraktik. Nyanställda i kommunen ska inte behöva ta ställning till en eventuell individuell överenskommelse enligt detta avtal innan hen haft en möjlighet att komma in i verksamheten.

§ 4 Det tidigare lokala avtalet gällande nattarbetsskiftets längd upphävs.

§ 5 Försöksavtalet gäller från den period som börjar 25.4.2022 och upphör i och med arbetsskiftsförteckningen som tar slut 23.4.2023

§ 6 Försöksavtalet utvärderas av parterna under februari månad 2023 varefter parterna tar ställning till ett eventuellt fortsatt lokalt avtal om arbetsskiftets längd.

Kumlinge den _____ 2022

Kumlinge kommun

Kumlinge kommun

FOA-Å rf

TCÅ r.f.

FOA-Å rf

TCÅ r.f.

N M

Bilaga till lokalt försöksavtal om arbetsskiftens längd (såväl dag som natt) för vårdpersonal inom äldreomsorgen i Kumlinge kommun.

INDIVIDUELLT AVTAL OM ARBETSSKIFTETS LÄNGD I ENLIGHET MED LOKALT FÖRSÖKSAVTAL FÖR VÅRDPERSONAL INOM ÄLDREOMSORGEN I KUMLINGE KOMMUN

1. Avtalsparter

Avtalsparter: Kumlinge kommun och _____

2. Arbetsskiftets längd

Avtalsparterna överenskommer härmed om att arbetsskiftens längd för personal i periodarbete inom äldreomsorgen i Kumlinge kommun i enlighet med lokalt försöksavtal kan planeras till maximalt 12 timmar. Högst två (2) 12 timmars arbetspass dagtid får förekomma per vecka. Arbetstiden ordnas så att den följer bestämmelserna i vid varje tidpunkt gällande AKTA. Härtill skall vid varje tidpunkt gällande AKTA följas då det gäller bestämmelser om dagliga vilotider respektive kafferast.

Bestämmelserna i arbetstidslagen om dygnsvila ska alltid iakttas.

a) avtalets giltighet: för tiden ____ / ____ 20__ till och med ____ / ____ 20__

Eller

b) avtalets giltighet: från och med ____ / ____ 20__ och tills vidare
med en uppsägningstid om sex veckor

ort och tid

Kumlinge kommun

Den anställda

(namnförtydligande)

N
MU

BILAGA D § 8 / 16.3.2022

ANBUDBEGÄRAN FOTVÅRD

Kumlinge kommun begär in anbud på fotvårdstjänster för hemvårdens klienter på Kumlinge.

I anbudet skall ingå kostnaderna och tidsåtgången för fotvård per klient per gång för

1. Endast nagelklippning inklusive fotbad
2. Grundvård
3. Utvidgad fotvård

Arbetet ska utföras i ett av Annagårdens allmänna utrymmen var annan månad från och med 1.6.2022 för de klienter som önskar. Kundunderlaget uppskattas till ca 10 personer.

Priset för fotvården betalas av kunderna själva.

Ingen hyra enligt hyresreglerna för kommunens lokaler uppbärs i detta fall för det allmänna utrymmet.

En förutsättning för att anbudet ska beaktas är att den som utför arbetet uppfyller kompetenskraven för fotvårdare d.v.s. yrkesexamen i fotvård. Arbetet bör utföras på svenska.

Tillsammans med anbudet bör följande handlingar inlämnas:

- Anbudsgivarens rätt att bedriva näring på Åland
- Intyg över att företaget är infört i företagarregistret
- Intyg över gällande företagarpensionsförsäkring för enskilda företagare.

Anbudstiden gäller i två år, 1.6.2022-31.5.2024. Anbudet kan förlängas med ett år, 1.6.2024-31.5.2025 om bägge parterna senast 28.2.2024 går med på det.

Vid bedömningen av anbuderna kommer äldreomsorgsnämnden att beakta priset för fotvården för klienterna.

Anbudet ska senast 25.4.2022 i ett slutet kuvert märkt "Anbud fotvårdartjänster" lämnas in till Äldreomsorgsnämnden

Kommunkansliet

22840 Kumlinge

För ytterligare information vänligen kontakta hemtjänstledare Fanny Enquist, tfn 018-622431.

Äldreomsorgsnämnden 16.3.2022

OR

2

BILAGA ÄO E 89/16.3.2022

Niklas Feiring

Från: Sonja Schåman <sonja.schaman@gmail.com>
Skickat: onsdag 9 mars 2022 18:58
Till: aldreomsorgschef@kumlinge.ax
Ämne: Tjänstledigt

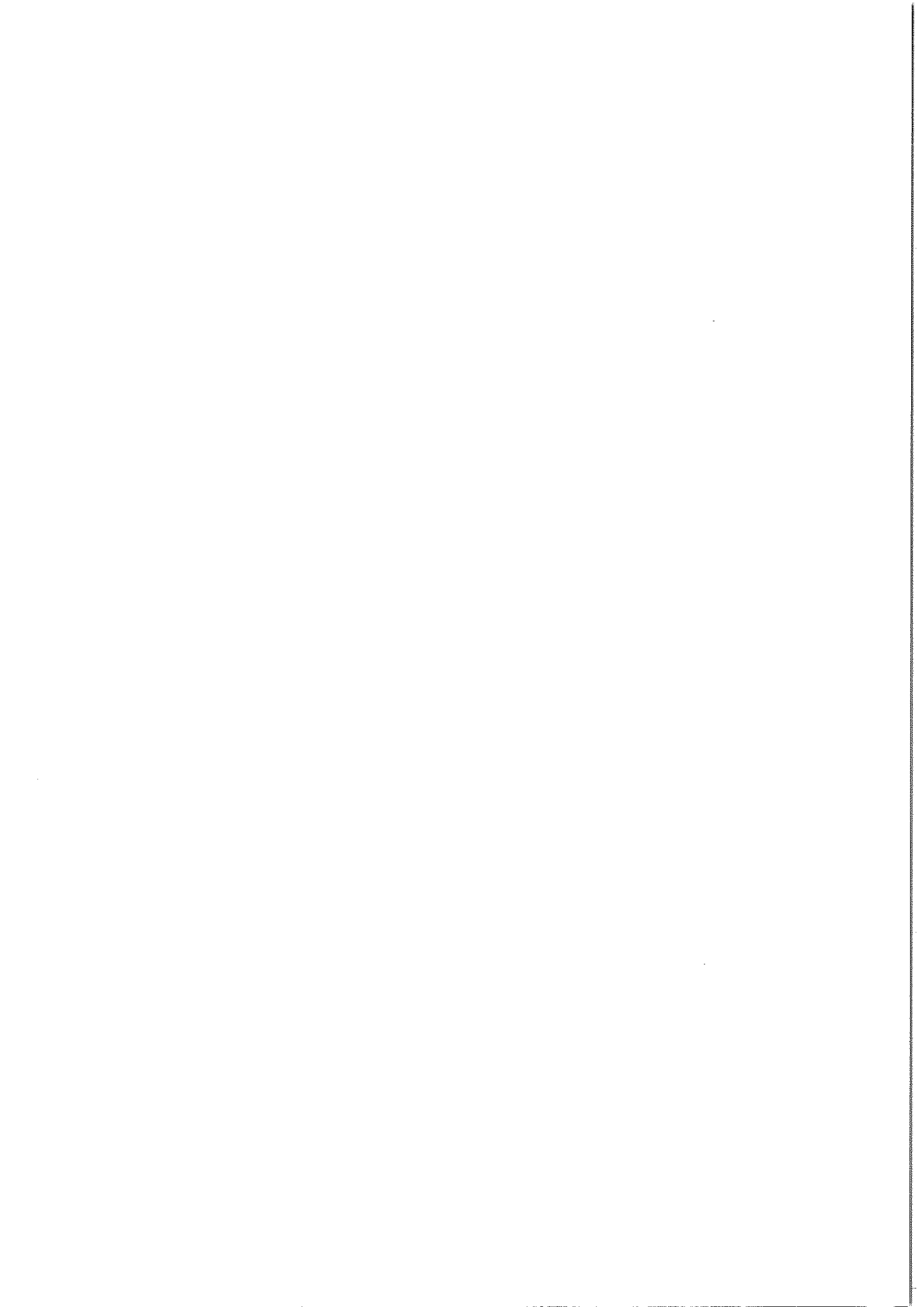
Hej!

Här med ansöker jag om tjänstledigt från och med 15 augusti 2022 till och med 11 juni 2023

Jag har diskuterat med Fanny om att jag kan tänka mig att jobba en helg i månaden på Annagården under tjänstledigheten.

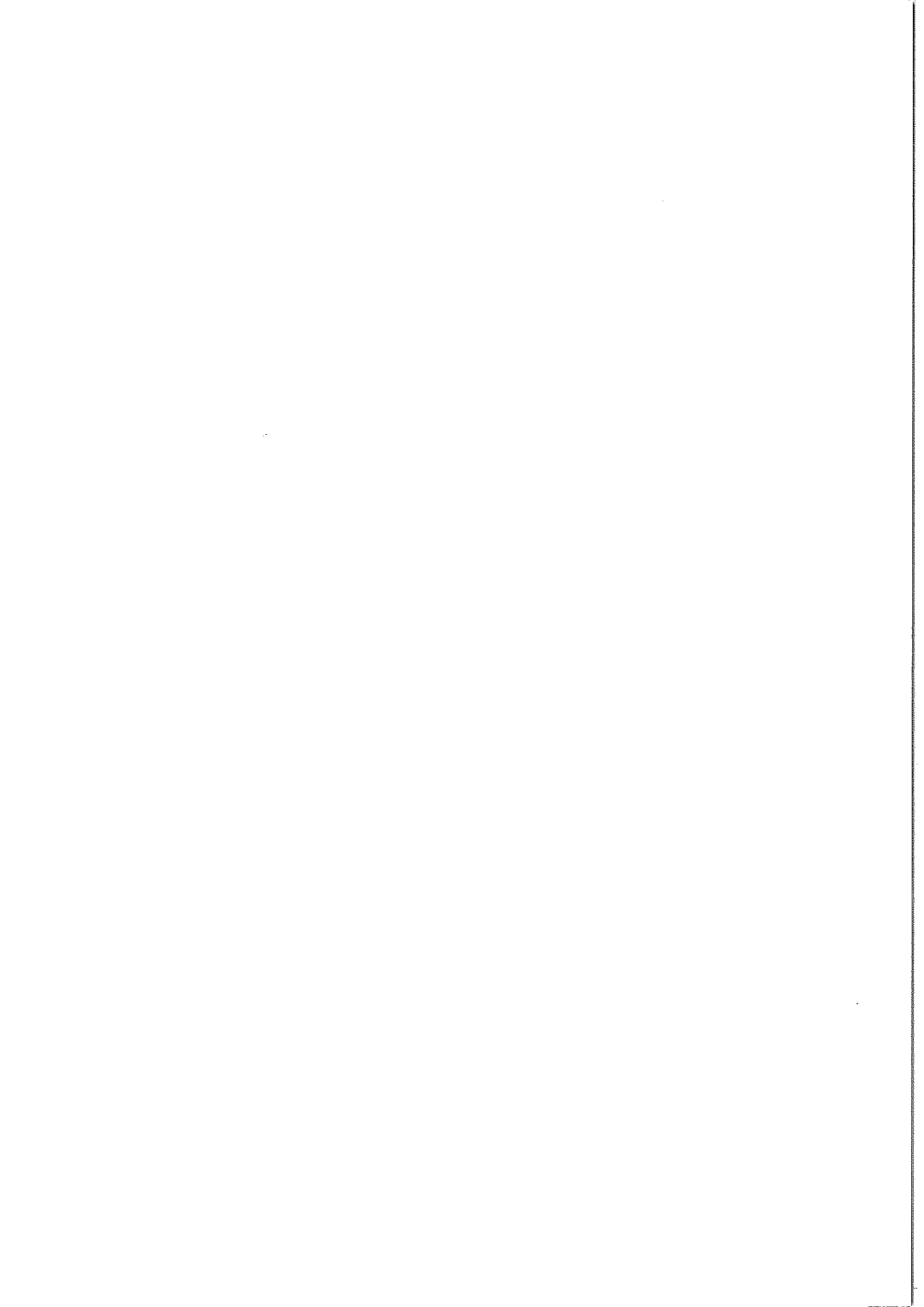
Mvh
Sonja Schåman

MS



Prioriteringslista - äldreomsorgsnämnden 2022	Åtgärd, Tidtabell
Äldreomsorgsplan, lagstadgat	Behandlas på nämndens möte i april. Vid behov en ytterligare behandling. Äldrerådet bör kunna yttra sig om planen. Fullmäktige behandlar på sitt bokslutsmöte juni 2022.
Övriga anpassningar som äldrelagen kräver.	Löpande hela verksamhetsåret.
Tillgång till vårdpersonal	Lokala avtal om längre arbetspass. Beslut mars 2022. Läroavtalsutbildningar till närvårdare. Beslut mars 2022. Subventionerat boende för personal från annan ort. Övriga rekryteringsåtgärder.
Brukarenkät	Samarbete med åtminstone Brändö och eventuellt övriga skärgårdskommuner. Tidtabell resultaten färdiga till september 2022.
Stimulerande och sysselsättande åtgärder	Löpande. Inte bara ordnade aktiviteter utan även sådana som sporrar klienten att göra saker själv enligt egen förmåga.
Rationalisering av administration:	Schemalägningsprogram: implementering av nytt schemalägningsprogram. Utbildning klar i maj 2022. Då de tidsbesparande effekterna klarnat bör genomgång av de administrativa uppgifterna ske. Gäller äldreomsorgscchef, föreståndare, ansvarig närvårdare samt övrig berörd personal.
Rationalisering av vårdarbete	Fortlöpande process med att renodla vårdpersonalens omsorgsuppgifter. Exempelvis städningsuppgifter på Annagården, leverans av matlådor, enklare hembesök. Processen kan bestå av att uppgifter flyttas till annan personal än vårdare och av att vissa verksamheter läggs ut till företag.

N M



BILAGA ÄO G S 12/16.3. 2022

Bilaga 1 S2 040122



PLAN FÖR SOCIALVÅRDEN 2022 – 2026

Å M

Innehållsförteckning

I	INLEDNING	1
1.	<i>Allmänt</i>	1
2.	<i>Planens uppställning</i>	1
II	LANDSKAPSREGERINGENS ROLL	2
1.	<i>Allmänt</i>	2
2.	<i>Planering och ledning</i>	3
III	SOCIALVÅRDENS VERKSAMHETSMILJÖ	5
1.	<i>Organisations- och lagstiftningsreformerna</i>	5
1.1	<i>Bakgrund till reformerna</i>	5
1.2	<i>Kommunernas socialtjänsts och primärkommunernas roll</i>	6
2.	<i>Coronaviruspandemin och dess följdverkningar</i>	6
IV	MÅL OCH ANVISNINGAR	7
1.	<i>Övergripande mål</i>	7
2.	<i>Utvecklingen av socialvården i enlighet med den nya lagstiftningen</i>	7
3.	<i>Särskilt att beakta</i>	9
3.1	<i>Digital utveckling</i>	9
3.2	<i>Statistik</i>	10
3.3	<i>Offentlig förvaltningsuppgift</i>	10
3.4	<i>Corona-pandemin och dess effekter</i>	11
V	RESURSER	12
1.	<i>Kostnadsbaserade landskapsandelar på socialvårdsområdet (se bilaga)</i>	12
1.1	<i>Normkostnad för äldreomsorgen</i>	12
1.2	<i>Normkostnad för den samordnade socialtjänsten</i>	12
	<i>Landskapsandel för äldreomsorgen</i>	12
	<i>Landskapsandel för den samordnade socialtjänsten</i>	12
2.	<i>Personal</i>	13
3.	<i>Anläggningsprojekt</i>	13
3.1	<i>Definition</i>	13
3.2	<i>Förslag över anläggningsprojekt</i>	13
3.3	<i>Ansökan om stöd för anläggningsprojekt</i>	13
3.4	<i>Fastställande av anläggningsprojekt</i>	14
3.5	<i>Inkomna förslag över anläggningsprojekt</i>	14
	<i>BILAGA KOSTNADSBASERADE LANDSKAPSANDELAR PÅ SOCIALVÅRDSOMRÅDET</i>	15

Plan för ordnande av socialvården i landskapet Åland under åren 2022–2026

Antagen i Mariehamn den 4 januari 2022.

I INLEDNING

1. Allmänt

Enligt landskapslagen (1993:71) om planering av socialvården ska landskapsregeringen årligen anta en plan - **socialvårdsplanen** - för ordnande av socialvården i landskapet under de fem följande åren.

Socialvårdsplanen ska innehålla följande:

1. målen och anvisningarna för ordnandet av socialvården
2. de föreskrifter som meddelas med stöd av bemyndigande i speciallag
3. de landskapsandelar som ska erläggas för socialvården, basbelopp enligt åldersgrupp per invånare samt en uppskattning av det sammanlagda beloppet av driftskostnaderna för den socialvård som kommunerna ordnar
4. antalet anställda inom den socialvård som ligger till grund för fastställande av landskapsandelen
5. en förteckning över anläggningsprojekt, de högsta kostnader för de projekt som berättigar till stöd och projektens inledningsår
6. beloppet av minimikostnader för att ett projekt ska betraktas som ett anläggningsprojekt samt
7. en uppskattning av det stöd som betalas för anläggningsprojekt

2. Planens uppställning

I planen ska, enligt landskapslag om planering av socialvården, anges mål och anvisningar för socialvården och dess utvecklande i landskapet Åland under de kommande åren. Målet med planeringen är att samma huvudprinciper ska tillämpas inom hela landskapet så att den sociala basservicen är kvalitativt likvärdig oberoende av i vilken kommun man är bosatt. Målen kompletteras i förekommande fall med anvisningar. Målen och anvisningarna riktar sig i första hand till kommunerna och är riktgivande till sin karaktär. Landskapsregeringen konstaterar ändå att behovet av att ge mål och anvisningar i förhållande till den situation som rådde när lagen skrevs för ca 30 år sedan skiljer sig väsentligt. Från och med 1.1.2021 inledde Kommunernas socialtjänst (KST), under vilken största delen av socialvården ligger, sin verksamhet vilket innebär att socialvården, med undantag för äldreomsorgen, samordnats för

2/14

hela Åland. Barnomsorgen ligger fr.o.m. 1.1.2021 under utbildningsväsendet och regleras i landskapslag (2020:32) om barnomsorg och grundskola. Den lagstiftning som styr socialvården idag är omfattande och innehåller i många fall detaljerade bestämmelser om hur de som ansvarar för socialvården ska förfara. Landskapsregeringen ger också, i den utsträckning det är möjligt och i enlighet med aktuella behov, tilläggsinformation om denna lagstiftning i form av separata anvisningar (t.ex. KST-gränsdragningsdokument), guider, utbildningsmaterial och utbildningar. Sammantaget innebär detta att socialvårdsplanens karaktär ändras. Syftet är ändå fortsättningsvis att bidra till utvecklandet av socialvården i landskapet, samt att stödja arbetet inom den sociala sektorn.

Under avsnitt V beskrivs de kostnadsbaserade landskapsandelarna och av bilagan framgår landskapsandelarna för driften av socialvården och socialtjänsten år 2022, vilka fastställs med stöd av 33 § i landskapslagen (2017:120) om landskapsandelar till kommunerna. Landskapsandelarna har fastställts utgående från beslut om basbelopp för landskapsandelen för driften av socialvården och socialtjänsten 2022 (S221E32 nr.78, 12.10.2021)

II LANDSKAPSREGERINGENS ROLL

1. Allmänt

Socialvårdsbyrån vid landskapsregeringens social- och miljöavdelning ska handlägga ärenden som gäller främjande av social välfärd och förebyggande av sociala problem.

Enligt landskapslag (2020:13) om socialvårdens förvaltning och tillsyn på Åland ankommer den allmänna styrningen, planeringen och utvecklingen av, samt tillsynen över socialvården på Åland på landskapsregeringen. Landskapsregeringen ansvarar för en socialpolitik som omfattar hela Åland.

Ålands miljö- och hälsoskyddsmyndighet (ÅMHM) ansvarar för övervakningen av den offentliga och privata socialvården samt tillståndsverksamheten för producenter av privat socialservice.

Klient- och patientombudsmännen liksom barnombudsmannen ingår i *Ålands ombudsmannamyndighet*.

Ålands landskapsregering och Ålands lagting ställde sig 2014 enade bakom en vision om en till fullo hållbar utveckling på Åland senast 2051. För omsättning av visionen i konkret handling har en utvecklings- och hållbarhetsagenda för Åland tagits fram. En internationellt använd definition av begreppet hållbar utveckling är grunden för det åländska hållbarhetsarbetet. Definitionen består av fyra hållbarhetsprinciper, varav framför allt den fjärde *"I det hållbara samhället bidrar vi inte till att människor utsätts för strukturella hinder för hälsa, inflytande, kompetensutveckling, opartiskhet och meningsskapande"* är viktig vid utvecklande av socialvården.¹

I enlighet med landskapsregeringens utvecklings- och hållbarhetsagenda och *Agenda för*

¹ <https://www.regeringen.ax/demokrati-hallbarhet/hallbar-utveckling/utvecklings-hallbarhetsagendan>

AK
MM

*jämställdhet 2019–2030*² ska jämställdhetsperspektivet integreras i de ordinarie sakpolitiska frågorna och finnas med då beslut fattas, resurser fördelas och normer skapas. Inom ramen för socialvårdens kärnuppdrag ska flickor, pojkar, kvinnor och män ha samma förutsättningar att få sina behov tillgodosedda på ett kunskapsbaserat och kostnadseffektivt sätt.

2. Planering och ledning

Landskapsregeringen fullgör sin planerings- och ledningsfunktion inom den sociala verksamheten bland annat genom att:

- kontinuerligt se över och vid behov revidera lagstiftningen inom området
- informera om förändringar inom lagstiftningen
- ordna viss utbildning och kompetensutveckling
- samordna tillämpningen av regler och bestämmelser
- bedriva lednings- och utvecklingsarbete

Socialvården i landskapet har genomgått omfattande reformer både beträffande organisation och lagstiftning. Förändringarna omfattar Kommunernas socialtjänst (KST) som inledde sin verksamhet 1.1.2021 och följande nya lagstiftning som trädde i kraft vid samma tidpunkt: landskapslag (2020:12) om socialvård, landskapsförordning (2020:112) om samverkansavtal inom socialvård och hälso- och sjukvård, landskapslag (2020:13) om socialvårdens förvaltning och tillsyn, äldrelag (2020:9) för Åland, landskapslag (2020:24) om yrkesutbildade personer inom socialvården, landskapsförordning (2020:25) om yrkesutbildade personer inom socialvården, landskapslag (2020:26) om klienthandlingar inom socialvården, landskapslag (2020:32) om barnomsorg och grundskola samt landskapslag (2020/129) om ändring och temporär ändring av landskapslagen om landskapsandelar till kommunerna. Reformerna kräver fortgående information och dialog mellan landskapsregeringen och kommunerna.

Kommande lagstiftningsförändringar

Under planperioden är bl.a. en helhetsreform av funktionshinderslagstiftningen liksom även lagstiftning angående självbestämmanderätt aktuella. Även en revidering av lagstiftningen om missbrukarvård föreligger. Ett flerårigt arbete har också påbörjats för att förnya klientavgiftslagstiftningen.

Genom en ny bestämmelse i barnskyddslagen (FFS 417/2007), vilken gäller i enlighet med landskapslag (2008:97) om tillämpning i landskapet Åland av barnskyddslagen, införs personaldimensionering för socialarbetare inom barnskyddet fr o m 1.1.2022. Den nya bestämmelsen innebär att en socialarbetare som ansvarar för barnets angelägenheter ska få ansvara för högst 35 barn under åren 2022 och 2023 och högst för 30 barn från och med 2024. Bestämmelsen omfattar barn och unga mellan 0-17 år inom barnskyddet. Syftet med bestämmelsen är bl.a. att minska socialarbetarnas arbetsbelastning och därmed även förbättra möjligheterna att tillgodose barnets bästa och barnets rättigheter inom barnskyddet.

Angående den familjepolitiska reformen se nedan under år 2022.

² <https://www.regeringen.ax/styrdokument-rapporter-publikationer/agenda-jamstalldhet-2019-2030>

AM

Landskapsregeringen bevakar också det reformarbete som görs på riksnivå beträffande såväl omorganiseringen av socialvården från kommunerna till välfärdsområden som förnyande av den sociala tryggheten och hur dessa förhåller sig till självstyrelsen.

Lagstiftningsarbete 2022 framåt

2022

Landskapsregeringen avser se över lagstiftningen angående skyddshem för att möjliggöra att alla delar av ansvaret ligger hos en och samma myndighet, Kommunernas socialtjänst (KST). Detta i enlighet med den lagstiftning som trädde i kraft från och med 2021 där helhetstänkande och stärkt samverkan mellan olika delar av servicekedjan är nyckelbegrepp i fråga om klientens intresse. Finansieringsansvaret ska dock kvarstå hos landskapsregeringen.

Klientavgiftslagstiftningen ska förnyas med målsättningen att bl.a. skapa en bättre balans mellan avgiftsuttag inom öppenvård respektive institutionsvård. Arbetet är mycket omfattande och kommer att genomföras i olika steg. Den gemensamma arbetsgruppen för landskapsregeringen, kommunerna och Kommunernas socialtjänst beträffande steg 1 har slutfört sitt uppdrag och avlämnat sin slutrapport. Målet är att förnyad lagstiftning (steg 1) kan träda i kraft från och med 2023.

En helhetsreform av funktionshinderslagstiftningen är aktuell. Målsättningen är, att personer med funktionsnedsättning, oavsett funktionsnedsättningens art eller uppkomst är lika inför och enligt lagen berättigade till lika skydd och lika förmåner.

Lagstiftning vilken stärker klienters självbestämmanderätt och andra grundläggande fri- och rättigheter inom socialvården genomförs stegvis. Detta är rikets lagstiftningsbehörighet till den del det handlar om administrativa ingrepp i den personliga friheten och avsikten är att regeringens proposition om ändringarna i den första fasen ska överlämnas till riksdagen under nästa år.

Landskapsregeringen bevakar de ändringar som är aktuella i barnskyddslagen (FFS 417/2007) vilken gäller i enlighet med landskapslag (2008:97) om tillämpning i landskapet Åland av barnskyddslagen. Ändringar föreslås bland annat vad gäller krävande vård utom hemmet liksom intensifierade stödåtgärder inom öppenvården.

Den familjepolitiska reformen, som omfattar ändringar i bl.a. sjukförsäkringslagstiftningen (rikets lagstiftningsbehörighet) med avsikt att uppnå ett jämnare uttag av föräldraledigheterna, träder i kraft 1.8.2022. Genom de föreslagna lagändringarna uppfylls även EU-direktivet om balans mellan arbete och privatliv. Reformen innebär behov av revidering i bl.a. landskapslag om hemvårdsstöd.

2023–2026

I samband med lagstiftning vilken stärker klienters självbestämmanderätt och andra grundläggande fri- och rättigheter inom socialvården planeras även lagstiftningen om missbrukarvård revideras.

I steg 2 revideras klientavgiftslagstiftningen enligt de behov som uppstår i samband med reformen av funktionshinderslagstiftningen och för att uppnå målen i regeringsprogrammet, dvs.

för att utjämna och lindra ekonomiska orättvisor i hur avgifter uppbärs på olika omsorgsnivåer.

En föräldraskapslag, vilken ersätter gällande faderskaps- och moderskapslagar, avses träda i kraft 1.1.2023 (rikets lagstiftningsbehörighet).

Landskapsregeringens utvecklingsarbete inom socialvården

Pågående utvecklingsarbete

- Verkställelse av handlingsplanen för nordiskt samarbete om funktionshinder 2018 – 2022
- Landskapsregeringen utarbetar och verkställer ett alkohol-, narkotika-, dopnings-, tobaks- och spelpolitiskt program och åtgärdsprogram för åren 2022 – 2024

Planerat utvecklingsarbete 2022 framåt

2022

På grund av inbesparingskrav har socialvårdsbyrån inte möjlighet under år 2022 att köpa in fortbildningstjänster. De enda medel som beviljats är 6000 € för kurs i ansvarsfull alkoholserving.

Ett nytt funktionshinderspolitiskt åtgärdsprogram ”Ett tillgängligt Åland” bereds.

Avsikten är att år 2022 inleda arbetet med att ta fram ett långsiktigt, sektorsövergripande äldrepolitiskt program. Som ett av underlagen för detta har landskapsregeringen inlett en utredning av den långvariga institutionsvården för äldre och eventuella utvecklingsbehov angående den.

Till socialvården anknutet utvecklingsarbete

Arbetet med en folkhälsostrategi fortsätter. En viktig målgrupp i folkhälsoarbetet är barn och unga och deras hälsa och välmående. Riktade åtgärder planeras inom barnomsorg, skola, utbildning, socialvård samt hälso- och sjukvård. Åtgärderna ska syfta till att eliminera strukturella hinder genom att etablera och förstärka arbetsmodeller med evidens eller etablerad praxis. Därtill är avsikten att förbättra samordningen och strukturerna för arbetet bland de offentliga aktörerna till vars ansvarsområden barns och ungas hälsa hör.

III SOCIALVÅRDENS VERKSAMHETSMILJÖ

1. Organisations- och lagstiftningsreformerna

1.1 Bakgrund till reformerna

Redan i den rapport angående socialvården som togs fram 2011³ beskrevs följande som utmaningar socialvården står inför (många av dessa beskrevs redan i en rapport angående

³ Ålands landskapsregering Slutrapport Socialvårdens utveckling inklusive huvudmannaskapet för missbrukarvården på Åland, Social- och miljöavdelningen, Socialvårdsbyrån, september 2011

al m

äldreomsorgen 2006⁴):

- Den demografiska utvecklingen med fler äldre och färre som ska försörja fler
- En ökande finansieringsproblematik vilket stärker kraven på effektiv resursanvändning
- Rekrytering av tillräcklig och behörig personal
- Den datatekniska utvecklingen
- Korstryck; Behovet av förändrade servicestrukturer och ökat samarbete ska samspela med lokala särbehov
- Tyngdpunkten i socialvården flyttas så att man utgående från klientens behov har fokus på förebyggande och tidiga insatser, nära samarbete med en mångfald aktörer samt flexibla, enhetliga vård- och servicekedjor.

Den reform av socialvården som innebär att största delen av socialvården sammanförts i en myndighet och de omfattande lagstiftningsförändringar som trädde i kraft från och med 2021 ger möjligheter att utveckla socialvården så att dessa utmaningar kan mötas på ett effektivt sätt och en socialvård som är hållbar även på längre sikt kan utvecklas. Det kan konstateras att den sista punkten ovan, likaväl som en utmaning, kan ses som en del av lösningen på hur man skapar en effektiv, hållbar socialvård och den nya lagstiftningen präglas av detta tankesätt.

Möjligheten till samarbete och samverkan påverkas av tillgången på personal såväl inom den egna som inom andra verksamheter. Det här gäller bl.a. närvårdare inom socialvården, skolpsykologer samt personal på ÅHS:s barnrådgivning och studerandehälsan. För att öka antalet personer som utbildar sig till närvårdare erbjuds en arbetsplatsförlagd utbildning från och med år 2022. Landskapsregeringen strävar också efter att hitta en lösning för att underlätta för psykologer att utföra sin praktiktjänstgöring på Åland, vilket sannolikt kunde underlätta framtida rekrytering.

Flera privata serviceproducenter inom socialvård har under de senaste åren inlett verksamhet. Det här innebär en större valmöjlighet för enskilda men även för myndigheter att anlita dessa som komplement till egen verksamhet. Frågor om gränsdragningen till vilka tjänster som kan köpas in med tanke på myndighetsutövning uppkommer och behovet av uppföljning och tillsyn av de köpta tjänsterna ökar. Samtidigt utmanas den offentliga sektorn beträffande tillgången på arbetskraft och vikten av att skapa attraktiva arbetsplatser ökar.

1.2 Kommunernas socialtjänsts och primärkommunernas roll

Enligt landskapslagen om socialvårdens förvaltning och tillsyn på Åland ombesörjer kommunen i enlighet med landskapslagen om socialvård och äldreagen för Åland, äldreomsorg för personer som fyllt 65 år.

KST ombesörjer i enlighet med 1 § i landskapslagen (2016:2) om en kommunalt samordnad socialtjänst, övrig socialvård på sätt som föreskrivs i landskapslagen om socialvård.

Om det inte särskilt specificeras avses med kommun i den fortsatta texten såväl primärkommun som KST.

2. Coronaviruspandemin och dess följdverkningar

Spridningen av coronaviruset betecknas fortfarande som en pandemi. Den globala ekonomin, likväl som den nationella, kommer att påverkas av den fortsatta utvecklingen av coronapandemin och de beslut som även framöver fattas för att stävja den. Behovet av socialvårdens tjänster påverkas bland annat av att arbetslöshetsgraden är fortsatt högre än före pandemin även om läget

⁴ Slutrapport från arbetsgruppen med uppdrag att utreda äldreomsorgen, Landskapsregeringen, juni 2006

70 MM

avsevärt förbättrats jämfört med för ett år sedan.⁵

IV MÅL OCH ANVISNINGAR

1. Övergripande mål

Som konstaterats ovan har behovet av mål och anvisningar i socialvårdsplanen minskat betydligt. De anvisningar som ges är därför av övergripande karaktär. Anvisningar kopplade till en specifik samhällssituation ges också vid behov.

Ett hållbart Åland

Som riktlinjer för strävan mot ett bärkraftigt och hållbart Åland 2051 ingår en definition av social hållbarhet, som innebär att samhället inte bidrar till att människor utsätts för strukturella hinder för hälsa, inflytande, kompetensutveckling, opartiskhet och meningsskapande. Utgående från hållbarhetsprinciperna har sju strategiska utvecklingsmål per 2030 tagits fram. Av dessa är det framför allt mål 1: *Välmående människor vars inneboende resurser växer* och mål 2: *Alla känner tillit och har verkliga möjligheter att vara delaktiga i samhället* som ska utgöra ledstjärnor vid framtagande av ny lagstiftning, i utvecklingsarbete och i omsättande av lagstiftningen i praktiken inom det sociala området. En god social trygghet på alla plan är en förutsättning för ett modernt samhälle. I begreppet social trygghet ingår bland annat förebyggande verksamhet, socialvårdstjänster av viss omfattning och kvalitet samt ett ekonomiskt skyddsnät i form av trygghet under sjukdom, arbetslöshet och ålderdom samt annat utkomstskydd. Enligt grundlagen garanteras därför alla vissa ekonomiska, sociala och kulturella grundläggande rättigheter. Landskapet och kommunerna ska tillförsäkra var och en dessa rättigheter.

Syftet med den sociala tryggheten är att främja befolkningens hälsa och funktionsförmåga, att ge förutsättningar för en sund arbets- och livsmiljö samt att trygga en tillräcklig utkomst, social- och hälsovårdstjänster och social trygghet i livets alla skeden. Så gott som alla hushåll erhåller tidvis någon form av inkomstöverföring eller nyttjar socialvårdstjänster. Kommunerna har en viktig roll då det gäller att utveckla den sociala tryggheten.

Socialvårdstjänsterna och utkomstskyddet styrs med hjälp av lagstiftning. Tjänsterna finansieras huvudsakligen med skatter och landskapsandelar. Kostnaderna för utkomstskyddet täcks med avgifter som tas ut av arbetsgivare och de försäkrade samt med skattemedel.

Övergripande målsättningar för socialvården för åren 2022–2026 är att:

- Det förutseende sociala arbetet vidareutvecklas bl.a. genom kunskap om risk- och sårbarhetsfaktorer hos individer, familjer och grupper. Detta och socialt arbete med fokus på aktuella fenomen är en del av grunden för det förebyggande arbetet inom socialvården.
- Förebygga och förhindra social utslagning/utanförskap och främja delaktighet
- Främja kvinnors och mäns tillgång till likvärdig och trygg socialvård
- Trygga socialvårdsverksamheten

2. Utvecklingen av socialvården i enlighet med den nya lagstiftningen

För att uppnå de syften som den nya lagstiftningen har måste anställda inom socialvården och de

⁵ <https://www.asub.ax/sv/statistik/arbetsloshetssituationen-november-2021>

NA

politiker som ansvarar för beslut rörande socialvården förstå vad såväl nya klientprocesser som nya tankesätt kring bl.a. klientskap och t.ex. kravet på samarbete med andra myndigheter förutsätter.

Av socialvårdsmyndigheterna krävs kunskap om och tillämpning av arbetsmetoder som är validerade och funnits vara såväl socialt som ekonomiskt hållbara. Verksamheten och de metoder man använder bör kunna utvärderas med beaktande av inom vilken tid olika åtgärder kan förväntas ha effekt.

Genom att uppställa långsiktiga mål för verksamhetens utveckling, förväntade resultat och budgetens utveckling skapar man en god grund för en hållbar socialvård över tid.

Omorganiseringen av socialvården ställer stora krav på tydliga beslut (kring t.ex. budgetering) så att av dessa framgår hur man t.ex. beaktat informationen från det strukturella sociala arbetet inom såväl ifrågasvarande primärkommun som inom KST. Landskapsregeringen har i KST-gränsdragningsdokumentet⁶ betonat att kommunerna och KST bör beakta att kunskapen utgående från de specifika ansvarsområdena kommer att finnas dels i organet för samordnad socialtjänst, dels i den enskilda kommunen. I och med detta kommer kommunernas och KST:s långsiktiga arbete för välfärd, hälsa och förebyggande åtgärder att behöva permanenta förvaltningsövergripande strukturer för samarbete och genomförande. Förutom detta krävs ett väl fungerande sektors- och myndighetsövergripande samarbete och fungerande vård- och servicekedjor mellan bland annat kommunerna och KST.

Som stöd för tillämpningen av den nya lagstiftningen har landskapsregeringen tagit fram följande material:

Landskapslag (2016:2) om en kommunalt samordnad socialtjänst:

- *Klarläggande av gränsdragningar KST – primärkommun*

Landskapslag (2020:12) om socialvård

- *Tillämpningsguide Socialvårdslagen*
- *Behörighetskrav och klientprocessen, utbildning- presentation*
- *Klientprocessen inom socialvården, utbildningsfilm-presentation*
- *Socialjour på Åland, utbildning – presentation*
- *Ny lagstiftning gällande barn och unga, utbildning- presentation*
- *Sammanställning - anmälnings- och kontaktskyldigheter i socialvårdslagen, barnskyddslagen och äldreagen, fr.o.m. 1.1.2021*
- *Frågor och svar*

Landskapslag (2020:24) om yrkesutbildade personer inom socialvården:

- *Power Point-presentation, maj 2020*
- *Behörighetskrav och klientprocessen, utbildning- presentation*
- *Yrkesutbildade personer inom socialvården på Åland efter 1.1.2021, information*
- *Frågor och svar*

⁶ Klarläggande av gränsdragningar KST-primärkommun utgående från gällande och kommande (1.1.2021) lagstiftning. Ålands landskapsregering, S220E07, bilaga 2

MM

Äldrelag (2020:9) för Åland

- *Tillämpningsguide Äldrelagen*
- *Medicinska kriterier för långvarig institutionsvård för äldre - rapport*
- *Medicinska kriterier för långvarig institutionsvård för äldre – antagna kriterier*
- *Behörighetskrav och klientprocessen, utbildning- presentation*
- *Klientprocessen inom socialvården, utbildningsfilm-presentation*
- *Sammanställning - anmälnings- och kontaktskyldigheter i socialvårdslagen, barnskyddslagen och äldrelagen, fr.o.m. 1.1.2021*
- *Mall för klient, -anhörig, - och personalrespons*
- *Frågor och svar*

Landskapsregeringen konstaterar att enligt 5 § i landskapslag (2020:24) om yrkesutbildade personer inom socialvården är en yrkesutbildad person inom socialvården skyldig att upprätthålla och utveckla sin yrkesskicklighet och att göra sig förtrogen med de bestämmelser och föreskrifter som gäller yrkesutövningen.

Arbetsgivaren för en yrkesutbildad person inom socialvården ska göra det möjligt för personen i fråga att i sitt arbete få nödvändig handledning och delta i fortbildning som behövs för utvecklandet av yrkesskickligheten.

Enligt 68 § i landskapslag (2020:12) om socialvård ska kommunen utöver produktion av information och utvecklingsarbete enligt 7 § i lagen se till att forsknings-, försöks- och utvecklingsverksamhet bedrivs beträffande kommunens socialvård.

Anvisning

Landskapsregeringen uppmanar berörda att bekanta sig med landskapsregeringens hemsida (<https://www.regeringen.ax/halsa-omsorg/ny-socialvardslagstiftning>) där **styrdokumentet** och även **frågor och svar** kring den nya lagstiftningen lagts ut.

3. Särskilt att beakta

3.1 Digital utveckling

Informationshanteringssystem

Med tanke på det nära samarbete som krävs mellan KST och respektive kommun är det av stor vikt att alla har välfungerande informationshanteringssystem som möjliggör en säker och smidig överföring av uppgifter angående t.ex. gemensamma klienter.

Arbetet för att utveckla lagstiftningen rörande elektroniska tjänster fortsätter. Delar av den här lagstiftningen, såsom möjliggörandet av e-arkivering, sammanhänger med förutsättningarna för socialvårdens och hälso- och sjukvårdens eventuella anslutning till den nationella informationshanteringstjänsten för digitala tjänster inom social- och hälsovården.

Anvisning

Kommunerna uppmanas åtgärda sådana eventuella brister beträffande informationshantering som utgör ett hinder för ett effektivt och säkert sektors- och myndighetsövergripande samarbete.

Välfärdsteknik

I arbetet med att möta de utmaningar socialvården står inför kommer välfärdsteknik att spela en allt viktigare roll. Grundkravet bör vara användarvänliga lösningar som ökar inkluderingen och delaktigheten i samhället – inte ökar marginaliseringen. Rätt hanterat kan välfärdsteknik bidra till bättre tjänster genom högre precision, säkerhet och tillgänglighet och till kvalitativa tjänster som kan genomföras till lägre kostnader.

3.2 Statistik

Uppföljningen inom social- och hälsovården grundar sig till stor del på statistiska uppgifter som Statistikcentralen och Institutet för hälsa och välfärd (THL) samlar in. Vissa statistiska uppgifter insamlas även genom Ålands statistik- och utredningsbyrås (ÅSUB) försorg. Uppföljning av den åländska socialvården måste till viss del ske enligt samma system som i riket, delvis därför att det följer av lagstiftning, är nödvändigt för att möjliggöra jämförelser med riket samt för att landskapet ska kunna medverka i det nordiska statistiksamarbetet. För att statistiken ska bli tillförlitlig krävs det att personal från hemsjukvården och hemvården samarbetar då uppgifter lämnas om gemensamma klienter. Det samma gäller förhållandet mellan KST och enskild kommun. Statistik ska framställas på basis av kön.

Den nya lagstiftning som trädde i kraft 1.1.2021 innebär förändringar beträffande den statistik som ska lämnas till ÅSUB. Statistiken kommer också att vara viktig med tanke på bl.a. genomförande av strukturellt socialt arbete i enlighet med 7 § i socialvårdslagen och framtagande av plan för att stöda den äldre befolkningen enligt 7 § i äldrelagen, liksom planens utvärdering enligt 8 §.

Anvisning

Kommunerna ska lämna in begärda statistikuppgifter till Statistikcentralen, THL och ÅSUB.

3.3 Offentlig förvaltningsuppgift

Förvaltningslag (2008:9) för landskapet Åland tillämpas också när en offentlig förvaltningsuppgift har anförtrots någon annan än en myndighet.

Om överföring av offentliga förvaltningsuppgifter till andra än myndigheter bestäms i 124 § i grundlagen (FFS 731/1999). Offentliga förvaltningsuppgifter kan anförtros andra än myndigheter endast genom lag eller med stöd av lag, om

- det behövs för en ändamålsenlig skötsel av uppgifterna och
- det inte äventyrar de grundläggande fri- och rättigheterna, rättssäkerheten eller andra krav på god förvaltning.

Uppgifter som innebär betydande utövning av offentlig makt får dock endast ges myndigheter (GL 124 §).

Biträdande justitiekanslern har nyligen kommit med ett avgörande (OKV/292/10/2020) angående gränsdragningen mellan offentliga förvaltningsuppgifter som kan anförtros andra än myndigheter och uppgifter som innebär betydande utövning av offentlig makt, dvs uppgifter som endast får ges myndigheter. I riket har det framkommit ett flertal fall där man genom köptjänster använt sig av privata tillhandahållare av socialvård för hantering av frågor inom barnskyddet som innebär betydande utövning av offentlig makt. Enligt biträdande justitiekansler är betydande utövning av offentlig makt inom barnskyddet bl.a. bedömning av servicebehov

W MM

samt beredning av omhändertagande och vård utom hemmet. Det har även förekommit att arbetstagare som arbetat för en privat verksamhetsutövare deltagit i det pararbete som avses i 41 § 1 mom. i barnskyddslagen (FFS 417/2007 vilken tillämpas genom landskapslag (2008:97) om tillämpning i landskapet Åland av barnskyddslagen. Karaktären på dessa uppgifter kräver ändå ett tjänsteförhållande och därmed anknutet tjänsteansvar.

Anvisning

Kommunerna uppmanas att mycket noggrant bedöma arten av de förvaltningsuppgifter man överväger att eventuellt låta någon annan än den egna myndigheten utföra.

3.4 Corona-pandemin och dess effekter

Den ekonomiska nedgången, med bl.a. en högre arbetslöshet än tidigare föranleder ytterligare kostnadsmedvetenhet inom samhällets olika sektorer. Den nya socialvårdslagstiftningen, samt annan ny (barnomsorg- och grundskolelag) och förnyad (landskapslag om hälso- och sjukvård) lagstiftning betonar genomgående sektors- och myndighetsövergripande samarbete för att åstadkomma en individanpassad servicehelhet. Den pågående pandemin accentuerar det här behovet och påskyndar behovet av att utveckla arbetsmetoderna i enlighet med den nya lagstiftningen.

Anvisning

Myndigheterna beaktar i alla olika delar av sin verksamhet de behov som uppstår som en följd av pandemin och utvecklar sin verksamhet så att dessa behov kan mötas.

V RESURSER

1. Kostnadsbaserade landskapsandelar på socialvårdsområdet (se bilaga)

Kostnadsbaserade landskapsandelar på socialvårdsområdet erläggs i enlighet med landskapslag (2017:120) om landskapsandelar till kommunerna. Genom landskapslag (2020/129) om ändring och temporär ändring av landskapslagen om landskapsandelar till kommunerna har landskapsandelssystemet anpassats till de reformer som genomfördes vid ingången av 2021. Då trädde ny socialvårdslagstiftning i kraft, barnomsorgen överfördes till utbildningsväsendet och Kommunernas socialtjänst (KST) inledde sin verksamhet. Genom landskapslag (2021/136) om temporär ändring av landskapslagen om landskapsandelar till kommunerna har landskapsandelarna höjts temporärt för att stärka kommunernas förutsättningar att hantera följderna av pandemin.

1.1 Normkostnad för äldreomsorgen

Normkostnaden för äldreomsorgen beräknas med antalet invånare i kommunen i följande åldersgrupper som grund: 65–74 år, 75–84 år samt 85 år och äldre.

För varje åldersgrupp fastställs ett basbelopp. Antalet invånare i varje åldersgrupp multipliceras med basbeloppet för åldersgruppen i fråga. Det sammanlagda beloppet för åldersgrupperna utgör kommunens normkostnad för äldreomsorgen.

AM

1.2 Normkostnad för den samordnade socialtjänsten

Normkostnaden för den samordnade socialtjänsten beräknas med antalet invånare i kommunen som grund. För att beräkna normkostnaden fastställs ett basbelopp för den samordnade socialtjänsten. Antalet invånare i kommunen multiplicerat med basbeloppet utgör kommunens normkostnad för den samordnade socialtjänsten.

Normkostnaden beräknas inte särskilt för varje kommun om det inte är nödvändigt för fördelningen av kostnaderna för den samordnade socialtjänsten mellan kommunerna. Med den samordnade socialtjänsten avses den verksamhet som enligt landskapslagen (2016:2) om en kommunalt samordnad socialtjänst ska samordnas.

Landskapsandel för äldreomsorgen

Landskapsandelen för äldreomsorgen är 12,5 procent av normkostnaden för socialvården. I tillägg till den här landskapsandelen får en skärgårdskommun ytterligare 15 procent av normkostnaden för socialvården. En kommun i ytterskärgården får därutöver ett tillägg motsvarande 5 procent av normkostnaden.

Landskapsandel för den samordnade socialtjänsten

Landskapsandelen för den samordnade socialtjänsten är 12,8 procent av normkostnaden för den samordnade socialtjänsten. Om normkostnaden med stöd av 5a § 2 mom. inte har beräknats är landskapsandelen 12,8 procent av det belopp som beräknas genom att basbeloppet multipliceras med antalet invånare i landskapet (6 §).

Landskapsandel för den samordnade socialtjänsten finansåren 2021–2024

Med avvikelse från bestämmelserna i 6 § är landskapsandelen för den samordnade socialtjänsten under finansåren 2021–2024 13,2 procent av normkostnaden eller av det belopp som beräknas genom att basbeloppet multipliceras med antalet invånare i landskapet.

Mottagare av landskapsandel för den samordnade socialtjänsten

Huvudmannen för den samordnade socialtjänsten i det socialvårdsområde som kommunen hör till är mottagare av landskapsandelen för den samordnade socialtjänsten.

2. Personal

Det totala antalet årsverken inom den socialvård som ligger till grund för fastställandet av landskapsandelen år 2020 var 1050,40 (inklusive Kommunernas socialtjänst). Exklusive KST uppgick årsverken till 878,08.

3. Anläggningsprojekt

3.1 Definition

Med anläggningsprojekt avses byggande, anskaffning, grundlig reparation eller motsvarande

åtgärder i fråga om lokaler som utgör en funktionell helhet samt anskaffning av lös egendom i samband med sådana åtgärder, om åtgärdens beräknade totalkostnader uppgår till **minst 100 000 euro**. Anskaffning av markområde betraktas inte som anläggningsprojekt.

3.2. Förslag över anläggningsprojekt

Stöd för anläggningsprojekt i ytterskärgården, dvs. Brändö, Kumlinge, Kökar och Sottunga kan på ansökan beviljas kommuner och kommunalförbund. Förslag över anläggningsprojekt som man avser förverkliga i ytterskärgården under de fem följande åren ska årligen tillställas landskapsregeringen **senast den 30 april**. Projekten redovisas i socialvårdsplanen.

3.3. Ansökan om stöd för anläggningsprojekt

Kommun ska i god tid året innan projektet beräknas inledas tillställa landskapsregeringen en projektplan över anläggningsprojektet med följande innehåll:

- Allmän beskrivning av projektet
- Redogörelse för behovet av att genomföra projektet
- Beskrivning av tomt då fråga är om ny inrättning eller utvidgning av tidigare inrättning
- Huvudritningar i skala 1:100 samt en kortfattad byggnadsbeskrivning
- Tidtabell för projektets genomförande samt
- En kostnadsberäkning för projektet

3.4. Fastställande av anläggningsprojekt

Landskapsregeringen fastställer därefter på basis av projektplanen de anläggningsprojekt som ska inledas under finansåret. Samtidigt kan landskapsregeringen även meddela förhandsbesked om de projekt som kan inledas året efter finansåret.

3.5. Inkomna förslag över anläggningsprojekt

Inga förslag över anläggningsprojekt med angiven tid för byggstart under år 2022–2026 har inkommit till landskapsregeringen.

Minister

Annette Holmberg-Jansson

Socialvårdsbyråchef

Maj-Len Österlund

AC MM

BILAGA: KOSTNADSBASERADE LANDSKAPSANDELAR PÅ SOCIALVÅRDSOMRÅDET

Landskapsandel för äldreomsorgen

Formel: $\text{Basbelopp} * \text{invånarantal i åldersgruppen} * \text{ersättningsgrad}$

Basbeloppet för år 2022 är baserat på 18 års ndk, och indexerat till år 2022 enligt kommunalt basprisindex

2022 Äldreomsorg			
Åldersgrupp	65-74	75-84	85+
Basbelopp	1 289,95	5 682,28	20 098,77

Ersättningsgrad	2022
Fasta Åland	12,5 %
Skärgård	27,5 %
Ytterskärgård	32,5 %

Invånare	2021-01-01		
	65-74	75-84	85+
Brändö	78	48	22
Eckerö	135	81	37
Finström	318	198	61
Föglö	91	44	31
Geta	54	40	20
Hammarland	202	106	46
Jomala	503	247	66
Kumlinge	58	37	22
Kökar	43	31	12
Lemland	232	120	33
Lumparland	51	39	12
Saltvik	258	135	71
Sottunga	17	14	6
Sund	161	75	28
Vårdö	67	44	27
Mariehamn	1 586	961	363
Åland	3 854	2 220	857

21/10/22

Landskapsandel för äldreomsorg 2022

	65-74	75-84	85+	Totalt äldreomsorg
Brändö	32 700	88 644	143 706	265 050
Eckerö	21 768	57 533	92 957	172 258
Finström	51 276	140 636	153 253	345 165
Föglö	32 281	68 756	171 342	272 379
Geta	8 707	28 411	50 247	87 365
Hammarland	32 571	75 290	115 568	223 429
Jomala	81 106	175 440	165 815	422 361
Kumlinge	24 316	68 329	143 706	236 351
Kökar	18 027	57 249	78 385	153 661
Lemland	37 409	85 234	82 907	205 550
Lumparland	8 223	27 701	30 148	66 073
Saltvik	41 601	95 888	178 377	315 866
Sottunga	7 127	25 854	39 193	72 174
Sund	25 960	53 271	70 346	149 577
Vårdö	23 767	68 756	149 233	241 756
Mariehamn	255 733	682 584	911 982	1 850 298
Åland	702 571	1 799 578	2 577 165	5 079 314

Kalkylerade normkostnad för äldreomsorgen 2022, till socialvårdsplanen

	65-74	75-84	85+	Totalt
Brändö	100 616	272 749	442 173	815 538
Eckerö	174 143	460 265	743 654	1 378 062
Finström	410 204	1 125 091	1 226 025	2 761 321
Föglö	117 385	250 020	623 062	990 468
Geta	69 657	227 291	401 975	698 924
Hammarland	260 570	602 322	924 543	1 787 435
Jomala	648 845	1 403 523	1 326 519	3 378 887
Kumlinge	74 817	210 244	442 173	727 234
Kökar	55 468	176 151	241 185	472 804
Lemland	299 268	681 874	663 259	1 644 401
Lumparland	65 787	221 609	241 185	528 582
Saltvik	332 807	767 108	1 427 013	2 526 928
Sottunga	21 929	79 552	120 593	222 074
Sund	207 682	426 171	562 766	1 196 619
Vårdö	86 427	250 020	542 667	879 114
Mariehamn	2 045 861	5 460 671	7 295 854	14 802 385
Åland	4 971 467	12 614 662	17 224 646	34 810 775

Landskapsandel för den samordnade socialtjänsten

Formel: Basbelopp*invånarantal på Åland*ersättningsgrad

Det nya basbeloppet är kalkylerat på ökade kostnader om +105 000 och + 140 000 (se lagförslag 1/2020-2021) samt - 193 976 euro (specialfritidskostnad som blir eget basbelopp) dividerat på 29 884 invånare (1.1.2020), baserat på 18 års ndk, och indexerat till år 2022 enligt kommunalt basprisindex.

2022			
Basbelopp		834,72	
Ersättningsgrad		13,2 %	
Invånare			
2021-01-01	Hela inv	Kalkylerad ndk (normkostnad)	Lsandel 2022
Brändö	449		
Eckerö	958		
Finström	2 603		
Föglö	526		
Geta	511		
Hammarland	1 599		
Jomala	5 386		
Kumlinge	307		
Kökar	225		
Lemland	2 114		
Lumparland	372		
Saltvik	1 806		
Sottunga	101		
Sund	1 007		
Vårdö	460		
Mariehamn	11 705		
Åland (till KST)	30 129	25 149 279	3 319 705

Landskapsandel för socialtjänsten 2022		
		Lsandel slutlig
Åland (till KST)		3 319 705

AM

Kommunernas nettodrifstkostnader för äldreomsorg, enligt uppgiftsklass och kommun år 2018 (1 000 euro)					
	Institutionsvård för äldre	Bo.service för äldre med heldygnsooms.	Övriga tjänster för äldre	Hemservice	TOTALT
Brändö	122	412	78	125	737
Eckerö	20	803	153	56	1 032
Finström	1 056	1 101	0	292	2 449
Föglö	0	878	33	194	1 105
Geta	216	695	0	0	911
Hammarland	446	775	217	32	1 470
Jomala	1 143	426	623	532	2 724
Kumlinge	7	130	11	328	476
Kökar	62	524	12	0	598
Lemland	284	0	0	957	1 241
Lumparland	41	560	0	30	631
Saltvik	1 960	0	109	308	2 377
Sottunga	0	335	1	46	382
Sund	169	1 160	85	96	1 510
Vårdö	165	768	14	92	1 039
Mariehamn	3 959	5 086	658	2 175	11 878
Åland	9 650	13 653	1 994	5 263	30 560

Källa: ÅSUB

AM

Kommunernas netto driftkostnader 2018

	Institutions- och familjevård inom barnskyddet		Övr. Öppenvårds tjänst öppenvårds tjänster för barn o fam		Bo-service för handikapp. m. heldygnssoms.		Annan service för syster sättnings syf		Verksamhet i Missbruksvård Övrig socialvård		Ndk Summa
	institutions- och familjevård inom barnskyddet	Övr. Öppenvårds tjänst öppenvårds tjänster för barn o fam	Institutionsvård för handikapp. m. heldygnssoms.	Bo-service för handikapp. m. heldygnssoms.	Annan service för syster sättnings syf	Verksamhet i Missbruksvård	Övrig socialvård	Ndk Summa			
Brändö	0	2 000	2 000	0	0	27 000	3 000	0	140 000	174 000	
Eckerö	346 000	126 000	2 000	0	611 000	299 000	0	27 000	193 000	1 604 000	
Finström	215 000	195 000	0	0	983 000	385 000	0	16 000	64 000	1 858 000	
Föglö	0	25 000	23 000	0	213 000	48 000	0	9 000	20 000	338 000	
Geta	256 000	59 000	0	0	338 000	52 000	0	5 000	44 000	754 000	
Hammarland	41 000	50 000	31 000	0	686 000	454 000	0	22 000	150 000	1 434 000	
Jonala	226 000	463 000	117 000	0	1 083 000	353 000	51 000	56 000	456 000	2 805 000	
Kumlinge	0	3 000	1 000	0	98 000	53 000	0	3 000	8 000	166 000	
Kökar	0	1 000	11 000	0	0	10 000	0	0	3 000	25 000	
Lermland	214 000	0	0	0	495 000	250 000	0	36 000	109 000	1 104 000	
Lumparland	12 000	2 000	49 000	0	0	7 000	6 000	1 000	10 000	81 000	
Salvik	152 000	94 000	30 000	0	508 000	245 000	65 000	11 000	113 000	1 218 000	
Sottunga	0	1 000	0	0	0	0	0	0	2 000	3 000	
Sund	140 000	118 000	37 000	0	179 000	219 000	6 000	1 000	49 000	749 000	
Vårdö	63 000	11 000	5 000	0	157 000	41 000	42 000	7 000	5 000	351 000	
Marnehamn	1 288 000	432 000	529 000	0	3 697 000	3 498 000	173 000	364 000	1 153 000	11 134 000	
Åland	2 953 000	1 582 000	851 000	0	9 048 000	5 941 000	346 000	558 000	2 519 000	25 778 000	

Källa: ÅSUB

Handwritten initials: MM

Kommun	Skattekraft 2020	Andel %	Fördelning		Invånare 31.12.2020	Andel %	Fördelning		Fördelning totalt
			50 %	50 %			50 %	50 %	
Brändö	11 270 052	1,79 %	229 138,74	449	1,49 %	190 402,95	419 541,69		
Eckerö	16 269 455	2,59 %	330 784,84	958	3,18 %	406 249,51	737 034,35		
Finström	47 003 115	7,48 %	955 650,81	2 603	8,64 %	1 103 828,25	2 059 479,06		
Föglö	10 138 353	1,61 %	206 129,42	526	1,75 %	223 055,57	429 184,99		
Geta	6 134 234	0,98 %	124 719,08	511	1,70 %	216 694,67	341 413,75		
Hammarland	25 341 163	4,03 %	515 227,61	1 599	5,31 %	678 071,98	1 193 299,59		
Jomala	111 554 168	17,75 %	2 268 080,10	5 386	17,88 %	2 283 987,31	4 552 067,41		
Kumlinge	5 895 352	0,94 %	119 862,21	307	1,02 %	130 186,43	250 048,64		
Kökar	3 490 173	0,56 %	70 960,97	225	0,75 %	95 413,51	166 374,48		
Lemland	39 105 382	6,22 %	795 076,87	2 114	7,02 %	896 462,90	1 691 539,77		
Lumparland	7 135 672	1,14 %	145 079,96	372	1,23 %	157 750,33	302 830,29		
Mariehamn	281 713 268	44,83 %	5 727 695,07	11 705	38,85 %	4 963 622,62	10 691 317,69		
Saltvik	36 721 219	5,84 %	746 602,91	1 806	5,99 %	765 852,41	1 512 455,32		
Sottunga	1 806 923	0,29 %	36 737,72	101	0,34 %	42 830,06	79 567,78		
Sund	17 796 819	2,83 %	361 838,67	1 007	3,34 %	427 028,45	788 867,12		
Vårdö	7 029 415	1,12 %	142 919,59	460	1,53 %	195 067,61	337 987,20		
Totalt	628 404 761	100,00 %	12 776 504,57	30 129	100,00 %	12 776 504,58	25 553 009,15		

Fakturerat	Regleras
383 448,25	36 093,44
729 431,83	7 602,52
2 076 503,92	-17 024,86
431 879,83	-2 694,84
341 760,00	-346,25
1 190 099,58	3 200,01
4 444 452,25	107 615,16
257 256,00	-7 207,36
173 855,92	-7 481,44
1 665 275,58	26 264,19
306 887,75	-4 057,46
10 883 352,08	-192 034,39
1 528 955,83	-16 500,51
75 480,42	4 087,36
798 360,25	-9 493,13
339 107,58	-1 120,38
25 626 107,07	-73 097,94

W

