

# Oasen Boende- och Vårdcenter

## Budget och verksamhetsplan år 2021

### Ekonomiplan 2022–2023



Förbundsfullmäktige XX.XX.2020, SX

# Innehåll

<b>OASEN BOENDE- OCH VÅRDCENTER</b> .....	<b>3</b>
<b>INLEDNING</b> .....	<b>4</b>
<b>VERKSAMHETSFÖRÄNDRINGAR</b> .....	<b>5</b>
<b>ORGANISATION</b> .....	<b>8</b>
ORGANISATIONSSCHEMA .....	8
FÖRTROENDEVALDA.....	9
<i>Förbundsfullmäktige</i> .....	9
<i>Förbundsstyrelsen</i> .....	9
<i>Revisorer</i> .....	9
KVALITETSARBETE .....	10
<i>Kvalitetsdokument för förvaltning</i> .....	10
<i>Kvalitetsdokument för vårdverksamhet</i> .....	10
<i>Kvalitetsdokument för personal</i> .....	11
PROCESSER .....	12
HUVUDPROCESS.....	12
ARBETSPROCESSER FÖR VÅRDVERKSAMHET.....	12
ARBETSPROCESSER FÖR FÖRVALTNING .....	12
<i>Förvaltning</i> .....	12
<b>VÅRDVERKSAMHET</b> .....	<b>14</b>
INSTITUTION.....	14
INSTITUTION DEMENS.....	16
<i>Avdelning Solsidan</i> .....	16
<i>Avdelning Mattas demens</i> .....	18
INSTITUTION, SJUKVÅRD OCH REHAB.....	19
<i>Avdelning Pellas, sjukvård</i> .....	19
<i>Avdelning Mattas, rehab</i> .....	21
EFFEKTIVERAT SERVICEBOENDE .....	22
<b>EKONOMI</b> .....	<b>24</b>
BUDGETENS BINDANDE NIVÅER .....	24
RESULTATRÄKNING .....	25
BUDGETERAD FINANSIERINGSKALKYL.....	26
FINANSIERING .....	27
AVGIFTER.....	28
GRUNDAVGIFT.....	29
<i>Fördelning av grundavgift</i> .....	29
<i>DRIFSAVGIFT</i> .....	30
<i>Jämförelse av vårddygnspriser (netto)</i> .....	30
INVESTERINGAR.....	31
EKONOMIPLAN 2022–2023 .....	31
UPPHANDLINGSDIREKTIV .....	31
<b>AVSKRIVNINGAR</b> .....	<b>32</b>
AVSKRIVNINGSGIFTER .....	32
<b>POSTER FÖR FÖRDELNING</b> .....	<b>33</b>
ALLMÄN FÖRVALTNING.....	33
INSTITUTION.....	34
ENHETEN FÖR TRÄNING OCH STIMULANS AV KOGNITIVA FÄRDIGHETER OCH DAGVERKSAMHET .....	36

<i>Träning och stimulans av kognitiva färdigheter .....</i>	<i>36</i>
<i>Dagverksamhet .....</i>	<i>36</i>
FYSIOTERAPI .....	37
<i>Utveckling av ergonomi- och förflyttningsutbildning.....</i>	<i>37</i>
<i>Rehabplaner för dagverksamheten.....</i>	<i>38</i>
LOKALVÅRD.....	38
KÖK.....	39
FASTIGHET .....	39
ANTAL PERSONAL .....	41
PERSONAL PER VÅRDENHET .....	42
BEMANNING PER ARBETSSKIFT, VÅRDADELNING .....	42
BEMANNING PER ARBETSSKIFT, KÖK .....	43
MEDARBETARE .....	43
<b>BILAGOR .....</b>	<b>45</b>
ALLMÄN FÖRVALTNING.....	45
SYSSELSÄTTNING, REHABILITERING OCH STIMULANS.....	46

## OASEN BOENDE- OCH VÅRDCENTER

Oasen boende- och vårdcenter är ett kommunalförbund där kommunerna Brändö, Eckerö, Finström, Geta, Hammarland, Jomala, Kumlinge, Kökar, Lemland, Lumparland, Sottunga, Sund och Vårdö äger platser.

Verksamheten vid Oasen boende- och vårdcenter består i huvudsak av institutionsvård för de 13 medlemskommunernas äldre invånare, även om verksamheten under senare år har breddats så att fler vårdplatser finns för vårdtagare med minnessjukdom och nio vårdplatser inriktas på rehabilitering.

En av verksamhetens övergripande målsättningar är att svara mot medlemskommunernas behov av service inom vårdområden som medlemskommunerna inte tillgodoser på egen hand. Oasen boende- och vårdcenter bedriver sin verksamhet i tätt samarbete med medlemskommunerna och Ålands hälso- och sjukvård (ÅHS).

Vårdtagarna på Oasens institutionsboende behöver i regel större insatser av sjukvård och omsorg än vad kommunernas serviceboenden har möjlighet att erbjuda. Utöver vård och omsorg erbjuds Oasens vårdtagare även regelbundna möjligheter till kognitiv och fysisk träning. Det ordnas också gemensamma trivselskapande aktiviteter och utvistelser. Varje vårdtagare får en individuell vårdplan som tar den enskildes önskemål, behov och historia i beaktande.

På Oasens fem avdelningar Mattas Demens, Mattas Rehab, Pellas, Solsidan och Liljan finns sammanlagt 67 platser. Tio av Jomala kommuns platser är reserverade för effektiverad serviceboende.

Kommunförbundets högsta beslutande organ är förbundsfullmäktige.

## INLEDNING

Budgeten 2021 planeras utgående från 90 % beläggning, det vill säga att 60 av Oasens 67 platser i genomsnitt är belagda.

Under år 2019 omstrukturerades Oasens verksamhet till vårdavdelningar med olika inriktningar. Avdelningarna delades upp i demens-, sjuk- samt rehabiliteringvård. Konstateras att 2020 dominerats av Coronavirusets konsekvenser. Restriktionerna som infördes under mars 2020 har inneburit ökade kostnader för verksamheten. Ett exempel som kan nämnas är att tillämpning av "låg tröskel" vid symptom har lett till ökat sjuktal. Oasen har under 2020 förstärkt vårdledningen genom rekrytering av vårdkoordinator. Vårdkoordinatören har utvecklingsfrågorna som sitt huvudområde, och målsättningen är att denna förstärkning kommer lyfta kvalitetsarbetet. Behovet att tydligare stärka kvalitetsarbetet har föranletts av ett antal uppmärksamgörande från ÅMHHM tidigare år. Äldrelagen som träder i kraft 1.1.2021 kommer i övrigt ställa tydligare kvalitetskrav, individuell anpassning, samverkan med ÅHS etc. Ett annat viktigt behov att arbeta med personalstrukturen har genomgående funnits på Oasen. Överskötaren har huvuduppdraget att samordna Oasens personalresurser, både vad gäller kompetens men också för att uppnå en för verksamheten ändamålsenlig fördelning. Sammantaget konstateras därför att Oasen genom nyrekryteringen har bättre förutsättningar att hantera sitt uppdrag under kommande år. Konstateras vidare att Oasen har en egen förvaltningsavdelning bestående av direktör, ekonom och löneräknare. Förvaltningen är med anledning av sin sammansättning helt nyckelpersonberoende och förutsätter under verksamhetsåret att inga oplanerade händelser äger rum. En organisation som verkar inom dessa premisser har därmed en inbyggd sårbarhet och riskerar att hamna i en kris varje gång oplanerade händelser inträffar. Allra tydligast har detta märkts i direktörsuppdraget där omsättningen varit hög genom åren. För att råda bot på den inbyggda sårbarheten bör förbundet upparbeta en tydlig förvaltningspartner, förslagsvis någon av medlemskommunerna under 2021. En omstrukturering av förvaltningen genom samarbete över förvaltningsgränserna är med hänsyn till beskrivningen ovan av väsentlig vikt för att uppnå nödvändig stabilitet.

Förändringstakten inom äldreomsorgen är fortsättningsvis hög som resultat av den demografiska utvecklingen i landskapet. För att samhället ska klara av välfärdsuppdraget behövs därför fler behöriga händer inom vården. Oasen har likt landskapet i övrigt ett fortlöpande behov av behörig personal. Tillgången till behöriga närvårdare är inte i paritet med behovet i landskapet. Bakom detta faktum ligger flera omständigheter som måste hanteras gemensamt med landskapsövergripande instanser. Strävan är att göra vår verksamhet till en attraktiv arbetsplats med god arbetsmiljö och förmånliga anställningsvillkor. Oasens förmåga att både locka- och behålla sin personal är en viktig framgångsfaktor nu och i framtiden.

Arsim Zekaj

Förbundsdirektör

## VERKSAMHETSFÖRÄNDRINGAR

För att ge våra vårdtagare en god, personcentrerad vård, och inte enbart grundvård utökades bemanningen under 2020. Oasen budgeterar för ytterligare två poolbefattningar under 2021 för att minska antalet "inhoppare". Denna satsning skapar större kontinuitet och föranleder inte ökade kostnader. Kostnaderna för dessa befattningar fördelas mellan driftkonton för sjuk- och semestervikarier. Den typen av befattningar leder också till inbesparing i verksamheten genom att minska personalomsättning.

Verksamhetskostnaderna budgeteras till 6 050 302 euro för 2021. Personalkostnaderna minskar från 5 136 399 euro i budget 2020, till 5 008 304 euro år 2021. Detta motsvarar en sänkning av lönekostnaderna med 2,49% i jämförelse mellan budget 2020 och budget 2021. Lönerna har vidare budgeterats enligt direktiv med en förväntad avtalsökning om 1,5 %.

Organisationen har idag fem avdelningar, fyra institutionsavdelningar och en avdelning för effektivt serviceboende. Det dagliga arbetet på avdelningarna leds av avdelningsskötare.

Oasen har under de tre senaste åren upplevt en stor förändring. För tre år sedan stod många platser outnyttjade och personalen minskades. Under 2019 ändrades situationen helt genom ett större behov av vårdplatser och beläggningsgraden ökade. Vissa tider har Oasen tillämpat kortare väntetid för att kunna erbjuda medlemskommunerna sina tjänster. Detta gäller specifikt inom demensavdelningarna. Viktiga faktorer som påverkat Oasens beläggning och vårdtyngd är bland annat ÅHS omstrukturering, där Gullåsen numera bedriver kortvarig specialistsjukvård. Kommunerna ger de äldre stöd för att kunna bo hemma så länge som möjligt, vilket naturligtvis ska ses positivt. Det leder emellertid till att vårdtagare som inte längre kan skötas hemma behöver institutionsvård på Oasen är multisjuka och vårdtunga. Det krävs i många fall omfattande vårdinsatser av utbildade närvårdare och sjukskötare. Verksamheten i framförallt Oasens sjukvårdsavdelning har under 2020 haft en kraftig fluktuation. Uppgiften att prognosticera in- och utskrivningar med en sådan hög fluktuation samt anpassa organisationen därefter är en viktig utmaning för Oasen som förblir ett prioriterat fokusområde.

Under 2021 kommer Oasens aktivt arbeta med samordning av personalfrågor, avlasta avdelningsskötare så att de har större möjlighet att fokusera på direkt vårdarbete på avdelningarna. Vårdkoordinatorn ska i sin tur fokusera i utveckling av vård genom att stödja kvalitets- och patientsäkerhetsarbetet. Denna medvetna satsning som Oasen gjort kommer att vara till fördel för våra vårdtagare och medlemskommuner. Vårdkoordinatorn ska även ses som en resurs för medlemskommunerna genom att ge äldreboendes personal möjlighet till kunskaps- och kvalitetsutveckling genom olika former av utbildning.

Oasens ambition 2021 är att bli en förebild inom institutionsvården. Vi ska initiera gränsöverskridande samarbete med Mariehamn och övriga ickemedlemskommuner för att hitta fram till en godtagbar nyttjande av våra boendeplatser. Ett gränsöverskridande samarbete ger bättre förutsättningar för Oasen att parera de ökade kostnader som hög fluktuation kan förorsaka. Oasen har under 2020 tillsatt en arbetsgrupp som gemensamt med demensföreningen och representant från landskapsregeringen ska se över förutsättningarna att bygga ett demenscenter i anslutning till Oasens befintliga anläggning. Under 2021 kommer arbetet att fortsätta med målet att involvera även Mariehamns stad i projektet. Välutvecklat samarbete med staden och andra ickemedlemskommuner är ömsesidigt gynnsamt för alla parter.

Oasen har tidigare haft en tillsvidare anställd gårdskarll på 100 %. Under 2020 har olika lösningar prövats med varierande resultat. Inför 2021 budgeteras för 60% gårdskarll. Fastigheten har ett stort renoveringsbehov och behöver löpande och brett underhåll. I nuläget håller direktören och ekonomen i mycket av de fastighetsnära frågorna. Detta är dock förenat med viss risk eftersom fastighetsansvar ställer krav på teknisk kunskap. En viktig ambition inför 2021 är att få en samarbetspartner bland medlemskommunerna avseende fastighetsnära frågor.

## Verksamhetens långsiktiga målsättningar

1. Att bedriva och utveckla en evidensbaserad och individuellt anpassad vård för vårdtagare i syfte att främja vårdtagarnas hälsostatus och upplevda hälsa.
2. Att bedriva en sådan vård- och omsorgsverksamhet att vårdtagarna aktiveras på ett individuellt sätt och så att deras vardag känns så meningsfull som möjligt och att se till att inom- och utomhusmiljön upplevs välkomnande och trivsamt.
3. Ge medlemskommunerna tillgång till kvalitativ institutionsvård.
4. Att bedriva vårdverksamhet på ett ekonomiskt effektivt sätt med vårdtagarnas bästa som utgångspunkt.
5. Att utveckla verksamheten i samarbete med medlemskommunerna.
6. Att regelbundet underhålla fastigheten och hålla den i ett funktionsdugligt skick.

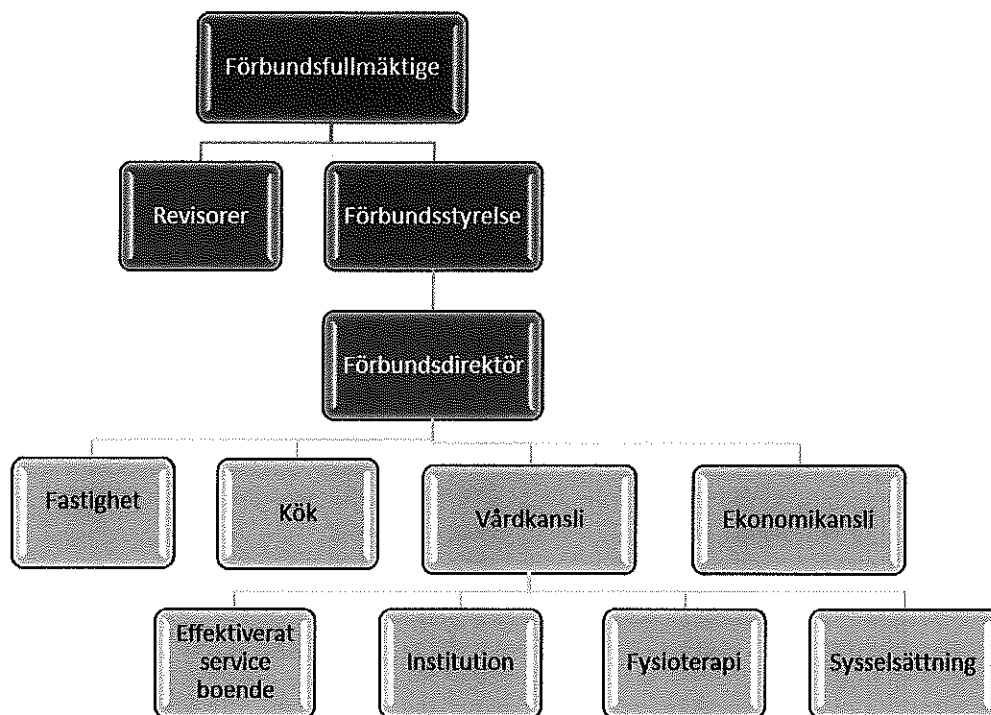
# ORGANISATION





# ORGANISATION

## ORGANISATIONSSCHEMA



A.B. RW

## FÖRTROENDEVALDA

### Förbundsfullmäktige

Förbundsfullmäktige utses för fyra år i taget. Mandatperioden 2020 – 2024 har förbundsfullmäktige nedanstående sammansättning.

Kommun	Ordinarie ledamot	Ersättare
Brändö	Margaret Lundberg	Marja Tuomola
Eckerö	Jan-Anders Öström, vice ordf.	Susanne Fagerström
Finström	Håkan Lundberg, ordförande	Camilla Bergendahl
Geta	Gunnel Nordlund-White	Diana Lindström
Hammarland	Egil Sundström	Stig A. Mattsson
Jomala	Peggy Eriksson	Tage Eriksson
Kumlinge	Christian Dreyer (befriad 28.5.2020)	Mia Hanström
Kökar	Camilla Enberg	Siv Relander
Lemland	Patrik Eriksson	Andrea Sandberg
Lumparland	Annsöfi Joelsson	Lil Strandholm-Karlsson
Sottunga	Rosita Stenros	Birgitta Saurén
Sund	Britt Danielsson	Petter Johansson
Vårdö	Krister Johansson	Marja Elomaa-Andersson

### Förbundsstyrelsen

Förbundsfullmäktige valde den 24 april 2020 följande förbundsstyrelse för perioden 2020–2021.

Styrelseledamöter	Styrelsesuppleanter
Gyrid Högman, ordförande	Tage Eriksson
Rolf Karlsson, viceordf.	Leif Karlsson
Hedvig Stenros	Pamela Sjödahl
Dan Nylund	Hanna Segerström
Thomas Snällström	Marie Stenlund
Ulla-Britt Dahl	Gunnel Nordlund-White
Susanne Nordberg	Björn Rönnlöf

### Revisorer

Förbundsfullmäktige valde den 24 april 2020 följande revisorer för räkenskapsåren 2020–2023.

Revisorer	Ersättare
Robert Lindfors, ordförande	Fredrik Lindqvist
Linda Kuitunen	Christina Nukala-Pengel
En av BDO Audiator utsedd revisor	En av BDO Audiator utsedd ersättare

## KVALITETSARBETE

Organisationens kvalitetsarbete består i att utveckla och följa processer och normer, som stöd i arbetet och för att öka säkerheten samt kvaliteten i arbetet. Vi arbetar fortlöpande med att kartlägga och dokumentera arbetsprocesser inom såväl förvaltning som vård.

Oasens arbetsprocesser bör dokumenteras under år 2021.

### Kvalitetsdokument för förvaltning

- Arkiveringsplan
  - Arkivplanen har uppdaterats och sänts till Ålands Landskapsregering för fastställelse.
- Avskrivningsplan
  - Enligt bokföringslagen skall en avskrivningsplan uppgöras. I planen skall både avskrivningstid och avskrivningsmetod definieras.
- Datasäkerhet
  - Syftet med datasäkerhetspolicyn är att den informationsbehandling som sker är effektiv, felfri och säker. Datasäkerhetspolicyn definierar de principer, verksamhets sätt, det ansvar samt den uppföljning och övervakning som ska iaktas i verksamhetsenheten för att förverkliga och utveckla datasäkerheten.
- Internkontroll (fastställd i förbundsstyrelsen 26.03.2015)
  - Intern kontroll avses alla de åtgärder och procedurer som har till syfte att upprätthålla, främja och förbättra verksamhetens resultat, trygga kontinuiteten i verksamheten, säkerställa bokföringens och andra informationssystemers tillförlitlighet, förhindra och uppdaga misstag, fel och missbruk samt trygga en omsorgsfull och ekonomisk skötsel av medlen. Detta är ett riskområde och tätt sammanknipat med förvaltningens struktur.
- Rekryteringsguide (fastställd i förbundsstyrelsen 19.04.2018)
  - Fungerar som stöd i samband med rekrytering av ny personal.

### Kvalitetsdokument för vårdverksamhet

- Användning evidensbaserade behandlingsmetoder
  - Vården av vårdtagarna baseras på metoder som är erkända av den officiella sjukvården. Vården ska vara evidensbaserad, vilket innebär att den baseras på vetenskapliga studier av vilka metoder och läkemedel som kan användas i olika vårdsituationer. Vården i praktiken ska baseras på den kunskap läkare och annan sjukvårdsutbildad personal erhållit i sin utbildning, i fortbildningar och genom andra anvisningar som utgår från medicinska studier.
- Avvikelse rapportering
  - Oasen skriver avvikelserapporter, men rapporteringen behöver utvecklas samt digitaliseras under år 2021.

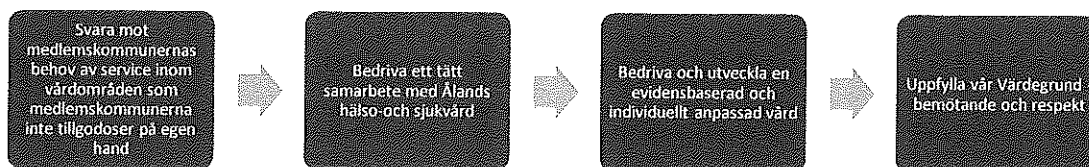
- Hantering av boendes privata medel och värdeföremål (fastställd i förbundsstyrelsen 17.03.2016)
- Hygienpolicy
  - De basala hygienreglerna har som syfte att förhindra vårdrelaterade infektioner samt att stoppa spridningen av direkt och indirekt smitta.
- Kostpolicy (fastställd i förbundsstyrelsen 7.2.2017)
  - Anger vilka riktlinjer och målsättningar som styr kosthållningen.

#### Kvalitetsdokument för personal

- Kriterier för individuella lönetillägg
  - Enligt kommunalarbetsavtal ska det finnas en skriftlig beskrivning av grunderna för individuellt lönetillägg. Grunder som bedöms vi individuellt lönetillägg är; arbetsprestation, utbildning samt extra ansvar. Förbundsdirektören beviljar individuella lönetillägg.
- Personalpolitiskt program (fastställd i förbundsstyrelse 15.1.2015)
  - Personalpolitiska åtgärder är viktiga för att kunna hålla en hög servicekvalitet med motiverad personal och för att kunna konkurrera med andra arbetsgivare.
- Alkohol och drogpolicy (fastställd i förbundsstyrelse 13.4.2015)
  - Målsättningen är en alkohol- och drogfri arbetsplats. Syftet är att verka för en god och hälsosam arbetsmiljö samt skapa rutiner för tidig insats, vårdhänvisning och eftervård då en medarbetare får problem med alkohol och/eller droger.
- Främjande av arbetsförmågan (fastställd i förbundsstyrelse 13.4.2015)
  - Handlingsprogram för uppföljning av sjukfrånvaron. Aktivt arbeta för personalens hälsa, minska personalomsättning, förtidspensionering och sjukfrånvaro.
- Företagshälsovård
  - Lagstadgad förebyggande verksamhet som främjar, stöder och förebygger arbetsförmågan samt aktivt samarbete mellan arbetsgivaren och arbetstagaren.
- Handlingsplan mot diskriminering, trakasserier och kränkande särbehandling (fastställd i förbundsstyrelse 13.4.2015)
  - Inom Oasen tolereras inte diskriminering, trakasserier eller kränkande särbehandling i någon form som riktas mot enskilda individer på ett kränkande sätt och som kan leda till att dessa ställs utanför verksamhetens gemenskap.
- Introduktionsguide för nyanställningar
  - För att få kunskaper om arbetsplatsen, sina egna arbetsuppgifter och om Oasens målsättningar och krav.

## PROCESSER

### Huvudprocess



### Arbetsprocesser för vårdverksamhet

- Anställning
  - Flödesschema över anställningsprocessen vid ordinarieanställningar
- Arbetsavtal
  - Flödesschema för processen vid skrivandet av arbetsavtal
- Arbetskläder
  - Flödesschema för beställning av arbetskläder för vård- och kökspersonal
- Arbetschema
- Inloggning
  - Flödesschema för skapande av inloggningar till program och journaler
- Intagning till vårdavdelning
  - Flödesschema före vårddagarens ankomst samt vid vårddagarens utskrivning.
- Intagning av ny vårddagare, fysioterapi
- Utskrivning från vårdavdelning

### Arbetsprocesser för förvaltning

#### Förvaltning

- Beräkning av vårdavgifter
  - Flödesschema för uträkning av intervallvårdsavgifter vid institution
  - Flödesschema för uträkning och beslut av långvårdsavgifter vid institution
  - Uträkning och beslut av vårdavgifter för effektiverat serviceboende
- Bokföring
  - Flödesschema för inköpsreskontra och memorialverifikat.
- Budget, sifferdel
  - Flödesschema för lönebudgetering, avskrivningar, intern fördelning, införande av budgetuppgifter
  - Investeringar
- Budgetuppföljning
- Fakturering
  - Flödesschema för fakturering av grundavgift, driftsförskott, vårdavgifter.
- Månadsavstämning, bokföring
- Sammankallande till förbundsfullmäktigemöte
- Statistik

# VÅRDVERKSAMHET



J.B. R.

# VÅRDVERKSAMHET

## INSTITUTION

Ansvarig: Överskötare

Institution	Bokslut 2019	Budget 2020	Budget 2021
Extern *	-3 109 461	-3 643 800	-3 261 525
⊖ RESULTATRÄKNING FÖR OASEN BOENDE-OCH VÅ	-3 109 461	-3 643 800	-3 261 525
⊕ VERKSAMHETENS INTÄKTER	744 907	776 459	755 300
⊕ VERKSAMHETENS KOSTNADER	-3 854 367	-4 420 259	-4 016 825
Intern *	7 263	44 789	57 131
⊖ RESULTATRÄKNING FÖR OASEN BOENDE-OCH VÅ	7 263	44 789	57 131
⊕ VERKSAMHETENS INTÄKTER	13 796	44 789	57 131
⊕ VERKSAMHETENS KOSTNADER	-6 534		
<b>Totalsumma *</b>	<b>-3 102 198</b>	<b>-3 599 011</b>	<b>-3 204 394</b>

Institutionsverksamheten	Bokslut 2019	Budget 2020	Budget 2021	Plan 2022	Plan 2023
⊖ RESULTATRÄKNING FÖR OASEN BOENDE-OCH VÅ	-3 102 198	-3 599 011	-3 204 394	-3 236 445	-3 268 812
⊖ VERKSAMHETENS INTÄKTER *	758 703	821 248	812 431	820 556	828 762
⊕ Försäljningsintäkter	1 271				
⊕ Avgiftsintäkter	730 180	751 150	750 000	757 500	765 075
⊕ Understöd och bidrag	10 104	25 309	5 300	5 354	5 408
⊕ Övriga verksamhetsintäkter	17 147	44 789	57 131	57 702	58 279
⊖ VERKSAMHETENS KOSTNADER *	-3 860 901	-4 420 259	-4 016 825	-4 057 001	-4 097 574
⊕ Personalkostnader	-3 492 639	-4 020 919	-3 541 405	-3 576 820	-3 612 591
⊕ Köp av tjänster	-99 622	-113 000	-159 040	-160 632	-162 236
⊕ Material, förnödenheter och varor	-192 420	-221 360	-224 780	-227 033	-229 307
⊕ Övriga verksamhetskostnader	-76 220	-64 980	-91 600	-92 516	-93 440
<b>Totalsumma *</b>	<b>-3 102 198</b>	<b>-3 599 011</b>	<b>-3 204 394</b>	<b>-3 236 445</b>	<b>-3 268 812</b>

### Ansvarsområde

Institutionsvården består av följande kostnadsställen:

- Vårdkansli, samtliga kostnader exklusive personalrelaterade
- Gemensam vårdavdelning, vilket består av personalkostnader för sjukskötare och vikariepool
- Solsidan Demens, institutionsavdelning
- Mattas Demens, institutionsavdelning
- Mattas Rehab, institutionsavdelning
- Pellas Sjukvård, institutionsavdelning
- Enheten för träning och stimulans av kognitiva färdigheter
- Fysioterapi
- Lokalvård

### Nulägesanalys

Vårdkansliet ansvarar för kostnader för inköp av sjuksköternas apparatur, hjälpmedel, vårdtagarnas mediciner, vårdfönödenheter, utbildning av vårdpersonal samt hyreskostnad av arbets- och sängkläder.

*Handwritten signature*

## Vårdkoordinatorns ansvarsområde

Vårdkoordinatorns har i sitt arbete som främsta mål år 2021 att följa med vårdutvecklingen, kvalitetsfrämjande insatser som i slutändan ska öka säkerheten för vårdtagarna.

### Fungerande teamarbete inom vården

Första målet för året är att till stånd ett fungerande teamarbete mellan de olika yrkeskategorierna på Oasen. Detta för att kunna göra en fullgod vårdplan för varje enskild vårdtagare, vilket följs upp med regelbundet tidsintervall. Arbete påbörjades redan under hösten 2020, men behöver aktivt arbetas med under 2021 för att få hållbara framtida rutiner. Målet nås genom regelbundna möten och utvärdering av teammöten med jämna mellanrum för att säkerställa att de fyller sin funktion.

### In- och utskrivningar

Det andra målet för året är att kvalitetssäkra inskrivningen till institutionen samt ESB. Detta görs genom att göra en grundläggande första kartläggning innan vårdteamet har sin första träff. Vid inskrivningen skall alla vårdtagare screenas för fallrisk, risk för undernäring samt risk för trycksår. Dessa tre faktorer orsakar mest vårdskador och lidande för vårdtagaren, men är också en samhällsekonomisk påfrestning. Med en god grundplanering kan man förebygga olägenheter och skador. I förlängningen ger planering och relevant uppföljning en inbesparing genom färre akuta besök till sjukhuset.

RAI verktyget behöver också användas i större grad än i nuläget. RAI behöver integreras i intagningsrutinerna för att få en heltäckande bild av vårdtagarens situation och underlättar vårdplaneringen.

## Överskötarens ansvarsområde

Till överskötarens ansvarsområde hör personalrelaterade frågor. Målet för 2021 kommer vara att skapa bättre kontinuitet genom mindre personalomsättning och ökad arbetsnärvaro.

### Kontinuitet

Idag saknas kontinuitet i personalplaneringen, semestrar beviljas avdelningsvis och avdelningsskötaren täcker upp denna frånvaro med dels den pool som finns i huset, men allt som oftast med inhoppare, vilket kan innebära att en semestervecka i värsta fall kan innebära 5 inhoppare på 5 olika skiften. Detta är inte en hållbar strategi eftersom klientsäkerheten försämras samt ökar trycket på den ordinarie personalen.

Målsättningen med kontinuitet främjar vårdtagarnas upplevelse av trygghet genom att ha samma personal omkring sig och som känner till ens individuella vårdplan- och rutiner. Överskötaren kommer under 2021 att följa med semesterplaneringen och övrig frånvaro så att det skapas en bättre helhet gällande främst uttag av semesterdagar och långtidssjukfrånvaron. På så vis kan man omdisponera medel från semestervikariebudgeten och delvis sjukvikenbudgeten till att ha två poolnärvårdare anställda att vikariera under semestrar och vid långtidssjukskrivningar. Man kan mäta målet med antalet krysslister som man hanterar i organisationen. Krysslister genererar mera jobb på alla nivåer inom organisationen. Allt från inskolning, vikariekläder till löneräkning.

### Ökad arbetsnärvaro

I nuläget är sjukskrivningstalen höga inom organisationen. Om det är en tillfällig trend på grund av pandemin eller om det är en permanent ökning är svårt att säga. Överlag behöver man satsa på att få upp arbetsnärvaron. Tidiga interventioner vid nådda alarmgränser har redan tidigare varit rutin, men dessa behöver effektiviseras och man behöver arbeta på flera plan med problematiken. Forskningen visar att sjukfrånvaro inte enbart är en kostnad för arbetsgivaren utan även för den enskilda individen i fråga om lidande och utebliven inkomst. Vården har generellt



höga frånvarotal. Ökat personligt ansvar och möjlighet att påverka sitt eget arbete är positiva faktorer som kan minska sjukfrånvaron. Målet är att markant få ner sjukskrivningstalen genom olika åtgärder.

## INSTITUTION DEMENS

Demensvård	Bokslut 2019	Budget 2020	Budget 2021
Extern *	-1 019 186	-1 127 557	-889 252
⊖ RESULTATRÄKNING FÖR OASEN BOENDE-OCH V,	-1 019 186	-1 127 557	-889 252
⊕ VERKSAMHETENS INTÄKTER	347 690	329 138	385 197
⊕ VERKSAMHETENS KOSTNADER	-1 366 876	-1 456 695	-1 274 448
<b>Totalsumma *</b>	<b>-1 019 186</b>	<b>-1 127 557</b>	<b>-889 252</b>

### Avdelning Solsidan

Solsidan	Bokslut 2019	Budget 2020	Budget 2021	Plan 2022	Plan 2023
⊖ RESULTATRÄKNING FÖR OASEN BOENDE-OCH V,	-534 596	-545 300	-471 653	-476 372	-481 138
⊖ VERKSAMHETENS INTÄKTER *	187 074	195 121	179 705	181 502	183 317
⊕ Försäljningsintäkter	636				
⊕ Avgiftsintäkter	183 281	189 900	178 880	180 669	182 476
⊕ Understöd och bidrag	2 477	5 221	825	833	841
⊕ Övriga verksamhetsintäkter	680				
⊖ VERKSAMHETENS KOSTNADER *	-721 670	-740 421	-651 358	-657 874	-664 455
⊕ Personalkostnader	-705 622	-722 321	-636 248	-642 611	-649 039
⊕ Köp av tjänster	-9 255	-11 400	-8 340	-8 424	-8 508
⊕ Material, förnödenheter och varor	-3 866	-4 400	-4 570	-4 617	-4 664
⊕ Övriga verksamhetskostnader	-2 926	-2 300	-2 200	-2 222	-2 244
<b>Totalsumma *</b>	<b>-534 596</b>	<b>-545 300</b>	<b>-471 653</b>	<b>-476 372</b>	<b>-481 138</b>

### Ansvarsområde

Verksamheten på solsidan omfattar 12 vårdplatser för vårdtagare med kognitiv svikt. För verksamhetsåret 2021 har vi 2 mål inom omvårdnaden. Den första är att öka kunskapen kring BPSD och det andra är att upprätthålla vårdtagarnas fysik.

### BPSD- Beteendemässiga och psykiska symptom vid demens

#### Nulägesanalys

I dagsläget tar man emot ett antal personer med BPSD (beteendemässiga och psykiska symptom vid demens). Det kan handla om hallucinationer, vanföreställningar, rop, skrik och störd dygnsrytm. Man har ofta inte kunskap att bemöta personer med dessa symptom och det kan även vara svårt för anhöriga att förhålla sig till dessa symptom. Utöver dessa symptom är förvirring, ångest och aggressivitet vanligt förekommande på avdelningen, och kräver kunskap, tålamod och tid. I dagsläget skrivs vårdtagarna in med allt längre framskriden demenssjukdom.

#### Mål

Målet är att öka kunskapen kring BPSD symptom inom personalgruppen för att kunna bemöta vårdtagarna på ett adekvat sätt i syfte att skapa trygghet och lugn.

## **Aktivitet**

Utbilda personalen i bemötande av demenssjuka med BSPD.

## **Fysisk aktivitet**

### **Nulägesanalys**

På avdelningen har man under något år haft som målsättning att öka den fysiska aktiviteten för vårdtagarna. Låg fysisk aktivitet är en riskfaktor för att ramla och ådra sig ytterligare skador, smärtor och minskade förmågor att klara av vardagen. Demenssjukdom i sig försämrar kontroll, gång och balans bland annat på grund av oförmåga att tolka kroppens impulser samt inaktivitet. Det kan leda till konsekvenser som fall samt minskad delaktighet i vardagen. Fysisk aktivitet på rätt nivå ökar känslan av självständighet och förmåga att klara av olika moment i det dagliga livet, vilket i sin tur kan stärka självkänslan och självförtroendet. Fysisk aktivitet lindrar även oro, ångest och depression. Fysisk aktivitet rekommenderas enligt nationella riktlinjer som en daglig aktivitet för personer med demenssjukdom. Regelbunden fysisk aktivitet kan förbättra också kognitiva funktioner.

### **Mål**

Målet är att fortsätta med fysisk aktivitet på rätt nivå.

## Avdelning Mattas demens

Mattas, Demens	Bokslut 2019	Budget 2020	Budget 2021	Plan 2022	Plan 2023
☐ RESULTATRÄKNING FÖR OASEN BOENDE-OCH V.	-484 590	-582 257	-417 599	-421 778	-425 996
☐ VERKSAMHETENS INTÄKTER *	160 616	134 017	205 491	207 546	209 621
☒ Försäljningsintäkter	636				
☒ Avgiftsintäkter	157 111	129 250	204 666	206 713	208 780
☒ Understöd och bidrag	1 972	4 767	825	833	841
☒ Övriga verksamhetsintäkter	897				
☐ VERKSAMHETENS KOSTNADER *	-645 207	-716 274	-623 090	-629 324	-635 617
☒ Personalkostnader	-625 879	-703 074	-608 640	-614 728	-620 875
☒ Köp av tjänster	-14 727	-11 300	-7 950	-8 030	-8 110
☒ Material, förnödenheter och varor	-4 173	-900	-4 300	-4 344	-4 388
☒ Övriga verksamhetskostnader	-427	-1 000	-2 200	-2 222	-2 244
<b>Totalsumma *</b>	<b>-484 590</b>	<b>-582 257</b>	<b>-417 599</b>	<b>-421 778</b>	<b>-425 996</b>

### Ansvarsområde

Verksamheten på Mattas demens omfattar 13 vårdplatser för vårdtagare med kognitiv svikt.

### Nulägesanalys

Mattas demens är en relativt nybildad avdelning. Personalomsättningen på avdelningen har därtill varit ganska hög vilket är en riskfaktor i vården av demenssjuka.

### Mål

Att skapa en miljö som ger vårdtagarna trygghet och lugn. Såväl omvårdnad samt aktiviteter individanpassas samt anpassas till demenssjukdom.

### Aktiviteter

Se över rutiner och arbetssätt, skapa ansvarsområden med utökat självständigt ansvarstagande bland personalen. Genom att göra detta skapar man en känsla av meningsfullt arbete vilket i sin tur kan minska personalomsättningen och öka trivseln. Ökar man trivseln i arbetsgruppen kommer detta att spegla sig som lugn och trygghet för vårdtagarna vilket är avgörande på en demensavdelning. Stärka samarbetet och kommunikationen personalen emellan.

### Mätetal

Regelbundna samtal med avdelningsskötaren för att följa upp hur personalen upplever sitt arbete samt regelbundna möten där man sätter riktlinjer för arbetet.

J. B. R.

# INSTITUTION, SJUKVÅRD OCH REHAB

## Avdelning Pellas, sjukvård

Sjukvård	Bokslut 2019	Budget 2020	Budget 2021
Extern *	-694 789	-779 474	-642 381
RESULTATRÄKNING FÖR OASEN BOENDE-OCH V,	-694 789	-779 474	-642 381
VERKSAMHETENS INTÄKTER	257 391	265 660	219 137
VERKSAMHETENS KOSTNADER	-952 181	-1 045 134	-861 518
<b>Totalsumma *</b>	<b>-694 789</b>	<b>-779 474</b>	<b>-642 381</b>

Pellas	Bokslut 2019	Budget 2020	Budget 2021	Plan 2022	Plan 2023
RESULTATRÄKNING FÖR OASEN BOENDE-OCH V,	-694 789	-779 474	-642 381	-648 805	-655 294
VERKSAMHETENS INTÄKTER *	257 391	265 660	219 137	221 328	223 541
Avgiftsintäkter	255 322	259 600	218 012	220 192	222 394
Understöd och bidrag	2 026	6 060	1 125	1 136	1 147
Övriga verksamhetsintäkter	44				
VERKSAMHETENS KOSTNADER *	-952 181	-1 045 134	-861 518	-870 133	-878 835
Personalkostnader	-930 045	-1 015 734	-836 718	-845 084	-853 535
Köp av tjänster	-17 762	-21 700	-17 850	-18 029	-18 209
Material, förnödenheter och varor	-3 842	-7 100	-6 350	-6 414	-6 479
Övriga verksamhetskostnader	-531	-600	-600	-606	-612
<b>Totalsumma *</b>	<b>-694 789</b>	<b>-779 474</b>	<b>-642 381</b>	<b>-648 805</b>	<b>-655 294</b>

### Ansvarsområde

Avdelning Pellas omfattar 23 vårdplatser för vårdtagare med stort vård- och medicinskt behov. Målsättningarna för året är två stycken, ökad inriktning på personcentrerad vård samt kunskapsutveckling för att säkerställa patientsäkerhet.

### Personcentrerad vård

#### Nulägesanalys

Idag är personalomsättningen ganska hög på Pellas. Personalen upplever stress och otillräcklighet. Många olika vikarier gör att man inte har möjlighet att känna till vårdtagarnas speciella omvårdnadsbehov, levnadsberättelser och önskemål så väl som man borde. Vårdplanerna är inte heller anpassade enligt personcentrerad vård.

#### Mål

Målet är att minska personalomsättningen vilket gör att man i förlängningen kan arbeta mera personcentrerat och känna till de specifika önskemål som varje vårdtagare har. Detta gör att vårdtagaren får lika vård oberoende vilken personal som vårdar. Detta ökar vårdtagarens upplevelse av trygghet och hemlikt. Enligt Äldrelagen för Åland som kommer i kraft vid årsskiftet skall socialvårdstjänster och hälso- och sjukvårdstjänster som ges till den äldre befolkningen vara av god kvalitet, ges i rätt tid, i tillräcklig omfattning och vara anpassade till var och ens individuella behov. Tjänsterna ska utföras så att de stöder äldre personers välbefinnande, hälsa, funktionsförmåga, förmåga att klara sig på egen hand och delaktighet.

#### Aktivitet

Vid ankomst till avdelningen skall vårdtagaren ha möjlighet att själv fylla i en levnadsberättelse, eller med hjälp av anhöriga i de fall där den äldre inte själv kan delta. Utifrån levnadsberättelsen tar man i beaktande vårdtagarens specifika önskemål och även de egna målen och/eller delmålen med vården på avdelningen.

Arbeta med arbetsgruppen genom teamträffar och handledning. Öka känslan av sammanhang och möjlighet att påverka det egna arbetet och ta ansvar.

**Mätetal**

Antalet ifyllda levnadsberättelser kontra hur många som skrivits in.  
Enkät till vårdtagare och anhöriga under året.

**Kunskapsutveckling****Nulägesanalys**

I dagsläget känner alla till lite om allt, men har ingen specifik inriktning eller område som man ansvarar över. Den yrkesutbildade närvårdaren har dessutom gedigen kunskap som ofta inte utnyttjas till den grad som den kunde utnyttjas.

**Mål**

Dela upp avdelningen i enskilda ansvarsområden. Närvårdare har ett eget ansvarsområde som man lär sig mycket om, fortbildar sig inom och sedan har kunskapsutbyte på avdelningen där man delar med sig av sin kunskap. Delad kunskap ger ökad kunskap. Kunskapsutbytet gör även att man får meningsfullhet och mervärde till sitt arbete.

**Aktivitet**

Kartläggning av personalens individuella kompetenser samt intresseområden. Prioritera och rikta specifika utbildnings- och fortbildningsinsatser inom intresseområdena.

**Mätetal**

Hur många kompetenskartläggningar som gjorts under året och hur många fortbildningstillfällen personalen varit på. Följa upp trivseln även bland personalen på avdelningen genom regelbundna möten, personliga korta "kvartssamtal" med avdelningsskötaren för att snabbt kunna följa upp personalens välmående.

## Avdelning Mattas, rehab

Rehab- ,korttidsvård	Bokslut 2019	Budget 2020	Budget 2021
Extern *	-344 628	-366 280	-301 442
⊖ RESULTATRÄKNING FÖR OASEN BOENDE-OCH V.	-344 628	-366 280	-301 442
⊕ VERKSAMHETENS INTÄKTER	114 504	155 414	118 095
⊕ VERKSAMHETENS KOSTNADER	-459 131	-521 693	-419 536
Intern *	-6 534		
⊖ RESULTATRÄKNING FÖR OASEN BOENDE-OCH V.	-6 534		
⊕ VERKSAMHETENS KOSTNADER	-6 534		
<b>Totalsumma *</b>	<b>-351 161</b>	<b>-366 280</b>	<b>-301 442</b>

Mattas, Rehab	Bokslut 2019	Budget 2020	Budget 2021	Plan 2022	Plan 2023
⊖ RESULTATRÄKNING FÖR OASEN BOENDE-OCH V.	-351 161	-366 280	-301 442	-304 456	-307 502
⊖ VERKSAMHETENS INTÄKTER *	114 504	155 414	118 095	119 276	120 468
⊕ Avgiftsintäkter	112 431	151 600	117 570	118 746	119 933
⊕ Understöd och bidrag	1 904	3 814	525	530	535
⊕ Övriga verksamhetsintäkter	169				
⊖ VERKSAMHETENS KOSTNADER *	-465 665	-521 693	-419 536	-423 732	-427 970
⊕ Personalkostnader	-442 158	-508 593	-408 986	-413 075	-417 206
⊕ Köp av tjänster	-19 508	-8 600	-7 350	-7 424	-7 498
⊕ Material, förnödenheter och varor	-3 814	-3 900	-3 000	-3 031	-3 062
⊕ Övriga verksamhetskostnader	-184	-600	-200	-202	-204
<b>Totalsumma *</b>	<b>-351 161</b>	<b>-366 280</b>	<b>-301 442</b>	<b>-304 456</b>	<b>-307 502</b>

### Ansvarsområde

Verksamheten på Mattas rehab omfattar 9 vårdplatser för vårdtagare med rehabiliteringsbehov.

### Nulägesanalys

Mattas rehab ombildades till en rehabiliteringsavdelning år 2019. Under 2019–2020 har fokus varit på rutiner och arbetssätt, att arbeta rehabiliterande och att få in detta i det vardagliga arbetet på avdelningen. Idag finns individuella vårdplaner för varje vårdtagare och personalen använder sig av ett rehabiliterande arbetssätt.

### Mål

Målet för 2021 är att stärka vårdtagarna genom rehabilitering och habilitering. Man beaktar och stödjer vårdtagarnas självbestämmanderätt. Målsättningen är att vårdtagaren så snabbt som möjligt kan återgå till den ursprungliga vårdplatsen, eller en lägre vårdnivå om möjligt. Målet är stärka samarbetet i personalgruppen, så att alla arbetar i samma riktning och följer uppgjorda planer.

### Aktivitet

Intervju vid ankomst till avdelningen. Vad är vårdtagarens uttryckliga önskan med vården, personcentreringen behöver även synas i rehabiliteringen, kan inte vårdtagaren själv svara för sig behöver man även ta de anhöriga till hjälp. Regelbundet gemensamma möten i personalgruppen där man tar upp kvalitetsfrågor gällande rehabiliteringen och för att fastställa att vi är på rätt väg.

### Mätetal

Antal som skrivs ut till en lägre vårdnivå.

## EFFEKTIVERAT SERVICEBOENDE

Effektiverat serviceboende	Bokslut 2019	Budget 2020	Budget 2021
Extern *	-367 039	-401 483	-323 399
⊖ RESULTATRÄKNING FÖR OASEN BOENDE-OCH V,	-367 039	-401 483	-323 399
⊕ VERKSAMHETENS INTÄKTER	100 002	117 560	93 450
⊕ VERKSAMHETENS KOSTNADER	-467 040	-519 043	-416 849
Intern *	-111 291	-115 649	-110 844
⊖ RESULTATRÄKNING FÖR OASEN BOENDE-OCH V,	-111 291	-115 649	-110 844
⊕ VERKSAMHETENS KOSTNADER	-111 291	-115 649	-110 844
<b>Totalsumma *</b>	<b>-478 329</b>	<b>-517 132</b>	<b>-434 243</b>

Effektiverat serviceboende	Bokslut 2019	Budget 2020	Budget 2021	Plan 2022	Plan 2023
⊖ RESULTATRÄKNING FÖR OASEN BOENDE-OCH V,	-478 329	-517 132	-434 243	-438 585	-442 972
⊖ VERKSAMHETENS INTÄKTER *	100 002	117 560	93 450	94 385	95 330
⊕ Avgiftsintäkter	71 623	85 613	72 044	72 765	73 493
⊕ Understöd och bidrag	1 687	2 701	450	455	460
⊕ Övriga verksamhetsintäkter	26 692	29 246	20 955	21 165	21 377
⊖ VERKSAMHETENS KOSTNADER *	-578 331	-634 692	-527 693	-532 970	-538 302
⊕ Personalkostnader	-459 557	-512 633	-409 099	-413 189	-417 323
⊕ Köp av tjänster	-115 437	-118 749	-112 544	-113 670	-114 807
⊕ Material, förnödenheter och varor	-2 433	-2 810	-5 050	-5 101	-5 152
⊕ Övriga verksamhetskostnader	-904	-500	-1 000	-1 010	-1 020
<b>Totalsumma *</b>	<b>-478 329</b>	<b>-517 132</b>	<b>-434 243</b>	<b>-438 585</b>	<b>-442 972</b>

### Ansvarsområde

Verksamheten på effektiverade serviceboendet Liljan, omfattar 10 vårdplatser för personer som behöver ha stöd i vardagen och som skulle ha svårt att klara sig själva i det egna hemmet.

### Nulägesanalys

Idag finns ett behov av att kunna vara mera delaktig i all dagliga sysslor som påminner om den hemlika miljön för att skapa trygghet och trivsel samt upplevelsen av livskvalitet hos den enskilda individen.

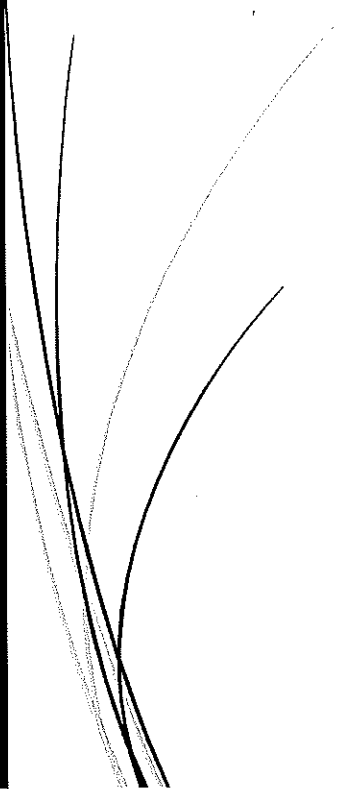
### Mål

Att erbjuda service och omsorg vilken utgår från människans resurser, livsstil och önskemål. Vår tankemål är en hälsofrämjande verksamhet där målsättningen är att erbjuda de äldre en möjlighet till en meningsfull tillvaro i en vardag som är hanterbar. Att beakta de anhöriga är en självklar, men uttalad, del av vårt förhållningssätt. Målet att stärka de äldres funktionsförmåga, initiativkraft och självständighet genom detta.

### Aktivitet

Genom att uppmuntra och sträva till aktiviteter, psykiska som fysiska som ger en guldkant i vardagen och känslan av betydelsefullhet. Genom att kunna vara delaktig i all dagliga sysslor som påminner om den hemlika miljön såsom hushållssysslor, bakning, laga lättare måltider, utflykter, promenader, samvaro på terrassen, ljusterapi samt individuella- och gruppträningar.

# EKONOMI





# EKONOMI

## BUDGETENS BINDANDE NIVÅER

Förbundsfullmäktige godkände (§7/15.05.2017) att budgeten binds till nettobelopp enligt följande resultatenheter:

### *Driftsekonomi*

C10, Allmän förvaltning, inkluderar förbundsfullmäktige, förbundsstyrelse, ekonomikansli, gemensamma administrationskostnader, personalkostnader för kökschef, översköterska, vårdkoordinator, avdelningssköterskor för samt övrig förvaltning vilka belastar grundavgiften. Tidigare år har kostnaderna för kökschef, översköterska och avdelningssköterskor fördelats avdelningsspecifikt.

C21, Effektiverat serviceboende

C22, Institutionsvård, inkluderar vårdavdelningar, vårdkansli (exkl. personalkostnader, flyttas till C10 år 2021), fysioterapi, enheten för träning och stimulans av kognitiva förmågor, dagverksamhet och lokalvård

C25, Kök

C28, Fastighet

Budgetens bindningsnivåer	Bokslut 2019	Budget 2020	Budget 2021
⊕ C10 ALLMÄN FÖRVALTNING	-356 557	-398 414	-944 705
⊕ C21 ESB Liljan	-478 329	-517 132	-434 243
⊕ C22 INSTITUTIONSVERKSAMHETEN	-3 102 198	-3 599 011	-3 254 715
⊕ C25 Kök	-408 058	-467 434	-373 242
⊕ C28 FASTIGHET	-387 373	-211 300	-207 030

### *Investeringsdel*

Bindningen inför förbundsfullmäktige gäller per projekt.

### *Personal*

Arbetstagare anställs inom ramen för godkänd budget. I ett tidsbundet arbetsavtal skall det alltid framgå orsaken till anställning för viss tid. Den som fattar beslut i personalärenden är ansvarig för beslutets ekonomiska konsekvenser.

Tillfällig arbetstagare kan anställas endast under förutsättning att budgetramen hålls samt att anställningen inte sträcker sig över budgetåret.

J. B. P.

# RESULTATRÄKNING

## Resultaträkning

(externa poster)

	Budget 2019	Bokslut 2019	Budget 2020	Budget 2021	Förändring % 2020-2021
<b>Verksamhetsintäkter</b>					
Försäljningsintäkter	4 975 547	4 735 250	5 193 942	5 166 614	-0,5 %
Kommunandel, avskrivningar	160 099	142 068	159 773	206 303	29,1 %
Avgiftsintäkter	729 300	801 803	836 763	822 044	-1,8 %
Understöd och bidrag	6 000	12 593	30 224	7 788	-74,2 %
Övriga verksamhetsintäkter	71 010	67 551	29 246	56 855	94,4 %
	5 941 956	5 759 265	6 249 947	6 259 604	0,2 %
<b>Verksamhetskostnader</b>					
Personalkostnader	-4 856 880	-4 611 076	-5 136 399	-5 008 304	-2,5 %
Köp av tjänster	-270 320	-352 810	-313 125	-318 065	1,6 %
Material, förnödenheter och varor	-552 640	-552 491	-542 570	-569 423	4,9 %
Övriga verksamhetskostnader	-101 367	-100 465	-97 430	-154 510	58,6 %
	-5 781 207	-5 616 841	-6 089 524	-6 050 302	-0,6 %
<b>Verksamhetsbidrag</b>	<b>160 749</b>	<b>142 423</b>	<b>160 423</b>	<b>209 303</b>	
<b>Finansiella intäkter och kostnader</b>					
Ränteintäkter	500	40	500	0	-100,0 %
Övriga finansiella intäkter	350	34	350	0	-100,0 %
Räntekostnader	-1 500	-155	-1 500	-3 000	
Övriga finansiella kostnader	0	-274			
	-650	-356	-650	-3 000	0,0 %
<b>Årsbidrag</b>	<b>160 099</b>	<b>142 069</b>	<b>159 773</b>	<b>206 303</b>	
Avskrivningar och nedskrivningar					
Avskrivningar enligt plan	-160 099	-142 069	-159 773	-206 303	29,1 %
<b>Räkenskapsperiod.över- underskott</b>	<b>0</b>	<b>0</b>	<b>0</b>	<b>0</b>	

## BUDGETERAD FINANSIERINGSKALKYL

	Budget 2019	Bokslut 2019	Budget 2020	Budget 2021
<b>Den egentliga verksamhetens och investeringarnas kassaflöde</b>				
Internt tillförda medel				
Årsbidrag	160 099	142 068	159 773	206 303
Rättelseposter till internt tillförda medel				
	160 099	142 068	159 773	206 303
Investeringar				
Investeringar i anläggningstillgångar	-288 029	-227 357	-90 000	-430 800
Finansieringsandelar, kommunerna				
	-288 029	-227 357	-90 000	-430 800
<b>Verksamheten och investeringarnas kassaflöde</b>	<b>-127 930</b>	<b>-85 289</b>	<b>69 773</b>	<b>-224 497</b>
<b>Finansieringens kassaflöde</b>				
Ökning av långfristiga lån	65 700			164 497
Minskning av långfristiga lån	-13 659			
Förändring av kortfristiga lån			-60 000	60 000
Övriga förändringar av likviditeten				
Förändring av långfristiga fordringar				
Förändring av kortfristiga fordringar		-69 693		
Förändring av räntefria lång- och kortfristiga skulder		-17 399		
	52 041	-87 092	-60 000	224 497
<b>Förändring av likvida medel</b>	<b>-75 889</b>	<b>-172 381</b>	<b>9 773</b>	<b>0</b>
Förändring av likvida medel		-172 381		
Likvida medel 31.12		562 583		
Likvida medel 1.1		734 964		

J.B. AW

## FINANSIERING

Finansiering	Bokslut 2019	Budget 2020	Budget 2021	Plan 2022	Plan 2023
⊖ RESULTATRÄKNING FÖR OASEN BOENDE- OCH VÅRD-CENTER	4 732 516	5 193 292	5 163 614	5 266 087	5 318 755
⊖ VERKSAMHETENS INTÄKTER	4 876 047	5 353 714	5 372 917	5 500 725	5 567 410
⊖ Försäljningsintäkter	4 876 047	5 353 714	5 372 917	5 500 725	5 567 410
⊖ Ersättningar av kommuner och samkommuner	4 876 047	5 353 714	5 372 917	5 500 725	5 567 410
⊕ Medlemskommunernas betalningsandelar, institution	1 604 139	1 916 575	1 909 730	1 953 295	1 972 693
⊕ Medlemskommunernas betalningsandelar, demensvård	1 754 603	1 713 995	1 693 428	1 737 825	1 755 083
⊕ Medlemskommunernas betalningsandelar, grundavgift	948 922	1 079 000	1 124 735	1 134 935	1 146 589
⊕ Medlemskommun betalningsandel, ESB vård	426 951	484 372	438 721	443 063	447 450
⊕ Övriga samarbetsersättningar	-636				
⊕ Kommunernas betalningsandel, avskrivning	142 068	159 773	206 303	231 608	245 595
⊖ VERKSAMHETENS KOSTNADER	-1 118				
⊖ Övriga verksamhetskostnader	-1 118				
⊖ Övriga verksamhetskostnader	-1 118				
⊕ Indirekta skatter	-1 118				
Ränteintäkter	40	500			
⊖ Räntekostnader	-155	-1 500	-3 000	-3 030	-3 060
Dröjsmålsräntor	-64				
⊖ Avskrivningar enligt plan	-142 068	-159 773	-206 303	-231 608	-245 595
Avskrivningar		-159 773	-206 303	-231 608	-245 595
Avskrivningar på datorprogram	-1 100				
Avskrivningar på byggnader	-58 505				
Avskrivningar på fasta konstruktioner och anordningar	-75 823				
Avskrivningar på maskiner och inventarier	-6 640				
<b>Totalsumma</b>	<b>4 732 516</b>	<b>5 193 292</b>	<b>5 163 614</b>	<b>5 266 087</b>	<b>5 318 755</b>

## AVGIFTER

För en plats på Oasen betalar medlemskommunerna för grundavgift, driftsavgift och avskrivningar. Icke medlemskommuner betalar grundavgift samt driftsavgift, förhöjd med 25%.

### **Grundavgift**

Grundavgiften betalas av den som nyttjar platsen den 1:a varje månad. Om platsen är outnyttjad debiteras ägarkommunen.

Grundavgiften är densamma för både medlemskommuner och icke medlemskommuner.

### **Driftsavgift**

Driftsavgiften betalas enligt nyttjade vård dygn. Icke medlemskommun betalar driftsavgiften förhöjd med 25 %. Driftsavgiften faktureras i förskott och regleras vid årets slut. Förbundsstyrelsen omprövar förhöjningsprocentens nivå om särskilda skäl föreligger under verksamhetsåret.

### **Avskrivning**

Avskrivningar betalas enligt ägarandelar.

## GRUNDAVGIFT

Grundavgiften beräknas 2021 vara knappt 1 400 €/plats/månad och den uppbärs även om platsandelen inte används, såvida andelen inte nyttjas av annan kommun.

Följande kostnadsställen ingår i grundavgiften:

- Allmän förvaltning
- Fastigheten Hemgården
- Fastighetskostnader; (uppvärmning, el, material, köp av tjänster etc)
- Kök; personalkostnader för kökschef
- Vårdkansli; överskötare och vårdkoordinators personalkostnader
- Avdelningsskötare; personalkostnader för avdelningsskötarna
- Räntekostnader för investeringslån

### Fördelning av grundavgift

Förvaltning (grundavgiftskostnader)	Bokslut 2019	Budget 2020	Budget 2021	Plan 2022	Plan 2023
RESULTATRÄKN FÖR OASEN BOENDE-OCH VÅRDCENTER	-948 564	-1 094 000	-1 124 735	-1 134 935	-1 146 589
VERKSAMHETENS INTÄKTER	395	0	1 663		
Understöd och bidrag	395	0	1 663		
Övriga verksamhetsintäkter					
VERKSAMHETENS KOSTNADER	-948 959	-1 093 350	-1 123 398	-1 134 935	-1 146 589
Personalkostnader	-547 975	-746 100	-797 203	-805 177	-813 228
Köp av tjänster	-227 650	-186 850	-147 775	-149 253	-150 749
Material, förnödenheter och varor	-150 546	-128 450	-146 510	-147 976	-149 457
Övriga verksamhetskostnader	-22 788	-31 950	-31 910	-32 529	-33 155
FINANSIELLA INTÄKTER OCH KOSTNADER	-355	-650	-3 000	-3030	-3060
Ränteintäkter	40	500	0		
Övriga finansiella intäkter	34	350	0		
Räntekostnader	-155	-1 500	-3 000	-3 030	-3 060
Övriga finansiella kostnader	-274		0		
<b>Totalsumma*</b>	<b>-948 564</b>	<b>-1 094 000</b>	<b>-1 124 735</b>	<b>-1 134 935</b>	<b>-1 146 589</b>

Nedan anges medlemskommunernas kostnad för grundavgiften om kommunen nyttjar platsen själv eller om platsen inte är uthyrd.

FÖRDELNING AV GRUNDAVGIFT, budget 2021			
	Ägoandelar	Grundavgift	Mån.avg
		1 124 735,36	1/12
Brändö	1	16 787,09	1 398,92
Eckerö	4	67 148,38	5 595,70
Finström	12	201 445,14	16 787,09
Geta	2	33 574,19	2 797,85
Hammarland	7	117 509,66	9 792,47
Jomala	25	419 677,37	34 973,11
Kumlinge	2	33 574,19	2 797,85
Kökar	1	16 787,09	1 398,92
Lemland	5	83 935,47	6 994,62
Lumparland	2	33 574,19	2 797,85
Sottunga	1	16 787,09	1 398,92
Sund	4	67 148,38	5 595,70
Vårdö	1	16 787,09	1 398,92
	<b>67</b>	<b>1 124 735,36</b>	<b>93 727,95</b>

## DRIFTSAVGIFT

Driftsavgiften är olika beroende på vårdnivå. Avgiften är uppdelad i effektiverat serviceboende, institution och institution demens.

Debiteringen av driftsavgiften sker under verksamhetsåret utgående från budgeten enligt en uppskattning av nyttjandegrad månaden innan, medan slutregleringen sker först efter räkenskapsårets slut. Det betyder att återbetalningar eller tilläggsdebiteringar förekommer.

I tabellerna anges de beräknade vårddygnspriser som kommunerna debiteras för enskilda vårdtagare som vårdas på Oasen boende-och vårdcenter.

Vårddygnskostnaden varierar beroende på vårdtagarens betalningsförmåga. Vårddygnspriset inom *institutionsvård, sjuk- och rehab* ska noggrant analyseras med målet att minska densamma. En omstrukturering kommer att föreslås i synnerhet vad gäller Mattas rehab under 2021.

FÖRDELNING AV DRIFTSKOSTNADER					
Vårdform	Andelar kommuner	Budgeterad nyttjande	Uppskattat antal nyttjade dygn/år	Driftskostnader netto	Uppskattad vårddygnskostnad
Institutionsvård, Demens	25	25	9125	1 722 520,15	185,58
Institutionsvård, Sjuk- och rehabvård	32	26	9490	1 936 238,98	201,24
Effektiverat Serviceboende	10	9	3285	438 721,07	133,55

### Jämförelse av vårddygnspriser (netto)

	Budget 2018	Utfall 2018	Budget 2019	Utfall 2019	Budget 2020	Budget 2021
Vårddygnskostnad						
Institution	158,86	138,34	170,57	138,34	175,68	201,24
Institution, demens	204,61	175,47	217,28	175,47	204,84	185,58
ESB	114,72	100,54	112,68	100,54	133,32	133,55
Grundavgift	43,46	36,32	42,33	36,32	44,74	45,99

## INVESTERINGAR

Fastighetsunderhållsplaner togs fram av byggnads- och VVS-expertis under år 2014. Investeringsaktiviteten torde vara tämligen stor under de kommande åren. Investeringarna finansieras med försäljning av fonder, egna medel och lån. Medlen erhålls genom att kommunalförbundet debiterar avskrivningskostnader av medlemskommunerna.

Investeringar	Budget 2021
Badrumsrenovering	200 000 €
Fönsterbyte	40 000 €
Reparation av tak	75 000 €
Uppgradera lt	30 000 €
Robotgräsklippare	15 000 €
VVS reparationer/renoveringar	50 800 €
Brådskande renoveringar	20 000 €
<b>TOTALT</b>	<b>430 800 €</b>

Investeringar	Ekonomiplan 2022
Renovering och målning av fasad	110 000 €
Badrumsrenovering	200 000 €
Brådskande renoveringar	20 000 €
<b>TOTALT</b>	<b>330 000 €</b>

Investeringar	Ekonomiplan 2023
Badrumsrenovering	200 000 €
Brådskande renoveringar	20 000 €
<b>TOTALT</b>	<b>220 000 €</b>

## EKONOMIPLAN 2022–2023

Ekonomiplanen åren 2022–2023 bygger på budget för 2021. Kostnaderna ökar med ca 1 % per år. Ekonomiplanen är inte bindande.

## UPPHANDLINGSDIREKTIV

Upphandlingens värde exklusive moms:	Upphandlingssätt:
<20 000 €	Direkt upphandling
20 000–50 000 €	Riktas till tre eller flera leverantörer.
> 50 000 €	Upphandlingen offentliggörs genom annonsering.

Oasen boende- och vårdcenters upphandlingsdirektiv är i enlighet med landskapslag, angående tillämpning i landskapet Åland av lagen om offentlig upphandling (1994:43), samt i enlighet med Ålands landskapsregerings beslut gällande vissa upphandlingar (2015:52).

5 §

Direkt köp med undantag av vad som i övrigt föreskrivs i detta beslut kan upphandling göras som direkt upphandling hos en viss leverantör om; 1) värdet av upphandlingen beräknas vara av ringa värde, dock ej högre

A.B. R



än 50.000 € exklusive moms, eller 2) varan eller tjänsten på grund av tekniska eller konstnärliga skäl eller på grund av ensamrätt kan fullgöras endast av en leverantör, eller 3) upphandlingen är av brådskande karaktär som inte beror på upphandlingsenhetens försummelse eller 4) det vid öppet eller selektivt förfarande inte har lämnats in några lämpliga anbud och de ursprungliga villkoren för kontraktet inte ändrats väsentligt.

## AVSKRIVNINGAR

### Avskrivningsutgifter

Budgeterade avskrivningar 2021 206 302,64

Medlemskommuner	Antal platser	Avskrivning
Brändö	1	3 079,14
Eckerö	4	12 316,58
Finström	12	36 949,73
Geta	2	6 158,29
Hammarland	7	21 554,01
Jomala	25	76 978,60
Kumlinge	2	6 158,29 ←
Kökar	1	3 079,14
Lemland	5	15 395,72
Lumparland	2	6 158,29
Sottunga	1	3 079,14
Sund	4	12 316,58
Vårdö	1	3 079,14
<b>Sammanlagt</b>	<b>67</b>	<b>206 302,64</b>

# POSTER FÖR FÖRDELNING

## ALLMÄN FÖRVALTNING

Ansvarig: förbundsdirektör

Allmänna förvaltningen består av kostnadsställena: förbundsfullmäktige, förbundsstyrelsen, ekonomikansliet, revision, gemensam administrativ avdelning, personalkostnader vilka belastar grundavgiften samt fastigheten Hemgården.

Allmän förvaltning	Bokslut 2019	Budget 2020	Budget 2021	Plan 2022	Plan 2023
⊖ RESULTATRÄKNING FÖR OASEN BOENDE-OCH V,	-356 557	-398 414	-944 705	-954 156	-963 701
⊖ VERKSAMHETENS INTÄKTER *	395		1 625	1 641	1 657
⊕ Understöd och bidrag	395		1 625	1 641	1 657
⊕ Övriga verksamhetsintäkter	0				
⊖ VERKSAMHETENS KOSTNADER *	-356 942	-398 414	-946 330	-955 797	-965 358
⊖ Personalkostnader	-181 571	-262 464	-771 020	-778 732	-786 519
⊖ Köp av tjänster	-136 444	-92 250	-91 550	-92 466	-93 393
⊖ Material, förnödenheter och varor	-18 835	-13 700	-23 460	-23 696	-23 934
⊖ Övriga verksamhetskostnader	-20 092	-30 000	-60 300	-60 903	-61 512
⊕ FINANSIELLA INTÄKTER OCH KOSTNADER *	-10				
<b>Totalsumma *</b>	<b>-356 557</b>	<b>-398 414</b>	<b>-944 705</b>	<b>-954 156</b>	<b>-963 701</b>

Totalsumman för allmän förvaltning fördelas till grundavgiften.

Tidigare har personalkostnader som belastar grundavgiften, det vill säga personalkostnader för översköterska, avdelningsskötare samt kökschef budgeterats och bokförts på de enskilda avdelningarna för att i ett senare skede manuellt fördelas som kostnad som belastar grundavgiften. I årets budget har ett nytt kostnadsställe skapats, personalkostnader vilka belastar grundavgiften. Personalkostnaderna består av löne- och lönebikostnader för kökschef, översköterska, vårdkoordinator samt avdelningssköterskor för samtliga avdelningar. Därav högre personalkostnader under kostnadsstället *Allmän förvaltning* än tidigare år.

Pensionsutgiftsbaserade avgiften har tidigare år budgeterats sammanslaget med den lönebaserade pensionsavgiften och budgeterats och bokförts procentuellt fördelat per enhet. Enligt rekommendationer från Keva för budgetering av pensionsavgifter ska den lönebaserade pensionsavgiften och den utgiftsbaserade pensionsavgiften budgeteras enskilt.

Den lönebaserade pensionsavgiften beräknas till 23,30% på lönekostnaden och budgeteras per enhet.

Den utgiftsbaserade pensionsavgiften bestäms utgående från den löpande pensionsavgiften som uppkommit före år 2005 och ska enligt Keva budgeteras enligt att multiplicera 2020 års förskott för utgiftsbaserad pensionsavgift med talet 1,05. Den utgiftsbaserade avgiften budgeteras i 2021 års budget under kostnadsstället övrig förvaltning.

Förbundsstyrelsen och förbundsdirektörens disponibla medel budgeteras till 30 000 euro vardera.

Eftersom det är svårt att få vissa kostnader rätt fördelade har man kommit fram till att gemensamma administrativa kostnader bokförs på ett eget kostnadsställe. Här bokförs kostnader såsom expert- och datatjänster, försäkringar, telefon, posthantering, kontorsmaterial och personalens rekreation och friskvård.

J.B. R

## INSTITUTION

Vårdkansli	Bokslut 2019	Budget 2020	Budget 2021	Plan 2022	Plan 2023
⊖ RESULTATRÄKNING FÖR OASEN BOENDE-OCH V,	-314 016	-413 452	-307 331	-310 404	-313 508
⊖ VERKSAMHETENS INTÄKTER *	14 475	18 703	25 519	25 775	26 033
⊕ Understöd och bidrag	678		650	657	664
⊕ Övriga verksamhetsintäkter	13 796	18 703	24 869	25 118	25 369
⊖ VERKSAMHETENS KOSTNADER *	-328 490	-432 155	-332 850	-336 179	-339 541
⊕ Personalkostnader	-87 635	-182 445			
⊕ Köp av tjänster	-26 605	-41 200	-98 600	-99 586	-100 581
⊕ Material, förnödenheter och varor	-142 417	-149 300	-153 250	-154 783	-156 332
⊕ Övriga verksamhetskostnader	-71 834	-59 210	-81 000	-81 810	-82 628
<b>Totalsumma *</b>	<b>-314 016</b>	<b>-413 452</b>	<b>-307 331</b>	<b>-310 404</b>	<b>-313 508</b>

### Fördelning:

- Kostnader för mediciner och vårdföremål fördelas till institutionen enligt platsandelar.
- Övriga verksamhetskostnader och intäkter fördelas till samtliga platsandelar.

Tidigare har personalkostnader för översköterska budgeterats och bokförts under kostnadsställe vårdkansli. I årets budget budgeteras personalkostnader som belastar grundavgiften under ett eget kostnadsställe.

Gemensam vårdavd. (ssk & nv-pool)	Bokslut 2019	Budget 2020	Budget 2021	Plan 2022	Plan 2023
⊖ RESULTATRÄKNING FÖR OASEN BOENDE-OCH V,	-508 371	-529 990	-643 263	-649 695	-656 191
⊖ VERKSAMHETENS INTÄKTER *	2 482	4 739	750	758	766
⊕ Understöd och bidrag	949	4 739	750	758	766
⊕ Övriga verksamhetsintäkter	1 532				
⊖ VERKSAMHETENS KOSTNADER *	-510 853	-534 729	-644 013	-650 453	-656 957
⊕ Personalkostnader	-508 493	-533 029	-641 713	-648 130	-654 611
⊕ Köp av tjänster	-2 245	-1 600	-2 100	-2 121	-2 142
⊕ Material, förnödenheter och varor	-15				
⊕ Övriga verksamhetskostnader	-100	-100	-200	-202	-204
<b>Totalsumma *</b>	<b>-508 371</b>	<b>-529 990</b>	<b>-643 263</b>	<b>-649 695</b>	<b>-656 191</b>

Gemensam vårdavdelning består av personalkostnader för institutionsvårdens sjukskötare och närvårdarpool. Personalkostnaderna för sjukskötare fördelas mellan institutionsavdelningarna. Närvårdarpoolen fördelas mellan samtliga avdelningar. Närvårdarpoolen utökas, som projektanställning under ett år, med två befattningar. Finansieringen av dessa befattningar sker genom att vikariekostnaderna har minskats med motsvarande belopp för vårdavdelningarna.

### Nulägesanalys för sjukskötare

Sjukskötarna är omvårdnadsexperter inom sitt område. Sjukskötarna är i en nyckelfunktion i och med att vården på Oasen blir allt mera sjukvårdsorienterad och vårdtagarna i allt sämre skick då de skrivs in. Eftersom sjukskötarna inte "hör hemma" på någon specifik avdelning kan känslan av utanförskap vara påfallande. I dagsläget upplevs också att ganska mycket av personalinringning och personalplanering faller på sjukskötarna främst då förstås kvällar och helger, vilket i sin tur tar tid ifrån vårdtagarna. I dagsläget tar också dosettindelning upp tid med delning och kontroll, även om någon procent av vårdtagarna redan är insatta i den maskinella dosdispenseringen.

### Mål

Målet är att sjukskötarna ska agera som omvårdnadsexperter, det vill säga att sjukskötarna allt mera inriktar sig på

sitt egentliga arbete inom den förebyggande vården samt medicinska kunskapen. Målet är att omdisponera tid från t.ex. medicindelning genom utökat antal vårdtagare som dosdispenseras. Målet är även att underlätta för sjukskötarna genom att utöka pool genom projekt nästa år, se närvårdarpool.

#### **Aktivitet**

Aktivt arbeta med dosdispensering och effektivare förebyggande/förutseende rondarbete. Öka på tiden i det egentliga vårdarbetet för att bättre följa med vårdtagarnas status. Effektivisera samarbetet mellan avdelningsskötare och sjukskötare för att få ett bättre flöde och ansvarsfördelning.

#### **Mätetal**

Antal vårdtagare insatta i dosdispenseringen.

Antal akuta besök till sjukhuset.

#### **Nulägesanalys för närvårdarpool**

I dagsläget finns en poolnärvårdare som arbetar dagtid (måndag-fredag). Under de senaste åren har denna pool främst täckt upp frånvaro som kommer av korta semestrar eller av glapp som uppstår mellan kontrakt. Den befintliga närvårdarpoolen arbetar på alla avdelningar utom Liljan.

#### **Mål**

Målet är att samarbeta över avdelningsgränserna då semestrar planeras, på så sätt kan man anställa två närvårdare i pool som arbetar även oregelbunden arbetstid. Genom detta projekt under 2021, ska kostnaderna stävjas samt bidra till en bättre kontinuitet och trygghet i personalförsörjningen.

#### **Aktivitet**

Omdisponera medel från semestervikarier och sjukvikarier till att anställa två stycken gemensamma poolnärvårdare för alla avdelningar. Genom denna aktivitet kan även avdelningsskötarens tid för personalanskaffning minskas.

#### **Mätetal**

Följa upp och utvärdera användningen av närvårdarpoolen genom att jämföra vikariekostnader med föregående år

## Enheten för träning och stimulans av kognitiva färdigheter och Dagverksamhet

Stimulans av kognitiva färdigheter	Bokslut 2019	Budget 2020	Budget 2021	Plan 2022	Plan 2023
Dagverksamhet					
⊖ RESULTATRÄKNING FÖR OASEN BOENDE-OCH V,	-79 053	-83 983	-86 950	-87 821	-88 698
⊖ VERKSAMHETENS INTÄKTER *	22 064	20 800	31 021	31 332	31 646
⊕ Avgiftsintäkter	22 035	20 800	30 871	31 180	31 492
⊕ Understöd och bidrag			150	152	154
⊕ Övriga verksamhetsintäkter	29				
⊖ VERKSAMHETENS KOSTNADER *	-101 117	-104 783	-117 971	-119 153	-120 344
⊕ Personalkostnader	-94 506	-95 683	-109 591	-110 689	-111 796
⊕ Köp av tjänster	-3 045	-5 050	-5 400	-5 454	-5 508
⊕ Material, förnödenheter och varor	-3 539	-4 000	-2 950	-2 980	-3 010
⊕ Övriga verksamhetskostnader	-27	-50	-30	-30	-30
<b>Totalsumma *</b>	<b>-79 053</b>	<b>-83 983</b>	<b>-86 950</b>	<b>-87 821</b>	<b>-88 698</b>

Nettokostnader och intäkter för enheten för träning och stimulans av kognitiva färdigheter och dagverksamheten fördelas mellan institutionsvårdavdelningarna.

Intäkter och kostnader för dagverksamheten är inräknade inom enheten träning och stimulans av kognitiva färdigheter.

### Träning och stimulans av kognitiva färdigheter

#### Nulägesanalys

I nuläget fokuserar verksamheten mest på individuella aktiviteter för boende istället för gruppaktiviteter p.g.a. restriktioner gällande Covid-19.

#### Mål

De boende ska uppleva en meningsfull tillvaro genom stimulans för att upprätthålla, förbättra och återfå funktionsförmågor så långt det är möjligt.

#### Aktivitet

Att se varje vårdtagares individuella önskemål, behov och resurser samt känna till deras "levnadsberättelse" utgör grunden för att aktiviteter och stimulans blir tillfredsställande.

#### Mätetal

En dag med lagom stimulans, aktivitet och utevistelse påverkar även nattsömnen och kan i många fall leda till att lugnande medicin och sömntabletter kan undvikas.

### Dagverksamhet

#### Nulägesanalys

Verksamheten har hållit stängt i sex månader p.g.a. Covid-19. Med återstart i augusti har verksamheten utökats med en dag till i veckan. I nuläget pågår verksamhet måndag, tisdag och torsdag. Deltagarantalet är fem till sex deltagare per dag. Elva personer är inskrivna samt fyra personer är i kö till verksamheten. Responsen från anhöriga och deltagare har varit positiv.

#### Mål

Målet är att upprätthålla kognitiva och fysiska funktionsförmågor samt förbättra och stärka den egna självkänslan och upprätthålla den sociala kontakten med andra i gruppen. Verksamhetens mål är också att se de anhörigas situation och behov. Till verksamheten har nu flera yngre skrivits in, vilket ger nya utmaningar vad gäller personalens arbetssätt samt inomhusmiljö.

## Aktivitet

Att se varje deltagares individuella önskemål, behov och resurser. Tillsammans med deltagaren och deras anhöriga göra en plan för aktiviteter och stimulans. Detta utgör en 'bra dag' vid Dagverksamheten och på sikt förlängs tiden att ännu kunna bo kvar i det egna hemmet.

## Mätetal

Efterfrågan om lediga platser har ökat, både från kommunerna samt även från ÅHS minnesmottagning. Några deltagare har funnits vid verksamheten sedan starten 2015.

## Fysioterapi

Fysioterapi	Bokslut 2019	Budget 2020	Budget 2021	Plan 2022	Plan 2023
⊖ RESULTATRÄKNING FÖR OASEN BOENDE-OCH V	-135 622	-150 296	-170 413	-172 116	-173 837
⊖ VERKSAMHETENS INTÄKTER *	98		150	152	154
⊕ Understöd och bidrag	98		150	152	154
⊖ VERKSAMHETENS KOSTNADER *	-135 719	-150 296	-170 563	-172 268	-173 991
⊕ Personalkostnader	-98 302	-103 566	-117 833	-119 010	-120 201
⊕ Köp av tjänster	-6 474	-10 600	-10 400	-10 504	-10 609
⊕ Material, förnödenheter och varor	-30 753	-35 660	-37 860	-38 239	-38 621
⊕ Övriga verksamhetskostnader	-191	-470	-4 470	-4 515	-4 560
<b>Totalsumma *</b>	<b>-135 622</b>	<b>-150 296</b>	<b>-170 413</b>	<b>-172 116</b>	<b>-173 837</b>

Nettokostnaderna för fysioterapin fördelas till institutionsvårdavdelningarna.

## Utveckling av ergonomi- och förflyttningsutbildning

### Nulägesanalys

Utbildning i ergonomi och förflyttningsteknik hålls ca 1 gång/år för ordinarie personal samt långtidsvikarier. Detta tillfälle är mera övergripande och inte avdelningsspecifikt.

### Mål

Att hålla den fysioterapeutiska kunskapen aktuell, samt ge möjlighet för inhoppare och korttidsvikarier att ta del av ny kunskap gällande fysioterapi i vården. Detta för att alla i huset ska kunna arbeta säkert med exempelvis hjälpmedel och förflyttningar. Att möjliggöra riktad utbildning för avdelningsspecifika arbetsuppgifter.

## Aktivitet

Under verksamhetsåret arrangera två mer omfattande utbildningstillfällen i ergonomi- och förflyttningsteknik för nyanställda och korttidsvikarier samt kortare utbildningstillfällen avdelningsvis 1 gång per vår/höst.

## Mätetal

Statistik över att dessa tillfällen hållits samt hur många som deltagit. Deltagarna får utvärdera utbildningen efter varje tillfälle gällande upplägg och innehåll.

## Rehabplaner för dagverksamheten

### Nulägesanalys

Dagverksamheten utvecklas och utökas kontinuerligt. Idag har fysioterapin individuella träningar med dagverksamhetens deltagare. Dessa journalförs på samma sätt som Oasens övriga vårdtagare men de saknar uppsatta rehabplaner.

### Mål

Personcentrera den individuella fysioterapin för dagverksamhetens deltagare, samt träna utefter en långsiktig plan. Detta för att säkerställa vårdkvaliteten oberoende av utövande fysioterapeut.

### Aktivitet

Upprättande av rehabplan tillsammans med deltagaren och berörda.

### Mätetal

Kontroll av antalet rehabplaner vid årets slut.

## Lokalvård

Lokalvård	Bokslut 2019	Budget 2020	Budget 2021	Plan 2022	Plan 2023
⊖ RESULTATRÄKNING FÖR OASEN BOENDE-OCH V,	-137 359	-147 979	-163 365	-164 998	-166 648
⊖ VERKSAMHETENS INTÄKTER *	24 272	26 794	32 561	32 887	33 216
⊕ Understöd och bidrag	174	708	300	303	306
⊕ Övriga verksamhetsintäkter	24 098	26 086	32 261	32 584	32 910
⊖ VERKSAMHETENS KOSTNADER *	-161 632	-174 773	-195 926	-197 885	-199 864
⊕ Personalkostnader	-122 477	-156 473	-181 676	-183 493	-185 328
⊕ Köp av tjänster	-22 747	-1 550	-1 050	-1 060	-1 071
⊕ Material, förnödenheter och varor	-15 855	-16 100	-12 500	-12 625	-12 751
⊕ Övriga verksamhetskostnader	-552	-650	-700	-707	-714
<b>Totalsumma *</b>	<b>-137 359</b>	<b>-147 979</b>	<b>-163 365</b>	<b>-164 998</b>	<b>-166 648</b>

Totalsumman för städ fördelas enligt platsandelar.

## KÖK

Kontoansvarig: Kökschef

Kök	Bokslut 2019	Budget 2020	Budget 2021	Plan 2022	Plan 2023
RESULTATRÄKNING FÖR OASEN BOENDE-OCH V	-408 058	-467 434	-373 242	-376 975	-380 743
VERKSAMHETENS INTÄKTER *	117 671	73 074	89 989	90 889	91 799
Understöd och bidrag	234	2 214	375	379	383
Övriga verksamhetsintäkter	117 437	70 860	89 614	90 510	91 416
VERKSAMHETENS KOSTNADER *	-525 729	-540 508	-463 230	-467 864	-472 542
Personalkostnader	-329 313	-340 383	-260 597	-263 205	-265 837
Köp av tjänster	-5 179	-10 175	-9 550	-9 646	-9 742
Material, förnödenheter och varor	-191 237	-189 950	-193 083	-195 013	-196 963
<b>Totalsumma *</b>	<b>-408 058</b>	<b>-467 434</b>	<b>-373 242</b>	<b>-376 975</b>	<b>-380 743</b>

Fördelning:

- Personalkostnader för kökschef fördelas till grundavgiften.
- Övriga verksamhetskostnader samt intäkter fördelas enligt platsandelar.
- Köket minskar med 0,4 årsverken under 2021.

Köket kommer inom en 5–7 års period att behöva totalrenoveras. Maskinparken börjar bli ålderstigen, golvet i köket har sprickor och slitningar, torrförråden bör byggas om, ytmaterial byts från trä till metall samt kylrum och aggregat bör förnyas. Vid en kommande renovering behöver arbetsergonomin för personalen ses över.

## FASTIGHET

Ansvarig: Förbundsdirektör

Fastighetsskötsel	Bokslut 2019	Budget 2020	Budget 2021	Plan 2022	Plan 2023
RESULTATRÄKNING FÖR OASEN BOENDE-OCH V	-250 014	-211 300	-207 030	-209 100	-211 193
VERKSAMHETENS INTÄKTER			38	38	38
Understöd och bidrag			38	38	38
VERKSAMHETENS KOSTNADER	-250 014	-211 300	-207 068	-209 138	-211 231
Personalkostnader	-25 519		-26 183	-26 445	-26 709
Köp av tjänster	-91 206	-94 600	-56 225	-56 787	-57 356
Material, förnödenheter och varor	-131 711	-114 750	-123 050	-124 280	-125 523
Övriga verksamhetskostnader	-1 577	-1 950	-1 610	-1 626	-1 643
<b>Totalsumma</b>	<b>-250 014</b>	<b>-211 300</b>	<b>-207 030</b>	<b>-209 100</b>	<b>-211 193</b>

Totalsumman för fastighetsskötsel fördelas till grundavgiften.

A.B. W



# PERSONAL



Antal personal

Personal vid Oasen boende- och vårdcenter

	Budget 2020	Budget 2021
<b>Förbundskansliet</b>		
Förbundsdirektör (tjänsteförh.)	1	1
Ekonom (tjänsteförh.)	1	1
Löneräknare	1	1
<b>Institution och effektiviserat serviceboende</b>		
Överskötare (tjänsteförh.)	1	1
Vårdkoordinator (tjänsteförh.)	1	1
Avdelningsskötare	4	4
Sjukskötare	4	4
Sjukskötare natt med nuvarande placering natt (67%)	2	2
Närvårdare (100%)	43,0	45,0
Närvårdare (83,66%)	3,35	3,35
Närvårdare (50%)	1,00	1,00
Närvårdare (80%)	4,00	1,60
Fysioterapeut	2	2
Ledande sysselsättningsterapeut	1	1
Sysselsättningsterapeut	1	1
<b>Köket</b>		
Kökschef	1	1
Kock	5	4,6
<b>Fastigheten</b>		
Fastighetsskötare	0	0,6
Anstaltsbiträde	3,8	4
<b>Totalt personal (i heltidstjänster)</b>	<b>80,2</b>	<b>80,2</b>

## Personal per vårdenhet

### Avdelning Solsidan, demens (12 platser)

- Avdelningssköterska 1
- Närvårdare 10,34

### Avdelning Mattas, demens (13 platser)

- Avdelningssköterska 1
- Närvårdare 10,34

### Avdelning Mattas, rehab (9 platser)

- Avdelningssköterska 0,5
- Närvårdare 6,8

### Avdelning Pellas, sjukvård (23 platser)

- Avdelningssköterska 1
- Närvårdare 14,27

### Avdelning Liljan, effektiviserat serviceboende (10 platser)

- Avdelningssköterska 0,5
- Närvårdare 6

## Bemanning per arbetsskift, vårdavdelning

På varje vårdavdelning arbetar en sjukskötare som avdelningsskötare samt närvårdare och anstaltsbiträde. Avdelningsskötaren och anstaltsbiträde arbetar på vardagar under dagtid. Närvårdare arbetar i tvåskiftsarbete samt nattskift. Bemanningen av närvårdare per avdelning är enligt följande:

### **Avdelning Solsidan**

3/3/1

(dagskift/kvällsskift/nattskift)

### **Avdelning Mattas, Demens**

3/3/1

### **Avdelning Mattas, Rehab**

2/2/1

### **Avdelning Pellas**

6/4/1

### **Avdelning Liljan**

1/2/1

### **Gemensamvårdavdelning (sjukskötare)**

2/1/1, vardagar

1/1/1, helgdagar

### Bemanning per arbetsskift, kök

Köket har fem kockar anställda samt en kökschef. Kökschefen arbetar vardagar under dagtid. Kockarna arbetar i tvåskiftsarbete. Bemanningen är enligt följande:

#### Kök

3/1/0, vardagar

2/1/0, helgdagar

### Medarbetare

Vi vill uppnå en lagkänsla där vi alla strävar efter samma mål och känner arbetsvilja, arbetsglädje samt stärka arbetsgemenskapen och tillsammans arbeta på den utveckling av vård som Oasen har som mål. Detta uppnås genom tydliga mål och arbetsrutiner, långsiktigt hållbar arbetsbörda samt ordnande av gemensamma aktiviteter.

För att bli en attraktiv arbetsgivare bör Oasens personal känna att det finns utbildningsmöjligheter.

Kompetensutveckling för våra medarbetare är därmed en viktig del av personalarbetet och inte minst för att erbjuda en bättre vård och omsorg till våra vårdtagare.

I budgeten för år 2021 budgeteras 15 000 euro för personalens friskvård samt rekreation. 16 950 euro budgeteras för utbildningar och kurser för Oasens personal.

# BILAGOR



# Bilagor

## Allmän förvaltning

Förbundsfullmäktige	Bokslut 2019	Budget 2020	Budget 2021	Plan 2022	Plan 2023
RESULTATRÄKNING FÖR OASEN BOENDE-OCH V,	-9 770	-6 125	-8 330	-8 414	-8 498
VERKSAMHETENS KOSTNADER *	-9 770	-6 125	-8 330	-8 414	-8 498
Personalkostnader	-6 912	-4 075	-4 930	-4 980	-5 030
Köp av tjänster	-2 659	-1 500	-2 600	-2 626	-2 652
Material, förnödenheter och varor	-199	-550	-800	-808	-816
<b>Totalsumma *</b>	<b>-9 770</b>	<b>-6 125</b>	<b>-8 330</b>	<b>-8 414</b>	<b>-8 498</b>

Förbundsstyrelsen	Bokslut 2019	Budget 2020	Budget 2021	Plan 2022	Plan 2023
RESULTATRÄKNING FÖR OASEN BOENDE-OCH V,	-30 048	-27 400	-48 650	-49 137	-49 629
VERKSAMHETENS KOSTNADER *	-30 048	-27 400	-48 650	-49 137	-49 629
Personalkostnader	-9 237	-8 650	-9 800	-9 898	-9 997
Köp av tjänster	-16 871	-2 625	-6 700	-6 767	-6 835
Material, förnödenheter och varor	-3 940	-1 125	-2 150	-2 172	-2 194
Övriga verksamhetskostnader		-15 000	-30 000	-30 300	-30 603
<b>Totalsumma *</b>	<b>-30 048</b>	<b>-27 400</b>	<b>-48 650</b>	<b>-49 137</b>	<b>-49 629</b>

Ekonomikansli	Bokslut 2019	Budget 2020	Budget 2021	Plan 2022	Plan 2023
RESULTATRÄKNING FÖR OASEN BOENDE-OCH V,	-217 179	-272 239	-289 985	-292 885	-295 814
VERKSAMHETENS INTÄKTER *	395		225	227	229
Understöd och bidrag	395		225	227	229
Övriga verksamhetsintäkter	0				
VERKSAMHETENS KOSTNADER *	-217 563	-272 239	-290 210	-293 112	-296 043
Personalkostnader	-159 098	-242 039	-238 960	-241 349	-243 762
Köp av tjänster	-37 419	-12 500	-13 850	-13 989	-14 129
Material, förnödenheter och varor	-1 253	-2 700	-7 400	-7 474	-7 549
Övriga verksamhetskostnader	-19 794	-15 000	-30 000	-30 300	-30 603
FINANSIELLA INTÄKTER OCH KOSTNADER *	-10				
<b>Totalsumma *</b>	<b>-217 179</b>	<b>-272 239</b>	<b>-289 985</b>	<b>-292 885</b>	<b>-295 814</b>

Övrig förvaltning	Bokslut 2019	Budget 2020	Budget 2021	Plan 2022	Plan 2023
RESULTATRÄKNING FÖR OASEN BOENDE-OCH V,	-12 870	-12 075	-117 596	-118 772	-119 960
VERKSAMHETENS KOSTNADER *	-12 870	-12 075	-117 596	-118 772	-119 960
Personalkostnader	-6 324	-7 700	-111 196	-112 308	-113 431
Köp av tjänster	-5 400	-4 000	-5 400	-5 454	-5 509
Material, förnödenheter och varor	-1 147	-375	-1 000	-1 010	-1 020
<b>Totalsumma *</b>	<b>-12 870</b>	<b>-12 075</b>	<b>-117 596</b>	<b>-118 772</b>	<b>-119 960</b>

Gemensam administrativ avdelning	Bokslut 2019	Budget 2020	Budget 2021	Plan 2022	Plan 2023
RESULTATRÄKNING FÖR OASEN BOENDE-OCH VÅRD	-78 958	-78 675	-67 225	-67 897	-68 577
VERKSAMHETENS INTÄKTER *			875	884	893
Understöd och bidrag			875	884	893
VERKSAMHETENS KOSTNADER *	-78 958	-78 675	-68 100	-68 781	-69 470
Köp av tjänster	-72 661	-71 425	-61 950	-62 569	-63 196
Material, förnödenheter och varor	-5 999	-7 250	-5 850	-5 909	-5 968
Övriga verksamhetskostnader	-299		300	-303	-306
<b>Totalsumma *</b>	<b>-78 958</b>	<b>-78 675</b>	<b>-67 225</b>	<b>-67 897</b>	<b>-68 577</b>

Personalkostnader, grundavgift	Bokslut 2019	Budget 2020	Budget 2021	Plan 2022	Plan 2023
RESULTATRÄKNING FÖR OASEN BOENDE-OCH VÅRD			-406 660	-410 728	-414 836
VERKSAMHETENS INTÄKTER *			525	530	535
Understöd och bidrag			525	530	535
VERKSAMHETENS KOSTNADER *			-407 185	-411 258	-415 371
Personalkostnader			-406 135	-410 197	-414 299
Köp av tjänster			-1 050	-1 061	-1 072
<b>Totalsumma *</b>			<b>-406 660</b>	<b>-410 728</b>	<b>-414 836</b>

### Sysselsättning, rehabilitering och stimulans

Sysselsättning, rehabilitering och stimulans	Bokslut 2019	Budget 2020	Budget 2021	Plan 2022	Plan 2023
RESULTATRÄKNING FÖR OASEN BOENDE-OCH VÅRD	-77 495	-101 183	-112 571	-113 698	-114 834
VERKSAMHETENS INTÄKTER *	29		150	152	154
Understöd och bidrag			150	152	154
Övriga verksamhetsintäkter	29				
VERKSAMHETENS KOSTNADER *	-77 524	-101 183	-112 721	-113 850	-114 988
Personalkostnader	-73 921	-95 683	-109 591	-110 689	-111 796
Köp av tjänster	-196	-1 650	-300	-303	-306
Material, förnödenheter och varor	-3 381	-3 800	-2 800	-2 828	-2 856
Övriga verksamhetskostnader	-27	-50	-30	-30	-30
<b>Totalsumma *</b>	<b>-77 495</b>	<b>-101 183</b>	<b>-112 571</b>	<b>-113 698</b>	<b>-114 834</b>

Dagverksamhet	Bokslut 2019	Budget 2020	Budget 2021	Plan 2022	Plan 2023
RESULTATRÄKNING FÖR OASEN BOENDE-OCH VÅRD	-1 558	17 200	25 621	25 877	26 136
VERKSAMHETENS INTÄKTER *	22 035	20 800	30 871	31 180	31 492
Avgiftsintäkter	22 035	20 800	30 871	31 180	31 492
VERKSAMHETENS KOSTNADER *	-23 593	-3 600	-5 250	-5 303	-5 356
Personalkostnader	-20 585				
Köp av tjänster	-2 850	-3 400	-5 100	-5 151	-5 202
Material, förnödenheter och varor	-159	-200	-150	-152	-154
<b>Totalsumma *</b>	<b>-1 558</b>	<b>17 200</b>	<b>25 621</b>	<b>25 877</b>	<b>26 136</b>

