

BILDNINGSNÄMNDEN

MELLANBOKSLUT januari-maj 2021 Bilaga 1 §35/10.6.2021

Mellanbokslutet har uppgjorts enligt riktlinjer från kommundirektören och Kommunfullmäktige §18/31.3.2021. Redogörelse enligt uppgiftsområde.

Den 31.5 har 41% av budgetåret avverkats och den sista kolumnen i tabellerna beskriver i procent hur mycket av budgeten som använts. Om tabeller diffar mer än +/- 7,5% mot den förväntade procentsatsen behöver motivering avges.

Bildningsnämnden (sammanfattning)

Totalt

Intäkter	226 150	69 007	30,5%
Kostnader	1 204 653	-462 214	38,4%
Verksamhetsbidrag	-978 503	-393 207	40,2%

Bildningsnämndens kansli C311		Bildningsnämnden		
	Budget helår	Utfall januari-maj	Utfall % av helår	skall förklaras
Intäkter	0	0	0 %	
Personalkostnader	-53 680	-19 374	36 %	
Övriga kostnader	-3 120	-1 931	62 %	
Kostnader	-56 800	-21 305	38 %	
Verksamhetsbidrag	-56 800	-21 305	38 %	nej

Motiveringar till över-/underskridningar:

- Överskridning på övriga kostnader ICT-tjänster på grund av en större faktura för ICT-tjänster som fördelats lika mellan centralkansliets olika funktioner. Därtill har intern hyra bokförts till och med augusti.
- Personalkostnader något lägre än budgeterat på grund av vakans i början av året. Med anledning av utbildningschefens tjänstledighet under juni och juli beräknas underskridningen bli ännu större.

Allmänna kommentarer till uppgiftsområdet:

Uppgiftsområdet förverkligas enligt budget. Sedan februari har kansliets huvudsakliga arbetsysslor varit att jobba med implementering av ny lagstiftning, HR-frågor samt arbete med att harmonisera bildningsnämndens nya förvaltningsområden.

Centralkök C213		Bildningsnämnden	
	Budget helår	Utfall januari-maj	Utfall % av helår
Intäkter	188 250	65 607	35 %
Personalkostnader	-128 990	-55 741	43 %
Övriga kostnader	-89 757	-32 346	36 %
Kostnader	-218 747	-88 086	40 %
Verksamhetsbidrag	-30 497	-22 479	74 %

skall
förklaras

ja

Motiveringar till över-/underskridningar:

- När rapporten skrivs saknas uppskattningsvis 17 000€ i intäkter (såld kostservice och övriga försäljningsintäkter för maj)
- Övriga kostnader förväntas ännu en livsmedelsfaktura på ca. 4000€ för maj inkomma samt införskaffning av stavmixer 350€.
- Det verkliga verksamhetsbidraget är då ca. 9829 € vilket ger ett utfall på 32%

Betydande inventarier och lös egendom:

- Ett frysskåp till centralköket håller på att införskaffas för ca. 3500€. Det beräknas finnas på plats under juni 2021.

Allmänna kommentarer till uppgiftsområdet:

Centralkökets verksamhet har tidvis haft utmaningar att hitta vikarier till centralkökets verksamhet. En ordinarie personal har varit ledig från arbetet sedan i början av februari och rekrytering av vikarie lyckades från och med början av april.

Utbildningschefen och husmor planerar hålla gemensamt enhetschefsmöte med berörda enheter för att tillsammans hitta sätt att stärka kommunikationen mellan köket och verksamheterna.

Intäkterna förväntas bli högre än budgeterat på grund av mer försäljning av portioner till utomstående. Personalkostnader förväntas bli högre än budgeterat på grund av sjukskrivningar och inskolning av vikarier.

Till höstens budgetarbete planeras en större översyn av centralkökets budgetering.

Barnomsorg i daghem C215		Bildningsnämnden		
	Budget Helår	Utfall januari-maj	Utfall % av helår	
Intäkter	6 500	2 346	36 %	skall förklaras
Personalkostnader	-165 640	-63 562	38 %	
Övriga kostnader	-66 969	-23 992	36 %	
Kostnader	-232 609	-87 554	38 %	
Verksamhetsbidrag	-226 109	-85 208	38 %	

Allmänna kommentarer till uppgiftsområdet:

Budgeten förverkligas planenligt. Antalet inskrivna barn i barnomsorgen ökar till hösten vilket innebär ett utökat behov av barnskötarsresurs.

Övrig barnomsorg C220		Bildningsnämnden		
	Budget helår	Utfall januari-maj	Utfall % av helår	
Intäkter	0	0	0 %	skall förklaras
Personalkostnader	0	0	0 %	
Övriga kostnader	-29 000	-8 978	31 %	
Kostnader	-29 000	-8 978	31 %	
Verksamhetsbidrag	-29 000	-8 978	31 %	

Motiveringar till över-/underskridningar:

- Uppgiftsområdet administrerar hemvårdsstödet. Under året så här långt har behovet av hemvårdsstöd varit lägre än budgeterat vilket kan bero på att flera barn under 3 år är inskrivna i barnomsorgen.

Allmänna kommentarer till uppgiftsområdet:

Det finns skäl att tro att hemvårdsstödet kommer nyttjas i högre grad under hösten.

Kumlinge skola C312		Bildningsnämnden		
	Budget helår	Utfall januari-maj	Utfall % av helår	skall förklaras
Intäkter	20 750	0	0 %	
Personalkostnader	-405 290	-159 872	39 %	
Övriga kostnader	-196 528	-73 263	37 %	
Kostnader	-601 818	-233 135	39 %	
Verksamhetsbidrag	-581 068	-233 135	40 %	nej

Allmänna kommentarer till uppgiftsområdet:

Budgeten förverkligas planenligt. En av kommunens målsättningar för verksamheten är att utveckla samarbete och kontakter med de andra skärgårdsskolorna. Under vårterminen har bl.a. gemensamt webinarium för skärgårdslärare hållits och skolledarna har kontinuerligt digitala möten. Till följande läsår planeras ett gemensamt helhetsskapande lärområde som förverkligas gemensamt av skärgårdslärarna med hjälp av digitala resurser.

MW B

Bibliotek, kultur och bildning C320		Bildningsnämnden	
	Budget helår	Utfall januari-maj	Utfall % av helår
Intäkter	1 050	1 054	100 %
Personalkostnader	-22 030	-9 595	44 %
Övriga kostnader	-25 314	-4 870	19 %
Kostnader	-47 344	-14 465	31 %
Verksamhetsbidrag	-46 294	-13 411	29 %

skall
förklaras

ja

Motiveringar till över-/underskridningar:

- Främsta orsaken till det låga utfallet är att anslaget för medborgarinstitutet på 9600€, som köptjänst av Mariehamns stad, ännu är oanvänt. Det har tidigare fakturerats i maj och september.
- Anslagen för kulturtjänster är oanvända (ca. 2500€) främst på grund av osäkerhet med anledning av pandemisituationen.

Allmänna kommentarer till uppgiftsområdet:

Pandemin har begränsat möjligheterna för kulturella evenemang. Under våren har bibliotekssekreterarsysslan skötts av vikarie. Från och med augusti beräknas ordinarie befattningsinnehavare vara tillbaka. I målsättningarna finns att utreda möjligheten till ett "meröppet", och till höstens budgetarbete utreds kostnader för att skaffa självutlåningsmaskin för att ha förlängda öppettider och digitalisera bokutlåningen.

Idrott, fritid och ungdom C330		Bildningsnämnden	
	Budget helår	Utfall januari-maj	Utfall % av helår
Intäkter	0	0	0 %
Personalkostnader	-1 130	0	0 %
Övriga kostnader	-5 205	-3 290	63 %
Kostnader	-6 335	-3 290	52 %
Verksamhetsbidrag	-6 335	-3 290	52 %

skall
förklaras

ja

Motiveringar till över-/underskridningar:

- Uppgiftsområdets totala anslag om 6335€ består av interna hyror motsvarande 2855€ samt understöd till sammanslutningar 2100€. Intern hyror är bokförda till och med augusti och understöd till sammanslutningar är utbetalda. Ytterligare saknas i tabellen lönekostnader och materialkostnader motsvarande ca. 200 euro. Det faktiska utfallet borde därför vara ca. 55%.

Allmänna kommentarer till uppgiftsområdet:

Verksamhetsunderstöd har utbetalats till föreningar för att bedriva idrotts- och fritidsaktiviteter för barn och unga i kommunen. Fritidsgruppen har sammanträtt två gånger och arrangerat verksamhet som har lockat sammanlagt 76 unika personer, främst under maj. Utbildningschefen har haft möte med Folkhälsan i Kumlinge r.f. för att diskutera samarbete kring idrotts- och fritidsaktiviteter i kommunen. Till hösten planeras, förutom föreningarnas aktiviteter, aktivitetseftermiddagar en gång per månad samt ett utökat fritidssamarbete med Brändö kommun.

Kollektivtrafiken C540		Bildningsnämnden	
	Budget helår	Utfall januari-maj	Utfall % av helår
Intäkter	9 600	0	0 %
Personalkostnader	0	0	0 %
Övriga kostnader	-12 000	-5 400	45 %
Kostnader	-12 000	-5 400	45 %
Verksamhetsbidrag	-2 400	-5 400	225 %

skall
förklaras

ja

Motiveringar till över-/underskridningar:

- Kostnader enligt budget. Orsaken till överskridningen är att uppgiftsområdets intäkter inflyter i slutet av året.

M. D.

BILAG A # 63, 11.5.2021 KSt

BN # 1 / P 38 / 10.6.2021 1

BAKGRUND

Kommunstyrelsen utsåg den 21.1.2021 tre arbetsgrupper för att utreda Skatter, taxor och avgifter, kommunens fastighetsbestånd samt en äldreomsorgsstrategi.

Arbetsgrupperna bestod av följande personer:

Äldreomsorgsstrategi: Niklas Feiring, Alexandra Blomqvist, Sonja Schåman/Marianne Ekblom

Skatter, taxor och avgifter: Janette Holmberg, Satu Numminen, Ingalill Borg

Kommunens fastigheter: Stefan Prokupek, Lenny Karlsson, Göran Söderlund

Kommundirektören ingick i samtliga grupper och fungerade som sammankallare och sekreterare. Totalt har grupperna sammanträtt under 12 protokollförda möten och bl.a. föreståndaren för Annagården och skolföreståndaren hörts.

Syftet med utredningarna har varit att skapa en klar bild av nuläget och ett realistiskt scenario för framtiden gällande kommunens servicenivå och -struktur. Centralt i överläggandena har varit frågan om äldreomsorgen och dess framtida ökade krav på service. Denna rapport med rekommendationer ska ses som ett stöd för vidare politiska överväganden och ett hjälpmedel för kommande budgetarbeten och framtidsplanering. Äldreomsorgsstrategin ska även betraktas som ett stöd för fastställande av den lagstadgade Äldreomsorgsplanen som i sinom tid behandlas av fullmäktige.

2021 års budget är historiskt svag för Kumlinge kommun. Orsakerna bakom detta är många men är till stor del drivna av minskade intäkter och ökade kostnader. På intäktsidan sviktar landskapsandelarna och på kostnadssidan ökar de flesta budgetmoment inklusive äldreomsorgen. Det finns orsak att tro att denna utveckling kommer att fortgå varför det är av yttersta vikt att skapa bästa möjliga förutsättningar för fortsatt god nivå av serviceproduktion på ett ekonomiskt hållbart sätt.

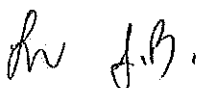
Tack till alla som bidrog med sin tid, entusiasm och goda insikter och idéer!

Kumlinge 23.4.2021

Niklas Oriander

Kommundirektör





BEFOLKNINGSPROGNOSER

Inledningsvis kan konstateras att prognoser bör analyseras med visst förbehåll så tillvida att de inte ska betraktas som den absoluta "sanningen". Däremot kan man med hjälp av prognoser skapa sig en bild av trender och rörelser baserat på historisk utveckling, faktiska förhållanden och lokalkännedom. Befolkningsprognoserna har inte tagit i beaktande eventuella större in- eller utflyttningar, möjliga samhällsreformer eller andra omständigheter som på ett avgörande sätt kunde påverka befolkningen i Kumlinge.

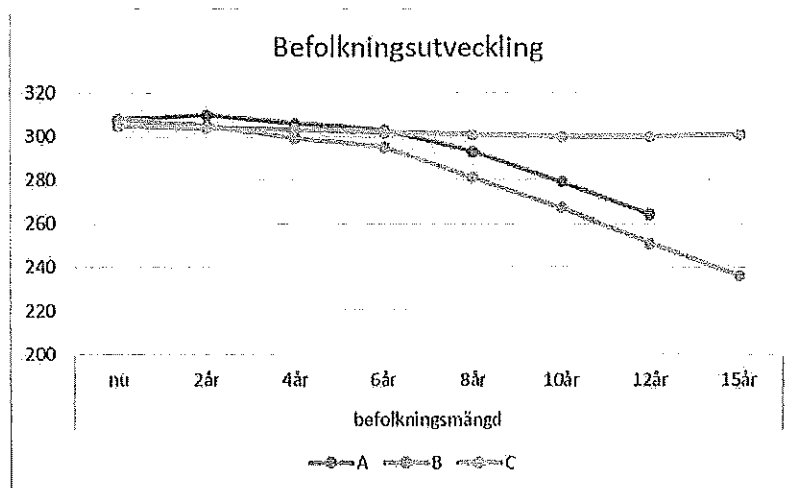
ÅSUB har i sina prognoser utgått ifrån att befolkningmängden skulle bibehållas på dagens nivåer över tid vilket delvis baseras på Statistikcentralens scenario gällande flyttnings- och födselnetto. I ÅSUBs modell utgår man ifrån att in- och utflyttningen skulle vara lika stor och födselnettot dvs. förhållandet mellan antalet nyfödda och avlidna är positivt vilket innebär att antalet födda barn är högre än antalet avlidna.

Arbetsgruppen har i sina analyser landat i att flyttnings- och födselnettot i Kumlinge under perioden 1995-2020 varit följande:

- Årligen har i medeltal mellan 5 och 10 personer flyttat både till och från kommunen
- I statistiskt medeltal har det fötts 1.87 barn per år
- C. 5 personer har i medeltal avlidit under åren

Denna trend innebär att befolkningen över tid minskat och under de senaste 25 åren har befolkningen minskat från 455 till 307 (1.1.2020), dvs. med c. 6 personer per år. I dagsläget finns inga egentliga tecken på att denna trend inte skulle fortsätta.

Nedanstående graf beskriver möjliga scenarion för befolkningsutvecklingen från 2021 till 2035:

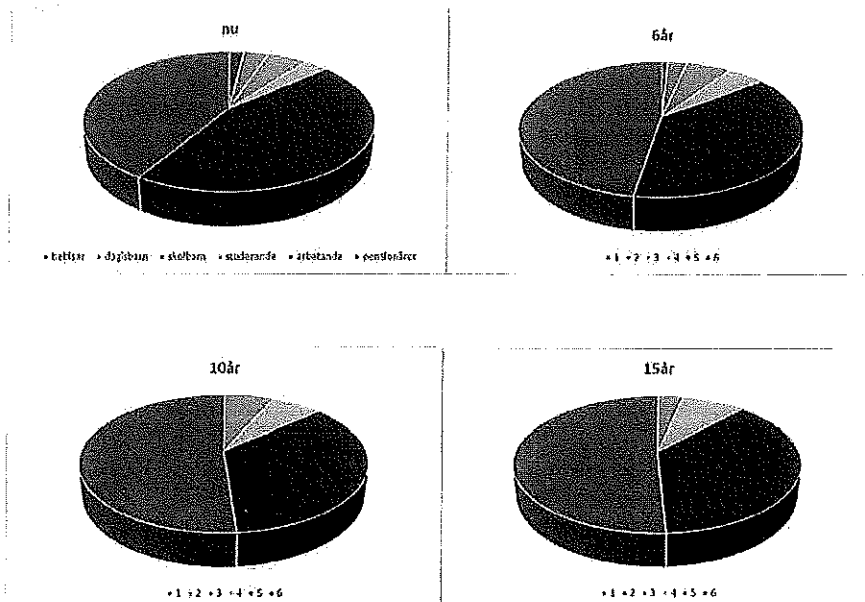


Utgångsläget gällande kurvorna A och B är att trenden fortsätter som tidigare där A beskriver ett något positivare utfall och kurvan B en något negativare utfall. Kurvan C är baserad på ÅSUB/Statistikcentralens beräkningar.

M. B.

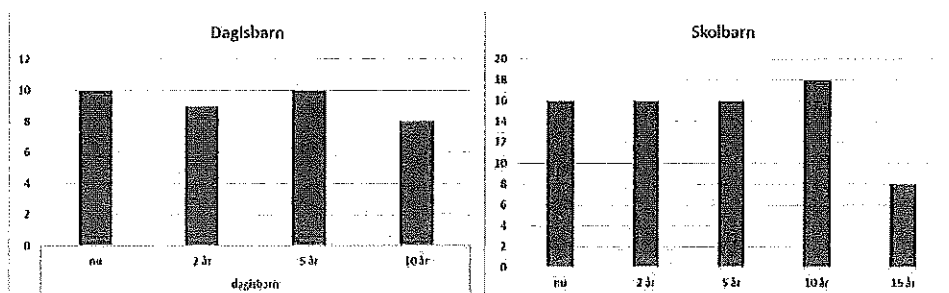
Dr J.B.

Fördelningen av åldersgrupper framledes gällande barn under dagsåldern, dagisbarn, skolbarn, arbetande och pensionärer ser ut på följande sätt:



Trenden som står att utläsa ur ovanstående är att antalet äldre ökar medan den arbetsföra befolkningen, barn under dagsåldern, dagis- och skolbarn över tid minskar.

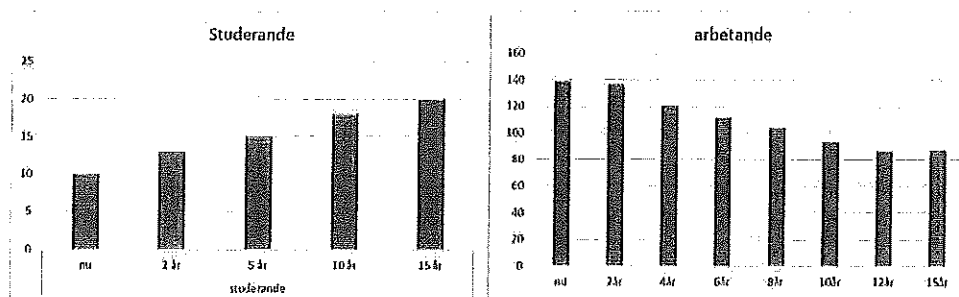
Antalet personer inom olika befolkningsgrupper presenteras nedan:



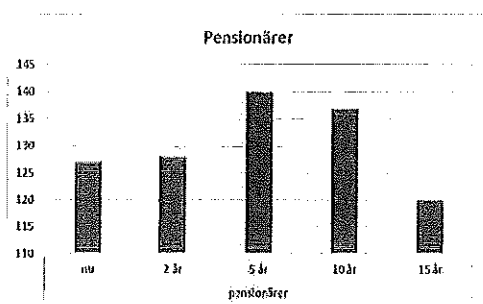
Antalet dagisbarn är relativt konstant under de kommande 10 åren medan de modeller arbetsgruppen använde inte kunde förutse antalet efter 10 år. Antalet skolbarn hålls enligt modellen relativt stabilt över en 10 års period medan senast efter 15 år kommer också antalet skolbarn att minska.

Detta innebär att den nuvarande strukturen gällande barnomsorg och skola är hållbar under åtminstone de kommande 10 åren och inga större omändringar i verksamheterna är förestående.

MW
Rv J.B.



Antalet studerande ökar över tid i diagrammet på grund av att prognosen baseras på ett positivt scenario där studerande väljer att vara skrivna i kommunen även medan de studerar på annan ort. På sikt minskar antalet arbetande i kommunen vilket leder till en minskad skattebas.



Antalet pensionärer ökar på 5 och 10 års sikt för att avta om c. 15 år. Detta innebär att kravet på serviceproduktionen inom äldreomsorgen kommer att öka kännbart inom de kommande 10 åren men prognosen visar också att ökningen inte är bestående.

Skatter

Kommunens skattesats är för närvarande 18,5 % vilket på årsnivå innebär ett skatteintag på c. 1 miljon euro vilket dock varierar en aning från år till år. Skattesatsen är något högre än medeltalet på Åland som är 17,6 %. En ändring av skattesatsen med 0,5 % innebär c. 28.000€ i högre intäkter medan en 1 procents höjning skulle ge c. 56.000€.

Kommunen är en av de få på Åland som uppbär skatt för fastboende och för närvarande på 0,2 % och för fritidsboende 0,9 % vilket tillsammans inbringar c. 100.000€ i skatt på årsnivå.

Samfundsskatten är väldigt låg på Kumlinge och rör sig om c. 5000€ per år.

TAXOR OCH AVGIFTER

Kommunens taxor och avgifter fastställs årligen i samband med budget för inkommande år. En del avgifter är bundna till lägstiftning bl.a. inom äldreomsorgen och daghemsverksamheten där minimi och maximiavgifter har fastställts medan kommunen lokalt kan besluta om nivån mellan dessa. Avgifter för måltider, snöplogning och avfallshantering skall teoretiskt sett täcka kostnaderna för att producera servicen och t.ex. hyra för boende på Annagården ska vara marknadsmässig.

Gällande daghemsverksamheten har man i kommunen beslutit att inte uppbära avgift för det första året och att avgiften som uppbärs är 50 % av den lagstadgade maximiavgiften. Förskoleundervisningen är enligt lag avgiftsfri.

Handwritten signatures:
 J.B.
 M.B.

Hyra av kommunens övriga verksamhetsutrymmen är fastställd av fullmäktige och utgår ifrån olika typer av hyrestagare där en del är befriade från att betala hyra. Extra städning av utrymmena ingår inte i hyresavgiften.

Arbetsgruppens rekommendation:

Inför budget 2022 bör samtliga taxor och avgifter noggrant genomgå och bl.a. följande beaktas:

1. Avgiften för avfallshantering ska enligt lag täcka kostnaderna för upprätthållande av den samma. Dock kan administrationen bekostas av andra medel. För närvarande kräver hanteringen av avgifter i form av överklaganden och obetalda fakturor en hel del arbete i administrationen. Enligt lag har fastighetsägare rätt att överklaga sin avfallsfaktura. Kommunens avfallsmyndighet (byggnadstekniska nämnden) måste dock fastställa tydliga kriterier för när en sänkning eller slopande av faktura kan uppfyllas. Vidare måste kontinuerlig information om avfallshanteringen spridas för att motarbeta missförstånd gällande avfallshanteringen och faktureringen.
2. Hyrorna på Annagården måste ses över och har inte justerats sedan 2015. Förslagsvis skulle en ny nivå fastställas inför år 2022 och sedan fästas vid ett lämpligt index som t.ex. levnadskostnadsindexet som justeras årligen.
3. Hyrorna för förråden vid fiskehamnen bör ses över och höjas samtidigt som nya avtal med hyresgäster måste ingås där hyrestagarnas och hyresvärdens åtagande noggrant specificeras.
4. Frågan om det avgiftsfria första året på dagis och den halverade maxavgiften för dagsverksamheten bör politiskt diskuteras.
5. Måltidspriserna bör noggrant genomgå och vid behov justeras för att uppnå kostnadstäckning.
6. Avgiften för städservice bör ses över och en övervägning gällande möjligheterna till att utlokalisera denna verksamhet göras.

Arv J.B.

MW

KOMMUNENS FASTIGHETER

Inledningsvis kan konstateras att kommunens fastigheter generellt är i förhållandevis gott tekniskt skick och att verksamheterna har goda verksamhetsförutsättningar i sina respektive fastigheter. Vid behov finns det möjlighet att omplacera verksamheter för att frigöra utrymme för annan funktion. Exempelvis kunde kommunkansliet vid behov flyttas in i skolbyggnaden. För närvarande har arbetsgruppen inte kunnat finna vägande behov för flytt av verksamhet förutom gällande centralköket som framgår i texten nedan.

Arbetsgruppen har analyserat kommunens fastighetsbestånd med följande utgångspunkter:

- Kartläggning av kommunens hela fastighetsbestånd inklusive markområden
- Analys av fastigheternas kondition samt behov av underhåll och ombyggnationer
- Utredning av möjligheten och det möjliga behovet för att flytta verksamheter bland de befintliga fastigheterna
- Utredning av behov gällande utbyggnad av Annagårdens servicehus för att möta den framtida ökade vårdkraven

Arbetsgruppen har träffat föreståndarna för skolan och Annagården och fått viktig vägkost för att formulera de centrala slutsatser och rekommendationer gällande fastigheternas nuvarande och framtida användning som gruppen kommit fram till.

Skolan

Skolbyggnaden ger möjligheter att med smärre anpassningar inhysa annan verksamhet i fastigheten parallellt med skolan. Tänkbart vore att flytta t.ex. kommunkansliet till skolbyggnaden för att frigöra den nuvarande fastigheten till annan verksamhet. Skolan kunde även inhysa daghemsverksamheten men skulle enligt tidigare gjord utredning kräva en större ombyggnation.

Skolbyggnaden har ett visst behov av underhåll och bl.a. måste fönstren bytas och ventilations-/värmesystemet uppgraderas. Åtgärderna kan dock göras etappvis men kostnadsberäkningar och tidsplanering bör främdeles ingå i kommunens ekonomiplan.

Centralköket

Arbetsgruppens rekommendation är att i likhet med arbetsgruppen för äldreomsorgsstrategin och nyligen i fullmäktige behandlad köksutredning, att flytta centralköket till Annagården. fördelarna med detta är bl.a. att maten produceras där de största antalet portioner förtärs, verksamheten pågår 24/7, flera måltider per dag serveras vid Annagården, kökspersonalens arbetsscheman skulle effektiveras, hemservicens måltidstransporter underlättas.

Ifall beslut om flytt av centralköket kan fattas vore en god lösning enligt arbetsgruppen, att flytta biblioteket till den nuvarande matsalen i skolan och ändra det nuvarande biblioteket till matsal. I samband med denna omflyttning kunde golvvärme anläggas i den nuvarande matsalen vilket är ett av de större underhållsbehov skolan har, dvs. ventilations- och värmeanordningar.

Utredning om kostnadsbild för flytt av centralköket görs för närvarande och kommer att kunna presenteras i samband med budgetarbete 2022. Utgångsläget är att befintlig köksutrustning i mån av möjlighet ska kunna (åter-) användas.



 SW
 A.B.
 M.W.
 B.

Annagården

Gällande behov av flera ESB (Effektiverat Service Boende) platser på Annagården och/eller seniorboende i närheten eller t.ex. i det nuvarande kommunkansliet, har arbetsgruppen i samråd med äldreomsorgen konstaterat att det med beaktande av prognoser och servicebehov samt -utbud inte är nära förestående. Vissa ombyggnationer av fastigheten kunde frigöra utrymme för vårdverksamhet.

I närheten av Annagården skulle det vara möjligt och ur verksamhetens synvinkel ändamålsenligt att uppföra seniorboende i form av hyresbostäder med inriktning på äldre hyresgäster. Detta skulle dock i första hand helst genomföras av privat företag eller organisation.

Med nuvarande prognoser är daghemsdelen av Annagården rätt dimensionerad för verksamheten och inte i behov av t.ex. utbyggnad.

Kommunkansliet

Byggnaden kunde byggas om till t.ex. seniorboende och personalen flyttas till skolbyggnaden. En större utredning av kommunkansliets skick skulle dock måste föregå eventuella beslut om ändrad verksamhet i byggnaden.

Inget större underhållsbehov är förestående men behöver finnas med i planeringen.

Apoteket

Apoteket en viktig verksamhet i kommunen och vissa mindre åtgärder har gjorts och planeras att göras för att säkerställa byggnadens funktionalitet. Fastigheten är dock i behov av en grundrenovering och/eller ombyggnation men har överenskommit med nuvarande hyresgäst om att sådan åtgärd för närvarande inte är av nöden.

Brandstationen

Byggnaden uppgraderas kontinuerligt och krävs fortsatta anslag för att uppnå en god funktionell nivå gällande tekniskt skick. Bl.a. behöver dörrar och fönster förnyas och isoleringen förbättras.

Övriga fastigheter

Förråden vid Fiskehamnen är i ett visst behov av underhåll och nya avtal bör ingås med hyresgästerna.

Återvinningsstationerna och omlastningsstationen kräver underhåll.

Framtiden för flygfältet, som för närvarande handhas av Landskapsregeringen, bör utredas.

Fortsatta försäljningsåtgärder av tomter på Vårholms bostadsområde bör göras.

Arbetsgruppens rekommendationer:

1. Att centralköket flyttas till Annagården.
2. Ifall beslut om flytt av köket fattas bör utredning om flytt av bibliotek, matsal, övriga utrymmen inom skolan göras.

Av J.B. MW B

3. Överväga införskaffande av dataprogram för fastighetsunderhåll vilket framledes skulle underlätta planeringen av åtgärder och budgetering för dessa.

ÄLDREOMSORGSSTRATEGI

Med avstamp i prognoser gällande befolkningsutvecklingen i kommunen konstateras att servicebehovet inom äldreomsorgen kommer att öka inom en snar framtid. Därför är det av största vikt att kommunen rustar sig på bästa möjliga sätt för att på ett bra sätt möta det ökade behovet. För närvarande har Annagården 11 ESB (Effektiverat Service Boende) platser och ett periodrum och förutom detta äger kommunen 2 boendeplatser på Oasen. ESB boende innebär att en klient hyr ett rum på Annagården och har tillgång till service dygnet runt. Klienter kan även få denna service i sina egna hem.

Hemservice innebär egentligen både den service som ges på Annagården och den service som klienter får i sina egna hem. Vidare i texten kommer begreppet att i huvudsak behandla service i det egna hemmet.

De olika alternativ som arbetsgruppen utrett är utbyggnad av Annagården för att få fler ESB platser, seniorboende i närheten av Annagården, i nuvarande kommunkansliet och i Småtalls och utvecklande av hemservicen i privata hem.

Det är möjligt att det på sikt kommer att krävas fler ESB platser åtminstone periodvis men denna situation kunde hanteras genom att samarbeta med övriga kommuner ifall överkapacitet finns. Arbetsgruppens bedömning är dock att det med beaktande av nuläget och tillgängliga prognoser inte framledes nödvändigtvis behövs flera boendeplatser under förutsättning att hemservicen utvecklas.

Hemservice

Hörnstenen i kommunens äldreomsorgsstrategi ska vara att utveckla hemservicen så att den äldre befolkningen ska kunna bo hemma möjligast länge och få all den vård som behövs. Argumenten för detta är flera;

- De flesta äldre önskar bo hemma
- De privata hemmen är idag generellt av god standard i kommunen vilket möjliggör ett bekvämt boende som vid behov kan underlättas ytterligare med smärre anpassningar.
- Modern teknik såsom trygghetslarm och datorer möjliggör tryggt boende

Personal

En utökad hemservice kommer att kräva mer personella resurser i form av närvårdare och assistenter.

Assistenter är bra komplement till personalstyrkan inom äldreomsorgen och en viktig del av strategin. Assistenterna avlastar närvårdarna och utför sådana uppgifter som inte kräver närvårdarkompetens.

Tillgången till och rekrytering av personal är och kommer sannolikt att vara en utmaning där bl.a. boende för personalen måste tryggas och kommunen bör sträva vidare med att marknadsföra sig som en attraktiv boendemiljö för att attrahera sökanden.

Vid rekrytering bör man framledes vända sig till skolor i riket och övriga nordiska länder. Boende måste kunna ordnas i kommunen även för vikarier. Möjligheter för temporärt boende på t.ex. Svala, Småtalls, stugbyar etc. bör utredas. Äldreomsorgen behöver genomföra en personaldimensionering för att säkerställa tillräcklig personal i nuläget och framöver.

Rätt vård vid rätt nivå

Förebyggande hembesök tillsammans med ÅHS erbjuds för samtliga över 75 år fyllda där en noggrann kartläggning görs för att bedöma personens hälsotillstånd och boendemiljö för att kunna få information om framtida vårdmöjligheter och -behov. En god lösning vore att kommunens äldreomsorg skulle följa upp med personerna t.ex. en gång per år för att diskutera om situationen ändrats och om vårdbehov uppstått eller behöver utökas. Ju mera information kommunens äldreomsorg har om de äldres nuvarande eller framtida vårdbehov, desto bättre underlag har man för att planera arbetet.

För närvarande finns det inte några fastslagna antagningskriterier till Annagården vilket bl.a. kan leda till att klienter utan egentligt behov av ESB bor där. Nackdelen med detta är att det kan skapas en kö av klienter med ett verkligt vårdbehov men att det då inte finns någon plats på boendet. Vårdbehovet måste styra antagningen och inte en kölista. Viktigt att klienterna är på "rätt" ställe i vårdkedjan.

Angående hemservice bör även riktlinjer om t.ex. hur många hembesök per dygn som är ändamålsenligt eller övriga kriterier för när ESB boende blir aktuellt.

Seglinge, Enklinge Björkö

Effektiva lösningar för hemservice på Seglinge, Enklinge och Björkö måste säkras genom tillräcklig personalstyrka, närståendevårdare och organiserad hjälp av t.ex. grannar, samt utifrån vårdbehov och ramar givna av färjtrafiken.

Centralkök

Arbetsgruppen stöder förslaget att flytta centralköket till Annagården vilket med beaktande av äldreomsorgsservicen skulle medföra klara fördelar.

Övrigt

- Städande av privata hem kunde med fördel skötas av privat företagare för att frigöra tid för vårdpersonal.
- Aktivitetsansvariga på både Annagården och i privata hem bör utredas som ett komplement till servicen.
- Dialogen med ÅHS bör förbättras gällande sammanhållen hemvård.
- Anslagen för stöd för närståendevård bör höjas med syfte att ge närståendevårdarna en högre ersättning.

Arbetsgruppens rekommendationer:

1. Att kommunen beslutar att utveckla hemservicen som sin äldreomsorgsstrategi vilket bör reflekteras i budget 2022 och ekonomiplaner 2023-24.
2. Att strategin renodlas av äldreomsorgsnämnden i samråd med personalen.
3. Att centralköket flyttas till Annagården.

Hänvisn.: Remissrunda – slutrapporter (kommunstyrelsen §63/11.05.2021)

Kommunstyrelsen begär nämndernas utlåtande på slutrapporter som de av kommunstyrelsen tillsatta arbetsgrupper utarbetat under våren 2021. Bildningsnämndens samtliga enheter har getts möjlighet att lämna in sina synpunkter. Bildningsnämndens kommentarer avgränsas till de stycken som har relevans för bildningsnämndens verksamhetsområden.

- **Befolkningsutvecklingen**

Det är utmanande att prognosticera nativitet och mortalitet. I rapporten beskrivs barnomsorgens och skolans verksamhet som hållbar under de kommande tio åren och att inte större förändringar i verksamheterna är förestående. Om en liknande rapport tagits fram för ca. fem år sedan hade prognoserna troligtvis slagit fel. Med det som utgångspunkt är det viktigt att inte prognoserna används som orsak till att undvika satsningar som förbättrar verksamhetsförutsättningarna.

- **Taxor och avgifter**

Bildningsnämnden uppmanar en politisk diskussion om avgiftsfrihet under första och sista verksamhetsåret inom barnomsorgen. Förundervisningen (ca. 20 timmar per vecka) är enligt lag avgiftsfri, men inte omsorg utöver förundervisningen. I dagsläget har kommunen kraftigt subventionerade dagvårdsavgifter genom avgiftsfriheten samt dessutom halverad maxtaxa. Det är svårt att avgöra om subventioneringen har någon effekt på antalet invånare i kommunen. Avgiftsfriheten under 12 månader uppmanar till att använda barnomsorg i högre utsträckning än vad familjen behöver (t.ex. flera dagar i veckan eller under sommaren). Personaldimensioneringen görs utgående från antalet inskrivna barn. Om daghemmet hålls öppet under sommaren är det svårare för daghemspersonalen att ta ut semestrar utan att vikarier behöver kallas in.

- **Skolfastigheten**

Slutrapporten lyfter fram möjligheter att inhysa andra verksamheter i skolbyggnaden, t.ex. daghem och kommunkansli. Bildningsnämnden betonar att Kumlinge grundskola, trots tämligen lågt elevantal, är en skola för årskurs 1-9 med elever i samtliga årskurser. Alla grundskolans läroämnen skall undervisas och för att upprätthålla kvalitativ undervisning är det viktigt att eventuell flytt av annan verksamhet till skolbyggnaden föregås av diskussioner med skolan och skolpersonalen för att säkerställa att ändamålsenliga lokaler finns att tillgå.

Fr.o.m. höstterminen förväntas skolan bedriva grundskoleutbildning för andra än läropliktiga (grundvux) och förberedande undervisning (fbu) för elever med annat modersmål än svenska. Olika utbildningsformer kräver olika utrymmen.

LL om barnomsorg och grundskola syftar till att stärka samarbetet mellan barnomsorg och grundskola. En möjlig tanke för framtiden är att förundervisningen genomförs i grundskolans lokaler, t.ex. tillsammans med undervisningen för årskurs 1. Ett annat scenario för att minska trycket på daghemmets lokaler är att fritidshemsverksamheten flyttas från daghemmet till skolan.



- **Centralköket**

Bildningsnämnden understöder en flytt av centralköket till Annagården under förutsättning att det går att genomföra till rimliga kostnader. I dagsläget transporteras mat från skolan till Annagården 2 gånger per dag, 365 dagar per år (730 gånger). Om centralköket flyttas till Annagården behövs transport en gång per dag ca. 190 dagar per år. Om mindre tid går åt till att transportera mat kan arbetstiden allokeras på ett smartare sätt som kan göra verksamheten billigare och kvaliteten högre. Övriga fördelar med eventuell flytt framgår bland annat ur tidigare genomförd utredning.

- **Daghemslokalerna**

Av rapporten framgår inget mera om daghemslokalerna än att de med nuvarande prognoser är rätt dimensionerad för verksamheten och inte i behov av t.ex. utbyggnad. Bildningsnämnden framhåller att kommunen bör se över lokalernas ändamålsenlighet. Med ny lagstiftning ställs högre krav på den pedagogiska verksamheten vid daghemmet. Ytterligare bör tilläggas att andelen barn under 3 år har ökat avsevärt sedan lokalerna planerades. Inom daghemsverksamheten idag bedrivs verksamhet för barn under tre år, barn mellan tre-fem år, förundervisning för sexåringarna samt fritidsverksamhet för skolbarn i årskurs 1-2. För att skapa utrymme för de olika verksamheterna har bl.a. daghemmets kansli tagits i bruk som sagorum, vilket i praktiken innebär att det inte finns några utrymmen explicit för personalen.

- **Biblioteket**

Bildningsnämnden framhåller att bibliotekets nuvarande lokaler är planerat för biblioteksverksamheten vilket framgår av dess placering med parkeringsplatser och tillgänglighet utan att i övrigt vistas i skolbyggnaden. Lokalens fönster är högt placerade för att de specialanpassade bokhyllorna ska kunna placeras under fönstren. Det golv som finns i matsalen är vanligt skolat golv och det är tveksamt om det klarar av att bära tyngden av bokbeståndet. En flytt av biblioteket behöver föregås av närmare konsekvensbedömningar.

Bildningsnämndens sammanfattning:

- Bildningsnämnden understöder flytt av centralköket till Annagården
- Bildningsnämnden uppmuntrar en politisk diskussion kring avgifter inom barnomsorgen
- Bildningsnämnden föreslår att daghemmets lokaler får en översyn i syfte att göra dem mera ändamålsenliga för verksamheten som bedrivs i lokalerna
- Bildningsnämnden förutsätter att nämnden hörs angående eventuella förändringar av skolans utrymmen och att nödvändiga utredningar görs före beslut fattas

