



Organ

Förbundsstyrelsen

§ 92 BUDGET 2022 OCH EKONOMIPLAN 2023–2024

FST § 92 / 22.9.2021

FST § 86 / 15.9.2021

FST § 81 / 7.9.2021

Förbundsstyrelsen beslutade om Oasens budgetdirektiv i juni 2021. Direktiven fastställde beläggningsgraden till 89%. Ett antal omstruktureringalternativ har diskuterats i verksamheten under verksamhetsåret och behöver ses över under budgetprocessen. Ett första budgetutkast bifogas. I det bifogade utkastet har alternativen ännu inte beaktats utan behöver viss förankring i styrelsen för att kunna presentera budgetförslag grundat på dessa. Under 2021 minskade Oasen sin budget väsentligt i jämförelse med 2020. Detta fick under verksamhetsåret märkbara effekter på de avdelningar som berördes genom att bemanningslistor inte kunde sättas ihop.

Bilaga:

1. FST § 81/2020 (Arbetsbudget 2022 och ekonomiplan 2023–2024)

Förbundsdirektörens förslag:

Förbundsstyrelsen diskuterar arbetsbudget 2022 och ekonomiplan 2023/2024 och ger eventuella direktiv inför sammanträdet 15.9.2021.

BESLUT:

Förbundsstyrelsen antecknar informationen till kännedom och återremitterar ärendet för fortsatt beredning.

Förbundsstyrelsen ger följande direktiv.

Bokslutssiffrorna för år 2020 skall sänkas med 314 202 euro som Oasen fått i statsunderstöd. Därefter får budget 2022 utöver avtalsenliga förhöjningar för verksamhetsåret öka med maximalt 2,5 procent.

FST § 86 / 15.9.2021

Ekonom Marywonne Mäkilä är närvarande under ärendets behandling.

Bilaga:

1. FST § 86/2021 (Arbetsbudget 2022 och ekonomiplan 2023–2024)

Protokolljusterarnas signaturer

Utdragets riktighet bestyrker

dB. hw

Förbundsstyrelsen

Förbundsdirektörens förslag:

Förbundsstyrelsen diskuterar arbetsbudget 2022 och ekonomiplan 2023/2024.

BESLUT:

Förbundsstyrelsen beslutar att omstruktureringsalternativ 1 och 3 ska beräknas. I övrigt kvarstår budgetdirektiv beslutade under förbundsstyrelsens sammanträde 7.9.2021.

FST § 92 / 22.9.2021

Förvaltningen har utrett olika alternativ och dess ekonomiska utfall för arbetsbudget 2022.

Omstruktureringsalternativ 1 ger en inbesparing på 357,32% närvårdarbefattningar jämfört med arbetsbudget 1 år 2022.

Avdelning	Bemanning NV enl. alt. 1	Bemanning NV enl. arbetsbudget 1	Förändring
Solsidan	1033,66%	1033,66%	0
Mattas Demens	1033,66%	1033,66%	0
Nuv. Pellas våning 2 flyttas till nuv. Liljan & Mattas Rehab våning 1	1204%	1627,32%	-423,32
Nuv. Mattas Rehab våning 1 flyttas till Pellas 1 våning 2	783%	750%	+33
Nuv. Liljan (ESB) våning 1 flyttas till Pellas 2	783%	750%	+33
INBESPARING TOTALT			-357,32

En minskning av närvårdare med 357,32% motsvarar en lönekostnad på -202 000 inklusive lönebikostnader. Detta alternativ minskar institutionsvårdsplatser från dagens 32 platser till 29 platser alternativt 31 platser, beroende på vilken korridor på Pellas våning 2 som nyttjas för ESB-vård. Institutionsvård demensplatser blir oförändrat. Effektiverade serviceboendes platser blir antingen oförändrat (10 platser) eller utökas till 13 platser, beroende på vilken korridor på Pellas våning 2 som nyttjas för ESB-vård. En farhåga med detta alternativ är att nattetid på avdelningen fd Pellas, numera Mattas Rehab/Liljan är att det endast finns en närvårdare på natten som ska arbeta i två korridorer, vilka är åtskilda med entrén.

Förbundsstyrelsen

Omstruktureringsalternativ 3 En minskning av närvårdare med 271,68% motsvarar en lönekostnad på **-155K** inklusive lönebikostnader.

Institutionsvårdsplatser blir oförändrat.
Institutionsvård demensplatser minskas med tre platser.
Effektiverade serviceboendes platser utökas till 13 platser från dagen 10 platser.

Att minska på antalet demensplatser är inte aktuellt med anledning av den större efterfrågan på demensplatser i jämförelse med andra vårdformer.

Alternativ: paus av verksamhet vid Mattas Rehab:

Det ekonomiska utfallet för ett sådant alternativ i jämförelse med arbetsbudget 2022 skulle innebära minst en minskning på 291 920 euro. I detta belopp kommer ytterligare kalkyleras med – 40% lokalvård, - 50 avdelningsskötare, arbets- och sängkläder och andra relevanta kostnader. Liljan ESB avdelning skulle med det här alternativet återgå till dimensionering 2020 med 7,0 närvårdare och 1,0 avdelningsskötare som fördelar sin arbetstid både i verksamhet och ledningsuppgifter.

Sammanfattning

Ett beslut om inbesparing i jämförelse med arbetsbudget 2022 måste ta hänsyn till beläggningsstatistiken senaste åren och efterfrågan på platser. Konstateras att behovet av den vårdform som Oasen kategoriserar som institution sjuk-/rehab har lägst efterfrågan och minskat med 13 procent mellan 2018 och 2020. Det är därför rekommenderat att i det fall förbundsstyrelsen kommer fram till att en minskning på Oasens kapacitet ska göras att detta sker i denna vårdform. En aspekt som kan vara av relevans är badrumsrenoveringen som planeras ske under 2022. Av rekommendation från anlita byggkontrollant finns flera fördelar med att genomföra renovering av en hel avdelning. Under 2021 har svårigheter uppkommit i verksamheten då renoveringar utförts samtidigt. Det vore därför till fördel att planera badrumsrenoveringar av hela Mattas Rehab under 2022. Det skulle innebära att verksamheten vid den avdelningen under 2022 pausas med konsekvensen att befintlig personalgrupp fördelas till andra avdelningar. Inför ett sådant beslut bör medlemskommunerna uppmärksammas att Oasens kapacitet minskas med 9 platser och därmed även verksamhetens möjlighet att med kort varsel ta emot patienter. Det kräver således framförhållning och en god planering ihop med kommunerna. Förbundsstyrelsen bör också ta fram ett nytt rotationssystem för verksamhetsåret 2022 eftersom tillgången till platser minskar från 57 institutionsplatser till 48 totalt. Medlemskommuner kommer i god tid behöva meddela sitt behov och sannolikt kan det vid tider när hög beläggning råder på Oasen, normalt sommartid, uppstå köbildning. Flexibiliteten för att kunna

Förbundsstyrelsen

placera fler än de andelar man äger kommer vara begränsat. Detta påverkar i första hand de kommuner som äger få platser. Även externa placeringar från exempelvis KST kommer vara begränsat under delar av verksamhetsåret. Den gemensamma planeringen med medlemskommunerna inför placeringar vid Oasen blir därför avgörande.

Ekonom Marywonne Mäkilä är närvarande under ärendets behandling.

Bilaga:

1. FST § 86/2021 (Budget 2022 och ekonomiplan 2023–2024)

Förbundsdirektörens förslag:

Förbundsstyrelsen godkänner budgetförslag 2022 och ekonomiplan 2023 - 2024 för utskick till medlemskommunerna.

Medlemskommunernas synpunkter på budgetförslaget emotses senast 18 oktober 2021.

BESLUT:

Enligt förslag.

Protokolljusterarnas signaturer

Utdragets riktighet bestyrker

JB. An

Oasen Boende- och Vårdcenter k.f
Budget och verksamhetsplan år 2022
Ekonomiplan 2023–2024



Förbundsfullmäktige X.X.2021, §XX

SB. *pv*

Innehåll

OASEN BOENDE- OCH VÅRDCENTER	3
INLEDNING.....	4
VERKSAMHETSFÖRÄNDRINGAR.....	6
VERKSAMHETENS LÅNGSIKTIGA MÅLSÄTTNINGAR.....	8
ORGANISATION.....	10
ORGANISATIONSSCHEMA	10
RESULTATENHETSSCHEMA	10
FÖRTROENDEVALDA	11
FÖRBUNDSFULLMÄKTIGE	11
<i>Förbundsstyrelsen</i>	11
<i>Revisorer</i>	11
VÅRDVERKSAMHET.....	13
INSTITUTION.....	13
INSTITUTION DEMENS.....	15
<i>Avdelning Solsidan</i>	15
<i>Avdelning Mattas demens</i>	16
INSTITUTION, SJUKVÅRD OCH REHAB	17
<i>Avdelning Pellas, sjukvård</i>	17
<i>Avdelning Mattas, rehab</i>	18
EFFEKTIVERAT SERVICEBOENDE.....	19
EKONOMI.....	22
BUDGETENS BINDANDE NIVÅER	22
RESULTATRÄKNING	23
BUDGETERAD FINANSIERINGSKALKYL	24
FINANSIERING	25
AVGIFTER.....	26
GRUNDAVGIFT	27
<i>Fördelning av grundavgift</i>	27
<i>DRIFTSAVGIFT</i>	27
<i>Jämförelse av vårddygnspriser (netto)</i>	28
INVESTERINGAR	29
EKONOMIPLAN 2023–2024.....	30
UPPHANDLINGSDIREKTIV.....	31
AVSKRIVNINGAR	31
AVSKRIVNINGSGIFTER.....	31
POSTER FÖR FÖRDELNING.....	32
ALLMÄN FÖRVALTNING	32
INSTITUTION.....	33
ENHETEN FÖR TRÄNING OCH STIMULANS AV KOGNITIVA FÄRDIGHETER OCH DAGVERKSAMHET.....	35
<i>Träning och stimulans av kognitiva färdigheter</i>	35
<i>Dagverksamhet</i>	35
FYSIOTERAPI.....	36
<i>Utveckling av ergonomi- och förflytningsutbildning</i>	36
LOKALVÅRD.....	37
KÖK.....	38

FASTIGHET	39
PERSONAL	41
ÅRSVERKEN	41
PERSONAL PER VÅRDENHET	42
BEMANNING PER ARBETSSKIFT, VÅRDAVDDELNING	42
BEMANNING PER ARBETSSKIFT, KÖK	43
MEDARBETARE	43
BILAGOR	45
ALLMÄN FÖRVALTNING	45
SYSSELSÄTTNING, REHABILITERING OCH STIMULANS	46

OASEN BOENDE- OCH VÅRDCENTER

Oasen boende- och vårdcenter är ett kommunalförbund där kommunerna Brändö, Eckerö, Finström, Geta, Hammarland, Jomala, Kumlinge, Kökar, Lemland, Lumparland, Sottunga, Sund och Vårdö äger platser.

Verksamheten vid Oasen boende- och vårdcenter består i huvudsak av institutionsvård för de 13 medlemskommunernas äldre invånare, även om verksamheten under senare år har breddats så att fler vårdplatser finns för vårdtagare med minnessjukdom och nio vårdplatser inriktas på rehabilitering.

En av verksamhetens övergripande målsättningar är att svara mot medlemskommunernas behov av service inom vårdområden som medlemskommunerna inte tillgodoser på egen hand. Oasen boende- och vårdcenter bedriver sin verksamhet i tätt samarbete med medlemskommunerna och Ålands hälso- och sjukvård (ÅHS).

Vårdtagarna på Oasens institutionsboende behöver i regel större insatser av sjukvård och omsorg än vad kommunernas serviceboenden har möjlighet att erbjuda. Utöver vård och omsorg erbjuds Oasens vårdtagare även regelbundna möjligheter till kognitiv och fysisk träning. Det ordnas också gemensamma trivselskapande aktiviteter och utestitelser. Varje vårdtagare får en individuell vårdplan som tar den enskildes önskemål, behov och historia i beaktande.

På Oasens fem avdelningar Mattas Demens, Mattas Rehab, Pellas, Solsidan och Liljan finns sammanlagt 67 platser.

Kommunförbundets högsta beslutande organ är förbundsfullmäktige.

J.B. R

INLEDNING

Konstateras att fluktuation i beläggning varit påtaglig och svårreglerad även under 2021. Detta är fortsättningsvis Oasens största osäkerhetsfaktor under 2022. Oasen har länge saknat verktyg för att få en träffsäker prognos för året. Att upprätthålla beredskap i verksamheten för 67 platser när inskrivningstakten från kommunerna sviktar är kostnadsdrivande för förbundet. Rätt prognos av beläggningsgrad är helt avgörande för Oasens förutsättningar att budgetera rätt. För stora avvikelser i prognosen gör verksamhetsplaneringen svårmanövrerad och kostnadsdrivande. Oasens huvudsakliga och kanske enda verktyg att parera fluktuationen är personaljusteringar vilket är ett trubbigt verktyg. Denna hantering har inte heller inte gett önskad resultat varför en ändring i strategin är nödvändig. Därutöver har verksamhetsåren 2020 och 2021 dominerats av Coronavirusets konsekvenser. Restriktionerna som infördes under mars 2020 har inneburit ökade kostnader för verksamheten. Ett exempel som kan nämnas är att tillämpning av "låg tröskel" vid symptom har lett till markant ökat sjuktal. Oasen ansökte om statsunderstöd med anledning av de ökade kostnader pandemin inneburit. Social- och hälsoministeriet har beviljat dessa medel som kommer fördelas till kommunerna. Dessa kostnader har fortsättningsvis följt oss under verksamhetsåret 2021. Det är framförallt kostnader för "låg tröskel" som dominerat. Tillämpningen av "låg tröskel" kommer sannolikt ske till dess att behöriga myndigheter rekommenderar annat. Oasens förhoppning är att vi även för verksamhetsåret 2021 ska kunna anhålla om statsunderstöd för att ökade kostnader.

Förändringstakten inom äldreomsorgen är alltså hög som resultat av den demografiska utvecklingen i landskapet och andra omvärldsfaktorer. Det är därför angeläget att kommunsektorn samordnar sin äldreomsorg för bästa möjliga platsnyttjande. I nuläget råder ett större underskott på samordning som fördyrar kostnaderna totalt för äldreomsorgen. För att samhället ska klara av välfärdsuppdraget behövs fler behöriga händer inom vården. Oasen har likt landskapet i övrigt ett fortlöpande behov av behörig personal. Tillgången till behöriga närvårdare är inte i paritet med behovet i landskapet. Bakom detta faktum ligger flera omständigheter som måste hanteras gemensamt med landskapsövergripande instanser.

Viktiga prioriteringsområden 2022?

Ett väsentligt behov att arbeta med personalstrukturen har genomgående funnits på Oasen. Överskötaren har huvuduppdraget att samordna Oasens personalresurser, både vad gäller kompetens men också för att uppnå en för verksamheten ändamålsenlig fördelning. Som omnämnts ovan har frånvaron varit tydligare med anledning tillämpning av låg tröskel. Under verksamhetsåret har därför möjligheterna varit begränsade till i huvudsak att lösa bemanningen kortsiktigt. En högre frånvaro skapar fler arbetsmoment i organisationer och därmed kostnader. Uppdraget som överskötare har varit en köptjänst på 40% eller ca 15 h/veckan. Beslutet om denna begränsning fattades av ekonomiska skäl i samband med budgetbehandlingen 2020. Under 2022 återgår ordinarie överskötare i tjänst. Oasens förutsättningar att arbeta med personalfrågorna torde därför vara bättre. Med det sagt så står hela vårdsektorn inför en svår rekryteringssituation. Bristen på utbildade närvårdare har under 2021 gjort sig kännbar på flera sätt. Oasen har under verksamhetsåret tillsammans med ÅYG utarbetat ett projekt för att påskynda utbildningstakten genom att placera en närvårdarutbildning med planerad start i februari 2022. Under 2021 har vi i syfte att digitalisera och förbättra vår personaladministration beslutat att ingå i förstudie med andra kommuner/förbund vad gäller schemaläggning. Ett annat koncept som vi tittat i detta område är med ett åländskt företag för att lösa de integrationsbrister vi har med våra stödsystem. Det är ett viktigt område att investera i under 2022 som också får ner administrationsmängden i samtliga led. Oasen torde gemensamt kunna söka om samordningsstöd med likande verksamheter.

Arbetsgruppen för demenscenter ska fortsätta sitt uppdrag för att gemensamt med Mariehamns stad och landskapsregeringen forma ett demenscenter i landskapet. Det är orealistiskt ekonomiskt för landsbygdskommunerna att ensamt bygga och tillhandahålla specialiserade tjänster inom detta expansiva område.

Konstateras vidare att Oasen har en egen förvaltningsavdelning bestående av direktör, ekonom och löneräknare. Förvaltningen är med anledning av sin sammansättning helt nyckelpersonberoende och förutsätter att inga oplanerade händelser äger rum. En organisation som verkar inom såna premisser har alltid en inbyggd sårbarhet och riskerar att hamna i en kris varje gång oplanerade händelser inträffar. Allra tydligast har detta märkts i direktörsuppdraget där omsättningen varit hög genom åren. För att råda bot på den inbyggda sårbarheten bör förbundet upparbeta en tydlig förvaltningspartner förslagsvis genom någon av medlemskommunerna.

Arsim Zekaj

Förbundsdirektör

A.B. Z

VERKSAMHETSFÖRÄNDRINGAR

Verksamhetskostnaderna budgeteras till 5 662 162 euro vilket är minskning med 4,7 procent och personalkostnader minskar 5,2 procent i jämförelse bokslut 2020. Antalet personal i heltidstjänster minskar från 80,15 i budget 2021 till 73,75 i budget 2022. Driftkostnaderna minskar totalt med 7,74 procent i jämförelse med budget 2021. Den avgörande faktorn bakom minskningarna ovan möjliggörs av planerade badrumsrenoveringar i Mattas Rehab genom uppehåll av verksamheten vid den avdelningen under 2022. Oasens kapacitet minskar med 9 institutionsplatser och därmed även verksamhetens möjlighet att med kort varsel ta emot patienter. Det kräver således framförhållning och en god planering ihop med kommunerna. Oasen kommer behöva upprätta tillfälligt rotationssystem för verksamhetsåret 2022 eftersom tillgången till minskar från 57 institutionsplatser till 48 totalt. ESB platserna berör inte i detta av badrumsrenoveringarna. Kommuner kommer i god tid behöva meddela sitt behov. Vid tider när hög beläggning råder på Oasen, normalt sommartid, kan köbildning uppstå. Flexibiliteten för att kunna placera fler än de andelar man äger kommer vara begränsat. Detta påverkar i första hand de kommuner som äger få platser. Även externa placeringar från exempelvis KST kommer vara begränsat under delar av verksamhetsåret. Den gemensamma planeringen med medlemskommunerna inför placeringar vid Oasen blir därför avgörande.

Kommunerna ger de äldre stöd för att kunna bo hemma så länge som möjligt, vilket naturligtvis ska ses positivt. Det leder emellertid till att vårdtagare som inte längre kan skötas hemma behöver institutionsvård på Oasen är multisjuka och vårdtunga. Det krävs i många fall omfattande vårdinsatser av utbildade närvårdare och sjukskötare. Uppgiften att prognosticera in- och utskrivningar med en sådan hög fluktuation samt anpassa organisationen därefter är en viktig utmaning för Oasen som förblir ett prioriterat fokusområde. Initierade projekt ensamt/ eller med andra har under 2021 avstannat på grund av andra prioriteringar av akut karaktär. Under 2022 kommer Oasens aktivt arbeta med samordning av personalfrågor, avlasta avdelningsskötare så att de har större möjlighet att fokusera på direkt vårdarbete på avdelningarna. Vårdkoordinatören ska i sin tur fokusera i utveckling av vård genom att stödja kvalitets- och patientsäkerhetsarbetet samt ihop med översköterskan planera resurser i verksamheten. Vårdkoordinatören ska även ses som en resurs för medlemskommunerna genom att ge äldreboendes personal möjlighet till kunskaps- och kvalitetsutveckling genom olika former av utbildning.

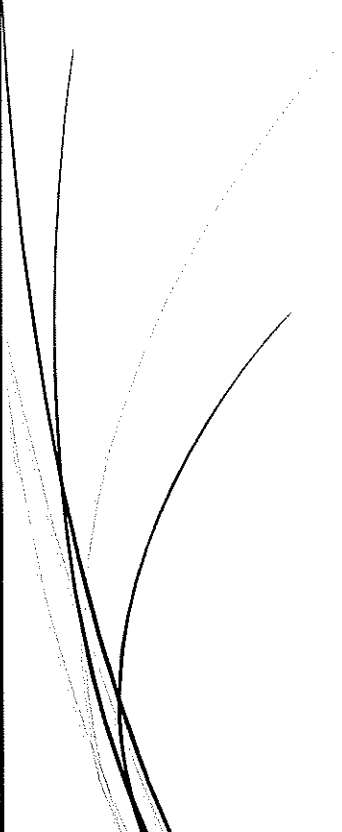
Oasens ambition 2022 är att bli en förebild inom institutionsvården. En viktig ambition som fått sig en törn av pandemin. Vi ska initiera gränsöverskridande samarbete med Mariehamn, KST och övriga ickemedlemskommuner för att hitta fram till en godtagbar nyttjande av våra boendeplatser. Ett gränsöverskridande samarbete ger bättre förutsättningar för Oasen att parera de ökade kostnader som hög fluktuation kan förorsaka. Oasen har under 2020 tillsatt en arbetsgrupp som gemensamt med demensföreningen och representant från landskapsregeringen ska se över förutsättningarna att bygga ett demenscenter i anslutning till Oasens befintliga anläggning. Välutvecklat samarbete med staden, KST och andra ickemedlemskommuner är ömsesidigt gynnsamt för alla parter. Ett viktigt samarbete som förväntas förverkligas under 2022 är vuxenutbildning ihop med ÅYG i våra lokaler. Oasens verksamhet förväntas få positiva effekter av utbytet genom att bland annat trygga den största utmaningen, nämligen tillgången till personal. Studierna vid Oasen inleds i februari 2022. På sikt vore ett välutvecklat samarbete även med Högskolan på Åland byggas upp för att uppnå en bred vetenskaplig bas. Sammantaget kan Oasen bli ett centrum där kunskap och kärnverksamhet förenas i en fantastisk symbios.

Oasen har tidigare haft en tillsvidare anställd gårdskarll på 100 %. Under 2021 har olika lösningar prövats med varierande resultat. Inför 2022 budgeteras för 80% gårdskarll. Fastigheten har ett stort renoveringsbehov och behöver löpande och brett underhåll. I nuläget håller direktören mycket av de fastighetsnära frågorna. Detta är dock förenat med viss risk eftersom fastighetsansvar ställer krav på teknisk kunskap. En ambition inför 2022 är att få en samarbetspartner bland medlemskommunerna avseende fastighetsnära frågor. Oasen har ställt förfrågan till både Jomala kommun och Fastighetsverket om att kunna köpa in den här tjänsten. Förbundsdirektören kommer under perioden januari – september gå på föräldraledighet. Vikarie kommer behöva tillsättas för denna period avgränsat till förvaltningsfrågorna och den övergripande ledningen.

Verksamhetens långsiktiga målsättningar

1. Att bedriva och utveckla en evidensbaserad och individuellt anpassad vård för boende i syfte att främja de boendes hälsostatus och upplevda hälsa
2. Att bedriva en sådan vård- och omsorgsverksamhet att de boende aktiveras på ett individuellt sätt och så att deras vardag känns så meningsfull som möjligt och att se till att inom- och utomhusmiljön upplevs välkomnande och trivsamt
3. Ge medlemskommunerna tillgång till kvalitativ institutionsvård
4. Att bedriva vårdverksamhet på ett ekonomiskt effektivt sätt med de boendes bästa som utgångspunkt
5. Att utveckla verksamheten i samarbete med medlemskommunerna
6. Att upprätta en funktionsduglig fastighet genom regelbundet underhåll

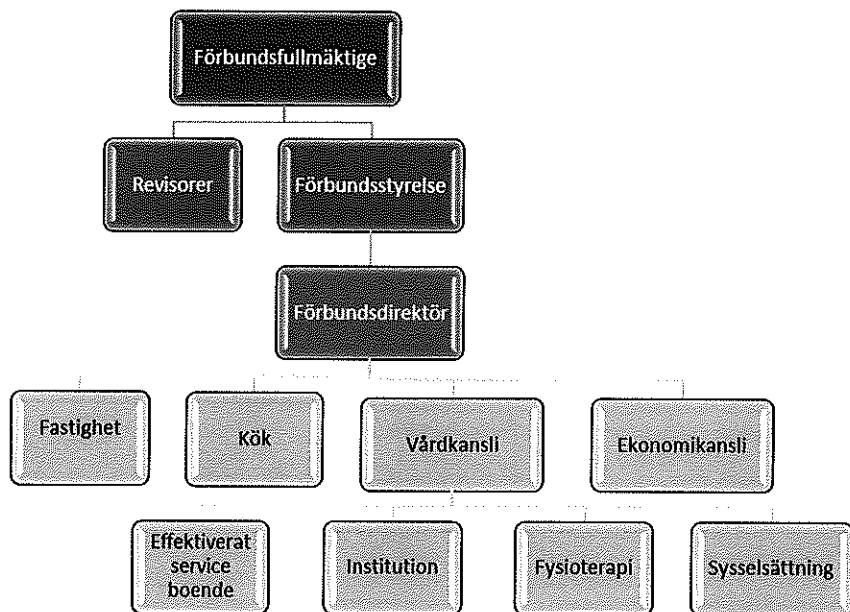
ORGANISATION



J.M. du

ORGANISATION

ORGANISATIONSSCHEMA



RESULTATENHETSSCHEMA

Almän förvaltning

- Förbundsfullmäktige
- Förbundsstyrelse
- Förvaltning
- Gemensam administrationskostnader
- Personalkostnader, grundavgift
- Hemgården

Effektiverat serviceboende

- Avdelning Liljan

Institutionsverksamhet

- Vårdkansli
- Avdelning Solsidan
- Avdelning Mattas Rehab, ej i drift år 2022
- Avdelning Mattas Demens
- Avdelning Pellas
- Gemensam vårdavdelning
- Kognitivträning
- Fysioterapi
- Lokalvård

Kök

Fastighet

Finansiering

- Kommunernas betalningsandelar
- Finansiella intäkter och kostnader

Avskrivningar

A.B. An

FÖRTROENDEVALDA

Förbundsfullmäktige

Förbundsfullmäktige utses för fyra år i taget. Mandatperioden 2020 – 2024 har förbundsfullmäktige nedanstående sammansättning.

Kommun	Ordinarie ledamot	Ersättare
Brändö	Margaret Lundberg	Marja Tuomola
Eckerö	Jan-Anders Öström, vice ordf.	Susanne Fagerström
Finström	Håkan Lundberg, ordförande	Camilla Bergendahl
Geta	Gunnel Nordlund-White	Diana Lindström
Hammarland	Egil Sundström	Stig A. Mattsson
Jomala	Peggy Eriksson	Tage Eriksson
Kumlige	Niklas Oriander	Mia Hansson
Kökar	Camilla Enberg	Siv Relander
Lemland	Patrik Eriksson	Andrea Sandberg
Lumparland	Annsöfi Joelsson	Lil Strandholm-Karlsson
Sottunga	Rosita Stenros	Birgitta Saurén
Sund	Britt Danielsson	Petter Johansson
Vårdö	Krister Johansson	Marja Elomaa-Andersson

Förbundsstyrelsen

Förbundsfullmäktige valde den 24 april 2020 följande förbundsstyrelse för perioden 2020–2021.

Styrelseledamöter	Styrelsesuppleanter
Edgar Kalm, ordförande	Tage Eriksson
Rolf Karlsson, viceordf.	Leif Karlsson
Hedvig Stenros	Pamela Sjödahl
Dan Nylund	Hanna Segerström
Thomas Snällström	Marie Stenlund
Ulla-Britt Dahl	Gunnel Nordlund-White
Susanne Nordberg	Björn Rönnlöf

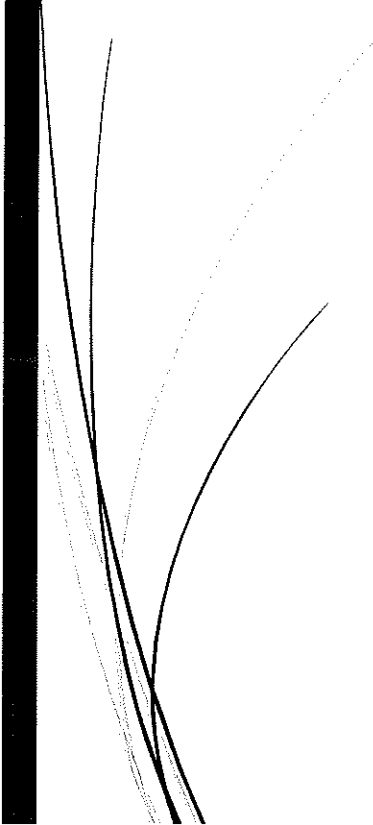
Revisorer

Förbundsfullmäktige valde den 24 april 2020 följande revisorer för räkenskapsåren 2020–2023.

Revisorer	Ersättare
Robert Lindfors, ordförande	Fredrik Lindqvist
Linda Kuitunen	Christina Nukala-Pengel
En av BDO Audiator utsedd revisor	En av BDO Audiator utsedd ersättare

J.B. An

VÅRDVERKSAMHET



VÅRDVERKSAMHET

INSTITUTION

Ansvarig: Vårdkoordinator

Institution	Bokslut 2020	Budget 2021	Budget 2022
Extern *	-3 622 979	-3 041 978	-2 896 055
⊖ RESULTATRÄKNING FÖR OASEN BOENDE-OCH VÅ	-3 622 979	-3 041 978	-2 896 055
⊕ VERKSAMHETENS INTÄKTER	721 633	771 682	711 887
⊕ VERKSAMHETENS KOSTNADER	-4 344 613	-3 813 660	-3 607 942
Intern *	127 264	53 564	45 583
⊖ RESULTATRÄKNING FÖR OASEN BOENDE-OCH VÅ	127 264	53 564	45 583
⊕ VERKSAMHETENS INTÄKTER	83 965	53 564	45 583
⊕ VERKSAMHETENS KOSTNADER	43 299		
Totalsumma *	-3 495 716	-2 988 414	-2 850 472

Institution har interna intäkter från effektiviserade serviceboende.

Institutionsverksamheten	Bokslut 2020	Budget 2021	Budget 2022	Plan 2023	Plan 2024
⊖ RESULTATRÄKNING FÖR OASEN BOENDE-OCH V.	-3 495 716	-2 988 414	-2 850 472	-3 216 237	-3 238 292
⊖ VERKSAMHETENS INTÄKTER *	805 598	825 246	757 470	882 342	901 274
⊕ Försäljningsintäkter	2 241				
⊕ Avgiftsintäkter	692 948	766 382	690 929	811 965	820 085
⊕ Understöd och bidrag	17 720	5 300	18 358	18 542	18 727
⊕ Övriga verksamhetsintäkter	92 689	53 564	48 183	51 835	62 462
⊖ VERKSAMHETENS KOSTNADER *	-4 301 314	-3 813 660	-3 607 942	-4 098 579	-4 139 566
⊕ Personalkostnader	-3 878 106	-3 361 625	-3 166 816	-3 645 666	-3 682 124
⊕ Köp av tjänster	-96 963	-148 475	-114 115	-120 258	-121 461
⊕ Material, förnödenheter och varor	-223 327	-216 960	-253 271	-258 177	-260 759
⊕ Övriga verksamhetskostnader	-102 918	-86 600	-73 740	-74 478	-75 222
Totalsumma *	-3 495 716	-2 988 414	-2 850 472	-3 216 237	-3 238 292

Ansvarsområde

Institutionsvården består av följande kostnadsställen:

- Vårdkansli, samtliga kostnader exklusive personalrelaterade kostnader
- Gemensam vårdavdelning, vilket består av personalkostnader för sjukskötare och vikariepool
- Solsidan Demens, institutionsavdelning
- Mattas Demens, institutionsavdelning
- Mattas Rehab, institutionsavdelning (under renovering år 2022, således ingen verksamhet under året)
- Pellas Sjukvård, institutionsavdelning
- Enheten för träning och stimulans av kognitiva färdigheter
- Fysioterapi
- Lokalvård

Nulägesanalys

Vårdkansli består av kostnader för inköp av sjuksköternas apparatur, hjälpmedel, vårdtagarnas mediciner och vårdförmödenheter, utbildning för vårdpersonal, företagshälsovård för organisationens personal samt hyreskostnad av arbets- och sängkläder.

AB. R

Vårdkoordinatorns ansvarsområde

Vårdkoordinatorns arbete har främst som målsättning 2022 att följa med vårdutvecklingen, höja kvaliteten på vården som ges samt öka patientsäkerheten.

1. Slutföra påbörjade projekt

I och med att coronapandemin började 2020 har vissa projekt stagnerat och inte kommit framåt. LOVE är ännu inte "slutfört", RAI behöver integreras i vardagen samt läkemedelsplanen slutföras. Teamarbete som grund för en god vård vidareutvecklas. Vidare behöver även en egenkontrollplan uppgöras så att man har en röd tråd i verksamheten och dokument som lever med utvecklingen.

2. Projektet ÅYG-Oasen

Ge stöd i verksamheten till den planerade samarbetet mellan ÅYG och Oasen. På Oasen kommer ansvariga handledare stå för en del av den verksamhetsförlagda undervisningen och förutom stöttning av lärare på ÅYG behöver även dessa handledare ha stöttning från vårdledningens sida.

3. Demenscenter

Vidareutveckla tankarna kring demenscenter och se vilka resurser som krävs och vilken finansiering som kan finnas tillgänglig för projektet. Viktigt är att man kommer framåt i arbetet med att bilda ett enhetligt kunskapscenter/vårdinrättning för kognitiva sjukdomar.

Överskötarens ansvarsområde

Till överskötarens ansvarsområde hör personalrelaterade frågor. Målsättningen för 2022 kommer att vara att skapa bättre kontinuitet i personalen och öka arbetsnärvaron, dvs en fortsättning på projekt från 2021.

1. Kontinuitet

Målsättningen med kontinuitet främjar vårdtagarnas upplevelse av trygghet eftersom man oftast då har samma personal omkring sig som känner till ens individuella vårdplan och husets rutiner inom vården. Överskötaren kommer under 2022 att följa med semesterplaneringen och övrig frånvaro så att man får en bättre helhet gällande främst uttag av semesterdagar och långtidssjukfrånvaro. Även förbereda för en genomsyn av vilka uppgifter de olika yrkeskategorierna gör för att se om det finns skäl att omfördela resurser.

2. Ökad arbetsnärvaro

I dagens läge är sjukskrivningstalen höga inom organisationen. Om det är en tillfällig trend på grund av pandemin eller om det är en permanent ökning är svårt att säga. Överlag behöver man satsa på att få upp arbetsnärvaron. Tidiga interventioner vid nådda alarmgränser har redan tidigare varit rutin i huset, men dessa behöver effektivieras och man behöver arbeta på flera olika plan med denna fråga. En sjukfrånvaro är inte enbart en kostnad för arbetsgivaren utan även för den enskilda individen i fråga om lidande och utebliven inkomst. Vården generellt dras med höga frånvarotal, man kan se att ökat ansvarsområde och möjlighet att påverka sitt eget arbete är positiva faktorer som kan minska sjukfrånvaron. Målet är att få ner sjukskrivningstalen genom högre känsla av sammanhang i organisationen.

INSTITUTION DEMENS

Demensvård	Bokslut 2020	Budget 2021	Budget 2022
Extern *	-1 176 052	-864 534	-951 992
⊖ RESULTATRÄKNING FÖR OASEN BOENDE-OCH V.	-1 176 052	-864 534	-951 992
⊕ VERKSAMHETENS INTÄKTER	337 041	393 574	371 732
⊕ VERKSAMHETENS KOSTNADER	-1 513 093	-1 258 108	-1 323 724
Totalsumma *	-1 176 052	-864 534	-951 992

Avdelning Solsidan

Solsidan	Bokslut 2020	Budget 2021	Budget 2022	Plan 2023	Plan 2024
⊖ RESULTATRÄKNING FÖR OASEN BOENDE-OCH V.	-573 289	-454 472	-494 875	-499 820	-504 819
⊖ VERKSAMHETENS INTÄKTER *	157 305	183 612	162 900	164 528	166 173
⊕ Avgiftsintäkter	155 678	182 787	162 500	164 124	165 765
⊕ Understöd och bidrag	1 218	825			
⊕ Övriga verksamhetsintäkter	409		400	404	408
⊖ VERKSAMHETENS KOSTNADER *	-730 594	-638 084	-657 774	-664 348	-670 992
⊕ Personalkostnader	-715 880	-624 294	-645 344	-651 793	-658 312
⊕ Köp av tjänster	-9 758	-7 690	-6 730	-6 798	-6 866
⊕ Material, förnödenheter och varor	-3 099	-3 900	-3 500	-3 535	-3 570
⊕ Övriga verksamhetskostnader	-1 857	-2 200	-2 200	-2 222	-2 244
Totalsumma *	-573 289	-454 472	-494 875	-499 820	-504 819

Verksamheten på Solsidan omfattar 12 vårdplatser för vårdtagare med kognitiva sjukdomar. BPSD – Beteendemässiga och psykiska symptom vid demens är vanligt förekommande.

Nulägesanalys

På avdelningen vårdas allt oftare personer med BPSD. Kunskap kring denna målgrupp saknas dessa vilket leder till etisk stress hos personalen och även till att vårdtagaren inte får adekvat hjälp med sina symptom.

Mål

Vid debut av BPSD är det viktigt att snabbt genomföra en systematisk analys av eventuell utlösande orsak. Om man avvaktar för länge har man betydligt mindre möjligheter att med enkla åtgärder bryta ett olämpligt beteendemönster som en följd av pålagringseffekter.

Personalen behöver få kunskap kring BPSD, och genom att arbeta personcentrerat och analysera orsak till symptomen kan man få en bättre vård, inte enbart för vårdtagare med BPSD symptom utan även de vårdtagare som inte uppvisar symptom, eftersom följden av att hantera BPSD adekvat och snabbt blir en lugnare och tryggare miljö.

Aktivitet

Använda svenska BPSD registret för kunskapsbas kring BPSD och i tätt samarbete med läkaren på enheten ingripa snabbt vid debut av BPSD.

Sträva efter att ha en lugn och rofylld atmosfär på avdelningen med så lite oroliga sinnesintryck som möjligt.

Avdelning Mattas demens

Mattas, Demens	Bokslut 2020	Budget 2021	Budget 2022	Plan 2023	Plan 2024
⊖ RESULTATRÄKNING FÖR OASEN BOENDE-OCH V.	-602 763	-410 062	-457 118	-461 688	-466 305
⊖ VERKSAMHETENS INTÄKTER *	179 736	209 962	208 832	210 921	213 030
⊕ Avgiftsintäkter	174 763	209 137	208 432	210 517	212 622
⊕ Understöd och bidrag	4 333	825			
⊕ Övriga verksamhetsintäkter	640		400	404	408
⊖ VERKSAMHETENS KOSTNADER *	-782 499	-620 024	-665 950	-672 609	-679 335
⊕ Personalkostnader	-748 430	-606 574	-653 668	-660 204	-666 806
⊕ Köp av tjänster	-16 302	-7 350	-6 307	-6 370	-6 434
⊕ Material, förnödenheter och varor	-17 247	-3 900	-4 100	-4 141	-4 182
⊕ Övriga verksamhetskostnader	-521	-2 200	-1 875	-1 894	-1 913
Totalsumma *	-602 763	-410 062	-457 118	-461 688	-466 305

Ansvarsområde

Mattas demens omfattar institutionsvård inom demens, platsantalet är 13.

Nulägesanalys

- Inomhusmiljön på Mattas Demens fick under slutet av fjolåret ett rejält lyft med fem nya vilofätöljer som dessutom är höj- och sänkbara. Vårdtagarna kan vila med fötterna i högläge och fätöljerna utnyttjas ofta och väl. Personalen arbetar ständigt med att hålla en lugn atmosfär och att få vårdtagarna att känna sig trygga och därmed lugna. Omvårdnadsmässigt arbetar personalen med att individanpassa vården och veckomötena används till stor del till att diskutera kring vårdtagarna.

Målsättningar

Skapa en miljö som ger vårdtagarna *trygghet* och *lugn*. Såväl omvårdnad samt aktiviteter individanpassas samt anpassas till demenssjukdom. Rutiner och arbetssätt ses över kontinuerligt och samarbete och kommunikation i arbetsgruppen stärks för att nå detta.

J. B. Sv

INSTITUTION, SJUKVÅRD

Avdelning Pellas, sjukvård

Sjukvård	Bokslut 2020	Budget 2021	Budget 2022
Extern *	-797 511	-611 109	-688 696
RESULTATRÄKNING FÖR OASEN BOENDE-OCH V.	-797 511	-611 109	-688 696
VERKSAMHETENS INTÄKTER	235 793	223 899	282 317
VERKSAMHETENS KOSTNADER	-1 033 304	-835 009	-971 014
Totalsumma *	-797 511	-611 109	-688 696

Pellas	Bokslut 2020	Budget 2021	Budget 2022	Plan 2023	Plan 2024
RESULTATRÄKNING FÖR OASEN BOENDE-OCH V.	-797 511	-611 109	-688 696	-695 580	-702 535
VERKSAMHETENS INTÄKTER *	235 793	223 899	282 317	285 140	287 991
Avgiftsintäkter	229 904	222 774	281 517	284 332	287 175
Understöd och bidrag	3 955	1 125			
Övriga verksamhetsintäkter	1 934		800	808	816
VERKSAMHETENS KOSTNADER *	-1 033 304	-835 009	-971 014	-980 720	-990 526
Personalkostnader	-999 862	-816 374	-961 384	-970 993	-980 702
Köp av tjänster	-28 047	-13 985	-5 930	-5 990	-6 050
Material, förnödenheter och varor	-5 246	-4 050	-3 700	-3 737	-3 774
Övriga verksamhetskostnader	-148	-600			
Totalsumma *	-797 511	-611 109	-688 696	-695 580	-702 535

Ansvarsområde

Avdelning Pellas omfattar 23 vårdplatser för vårdtagare med större vård- och medicinskt behov.

Nulägesanalys

I dagsläget är klientelet mycket varierande, allt från demensvård i livets slutskede och övrig palliativ vård till psykiatrisk sjukdom. Avdelningen är under renovering, 3 rum är borträknade för tillfället. I och med att klientelet är så varierande ställer det stora krav på vårdarna. Modularbetet har fortsatt men även arbete över modulgränserna har fungerat. Under året 2020 och halva 2021 kan man konstatera att Pellas blivit mer en psykiatrisk vårdavdelning, vilket har varit mycket utmanande både gällande kunskap som bemanningstal.

Målsättningar

De vårdtagare som lider av psykiska sjukdomar borde ha en mindre modul med en bemanning som täcker de grundläggande behoven. Inför 2022 behöver man se över hur man kunde tillgodose denna grupps behov bättre, både genom höjd bemanning och genom kunskapslyft med hjälp av psykiatri och fortbildning.

Pellas avdelning har även många dödfall per år, på grund av att vårdtagarna är långt gångna i deras sjukdomar. Att ge ett värdigt avslut för både anhöriga och vårdtagare är av stor prioritet, behovet av fortbildning inom området behövs, och även arbeta med riktlinjer inom palliativ vård genom utveckling av ett palliativt vårdprogram.

Avdelning Mattas, rehab

Rehab-, korttidsvård	Bokslut 2020	Budget 2021	Budget 2022
Extern *	-400 150	-291 920	
⊖ RESULTATRÄKNING FÖR OASEN BOENDE-OCH V	-400 150	-291 920	
⊕ VERKSAMHETENS INTÄKTER	109 642	120 663	
⊕ VERKSAMHETENS KOSTNADER	-509 792	-412 583	
Totalsumma *	-400 150	-291 920	

Mattas, Rehab	Bokslut 2020	Budget 2021	Budget 2022	Plan 2023	Plan 2024
⊖ RESULTATRÄKNING FÖR OASEN BOENDE-OCH V.	-400 150	-291 920		-340 040	-343 441
⊖ VERKSAMHETENS INTÄKTER *	109 642	120 663		114 531	115 677
⊕ Avgiftsintäkter	106 283	120 138		114 127	115 269
⊕ Understöd och bidrag	2 424	525			
⊕ Övriga verksamhetsintäkter	935			404	408
⊖ VERKSAMHETENS KOSTNADER *	-509 792	-412 583		-454 571	-459 118
⊕ Personalkostnader	-496 938	-403 483		-447 197	-451 670
⊕ Köp av tjänster	-11 263	-6 000		-5 001	-5 051
⊕ Material, förnödenheter och varor	-1 457	-2 900		-2 373	-2 397
⊕ Övriga verksamhetskostnader	-133	-200			
Totalsumma *	-400 150	-291 920		-340 040	-343 441

Avdelningen Mattas rehab har totalt 9 platser. Under år 2022 pågår renovering av avdelningen och således finns ingen verksamhet på avdelningen under året.

A.B. Sv

EFFEKTIVERAT SERVICEBOENDE

Effektiverat serviceboende	Bokslut 2020	Budget 2021	Budget 2022
Extern *	-429 671	-299 127	-319 248
⊖ RESULTATRÄKNING FÖR OASEN BOENDE-OCH V.	-429 671	-299 127	-319 248
⊕ VERKSAMHETENS INTÄKTER	98 479	95 023	151 625
⊕ VERKSAMHETENS KOSTNADER	-528 150	-394 150	-470 873
Intern *	-333 542	-116 221	-108 949
⊖ RESULTATRÄKNING FÖR OASEN BOENDE-OCH V.	-333 542	-116 221	-108 949
⊕ VERKSAMHETENS INTÄKTER	-105 767		
⊕ VERKSAMHETENS KOSTNADER	-227 776	-116 221	-108 949
Totalsumma *	-763 213	-415 348	-428 197

Effektiverat serviceboende har interna kostnader från verksamhetsområdena kök, lokalvård samt vårdkansli.

Effektiverat serviceboende	Bokslut 2020	Budget 2021	Budget 2022	Plan 2023	Plan 2024
⊖ RESULTATRÄKNING FÖR OASEN BOENDE-OCH V.	-763 213	-415 348	-428 197	-435 245	-449 254
⊖ VERKSAMHETENS INTÄKTER *	-7 288	95 023	151 625	153 142	154 674
⊕ Avgiftsintäkter	70 163	73 618	118 565	119 751	120 949
⊕ Understöd och bidrag	3 269	450			
⊕ Övriga verksamhetsintäkter	-80 720	20 955	33 060	33 391	33 725
⊖ VERKSAMHETENS KOSTNADER *	-755 925	-510 371	-579 822	-588 387	-603 928
⊕ Personalkostnader	-514 590	-388 300	-463 712	-468 348	-473 033
⊕ Köp av tjänster	-237 785	-117 921	-109 549	-113 412	-124 202
⊕ Material, förnödenheter och varor	-3 034	-3 150	-6 390	-6 454	-6 518
⊕ Övriga verksamhetskostnader	-517	-1 000	-171	-173	-175
Totalsumma *	-763 213	-415 348	-428 197	-435 245	-449 254

Ansvarsområde

Verksamheten på effektiverade serviceboendet Liljan, omfattar 10 vårdplatser för personer som behöver ha stöd i vardagen och som skulle ha svårt att klara sig själva i det egna hemmet, men som ännu inte behöver vård på en högre vårdnivå.

Nulägesanalys

Idag finns ett behov av att kunna vara mer delaktig i all dagliga sysslor som påminner om den hemlika miljön för att skapa trygghet och trivsel samt upplevelsen av livskvalitet hos den enskilda individen. För att detta ska kunna uppnås och för att även arbetslistorna ska fungera bör antalet närvårdare vara minst 7.5

Mål

Att erbjuda service och omsorg vilken utgår från människans resurser, livsstil och önskemål. Vår tankemål är en hälsofrämjande verksamhet där målsättningen är att erbjuda de äldre en möjlighet till en meningsfull tillvaro i en vardag som är hanterbar. Målet att stärka de äldres funktionsförmåga, initiativkraft och självständighet genom detta.

Aktivitet

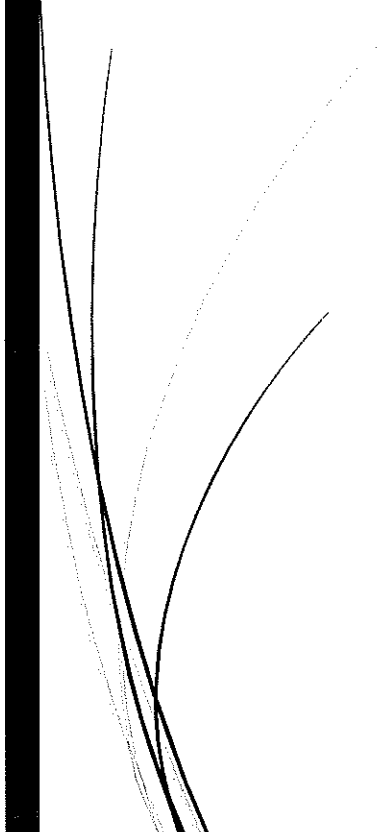
Genom att uppmuntra och sträva till aktiviteter, psykiska som fysiska som ger en guldkant i vardagen och känslan av betydelsefullhet. Genom att kunna vara delaktig i all dagliga sysslor som påminner om den hemlika miljön

J.B. Pw

såsom hushållssysslor, bakning, laga lättare måltider, utflykter, promenader, samvaro på terrassen, ljusterapi samt individuella- och gruppträningar.

A.B. Sv

EKONOMI



A.B. fr

EKONOMI

BUDGETENS BINDANDE NIVÅER

Förbundsfullmäktige godkände (§7/15.05.2017) att budgeten binds till nettobelopp enligt följande resultatenheter:

Driftsekonomi

C10, Allmän förvaltning, inkluderar förbundsfullmäktige, förbundsstyrelse, Hemgården, ekonomikansli, gemensamma administrationskostnader, personalkostnader vilka belastar grundavgiften samt övrig förvaltning.

C21, Effektiverat serviceboende

C22, Institutionsvård, inkluderar vårdavdelningar, vårdkansli (exkl. personalkostnader, flyttas till C10 år 2021), fysioterapi, enheten för träning och stimulans av kognitiva förmågor, dagverksamhet och lokalvård

C25, Kök

C28, Fastighet

Budgetens bindningsnivåer	Bokslut 2020	Budget 2021	Budget 2022
⊕ C10 ALLMÄN FÖRVALTNING	-336 007	-859 862	-923 761
⊕ C21 ESB Liljan	-763 213	-415 348	-428 197
⊕ C22 INSTITUTIONSVERKSAMHETEN	-3 495 716	-2 988 414	-2 850 472
⊕ C25 Kök	-287 058	-343 887	-361 187
⊕ C28 FASTIGHET	-198 916	-203 152	-206 632

Investeringsdel

Bindningen inför förbundsfullmäktige gäller för total investeringsbudget.

Personal

Arbetstagare anställs inom ramen för godkänd budget. I ett tidsbundet arbetsavtal skall det alltid framgå orsaken till anställning för viss tid. Den som fattar beslut i personalärenden är ansvarig för beslutets ekonomiska konsekvenser.

Tillfällig arbetstagare kan anställas endast under förutsättning att budgetramen hålls samt att anställningen inte sträcker sig över budgetåret.

A.B. Rv

RESULTATRÄKNING

Resultaträkning

(externa poster)

	Budget 2020	Bokslut 2020	Budget 2021	Budget 2022	Förändring % Budget 2021- Budget 2022	Förändring % Bokslut 2020- Budget 2022
Verksamhetsintäkter						
Försäljningsintäkter	5 193 942	5 083 763	4 813 664	4 773 269	-0,8 %	-6,1 %
Kommunandel, avskrivningar	159 773	147 982	206 303	241 830	17,2 %	63,4 %
Avgiftsintäkter	836 763	763 111	840 000	809 494	-3,6 %	6,1 %
Understöd och bidrag	30 224	23 208	7 788	18 358	135,7 %	-20,9 %
Övriga verksamhetsintäkter	29 246	70 989	56 855	64 060	12,7 %	-9,8 %
	6 249 947	6 089 053	5 924 609	5 907 011	-0,3 %	-3,0 %
Verksamhetskostnader						
Personalkostnader	-5 136 399	-4 972 232	-4 760 246	-4 711 505	-1,0 %	-5,2 %
Köp av tjänster	-313 125	-316 644	-300 000	-256 335	-14,6 %	-19,0 %
Material, förnödenheter och varor	-542 570	-545 839	-550 550	-588 911	7,0 %	7,9 %
Övriga verksamhetskostnader	-97 430	-105 744	-104 510	-105 411	0,9 %	-0,3 %
	-6 089 524	-5 940 458	-5 715 306	-5 662 162	-0,9 %	-4,7 %
Verksamhetsbidrag	160 423	148 594	209 303	244 849		
Finansiella intäkter och kostnader						
Ränteintäkter	500	19		0		
Övriga finansiella intäkter	350	11		0		
Räntekostnader	-1 500	-73	-3 000	-3 019	0,6 %	4030,0 %
Övriga finansiella kostnader	0	-569				
	-650	-613	-3 000	-3 019	0,0 %	392,7 %
Årsbidrag	159 773	147 983	206 303	241 830		
Avskrivningar och nedskrivningar						
Avskrivningar enligt plan	-159 773	-147 983	-206 303	-241 830	17,2 %	63,4 %
Räkenskapsperiod. över- underskott	0	0	0	0		

JOB

BUDGETERAD FINANSIERINGSKALKYL

	Bokslut 2020	Budget 2021	Budget 2022	Plan 2023	Plan 2024
Den egentliga verksamhetens och investeringarnas kassaflöde					
Internt tillförda medel					
Årsbidrag	147 982	206 303	241 830	255 662	270 564
Rättelseposter till internt tillförda medel					
	147 982	206 303	241 830	255 662	270 564
Investeringar					
Investeringar i anläggningstillgångar	-93 849	-430 800	-432 600	-220 000	-220 000
Finansieringsandelar, kommunerna					
	-93 849	-430 800	-432 600	-220 000	-220 000
Verksamheten och investeringarnas kassaflöde	54 134	-224 497	-190 770	35 662	50 564
Finansieringens kassaflöde					
Ökning av långfristiga lån		164 497	190 770		
Minskning av långfristiga lån				-60 662	-75 564
Förändring av kortfristiga lån		60 000		25 000	25 000
Övriga förändringar av likviditeten					
Förändring av långfristiga fordringar					
Förändring av kortfristiga fordringar	-50 094				
Förändring av räntefria lång- och kortfristiga skulder	-43 305				
	-93 399	224 497	190 770	-35 662	-50 564
Förändring av likvida medel	-39 265	0	0	0	0
Förändring av likvida medel	-39 265				
Likvida medel 31.12	523 318				
Likvida medel 1.1	562 583				

A.B. An

FINANSIERING

Finansiering	Bokslut 2020	Budget 2021	Budget 2022	Plan 2023	Plan 2024
RESULTATRÄKNING FÖR OASEN BOENDE-OCH VÅRDCENTER	5 080 910	4 810 664	4 770 250	5 157 677	5 208 957
VERKSAMHETENS INTÄKTER	5 229 504	5 019 966	5 015 099	5 416 388	5 482 600
Försäljningsintäkter	5 229 504	5 019 966	5 015 099	5 416 388	5 482 600
Ersättningar av kommuner och samkommuner	5 229 504	5 019 966	5 015 099	5 416 388	5 482 600
Medlemskommunernas betalningsandelar, institution	1 987 274	1 765 375	1 447 402	1 931 997	1 945 823
Medlemskommunernas betalningsandelar, demensvård	1 726 906	1 564 688	1 776 672	1 661 802	1 674 130
Medlemskommunernas betalningsandelar; grundavgift	863 306	1 066 014	1 118 412	1 129 444	1 140 590
Medlemskommun betalningsandel, ESB vård	504 036	417 586	430 783	437 483	451 493
Kommunernas betalningsandel, avskrivning	147 982	206 303	241 830	255 662	270 564
FINANSIELLA INTÄKTER OCH KOSTNADER	-612	-3 000	-3 019	-3 049	-3 079
Ränteintäkter	19				
Ränteintäkter	19				
Övriga finansiella intäkter	11				
Räntor och förhöjningar på skatteredovisningar	0				
Räntekostnader för lån från utomstående	-28	-3 000	-3 019	-3 049	-3 079
Räntor på skatteredovisningar	-12				
AVSKRIVNINGAR OCH NEDSKRIVNINGAR	-147 982	-206 303	-241 830	-255 662	-270 564
Avskrivningar på datorprogram	-880				
Avskrivningar på byggnader	-58 455				
Avskrivningar på fasta konstruktioner och anordningar	-83 999				
Avskrivningar på maskiner och inventarier	-4 648				
Totalsumma	5 080 910	4 810 664	4 770 250	5 157 677	5 208 957

J.B. Pw

AVGIFTER

För en plats på Oasen betalar medlemskommunerna för grundavgift, driftsavgift och avskrivningar. Icke medlemskommuner betalar grundavgift samt driftsavgift, vilken är förhöjd med 25%.

Grundavgift

Grundavgiften betalas av den som nyttjar platsen. Om platsen är outnyttjad debiteras ägarkommunen.

Grundavgiften är densamma för både medlemskommuner och icke medlemskommuner.

Driftsavgift

Driftsavgiften betalas enligt nyttjade vårddyg. Icke medlemskommun betalar driftsavgiften förhöjd med 25 %.

Driftsavgiften faktureras i förskott och regleras vid årets slut. Förbundsstyrelsen omprövar förhöjningsprocentens nivå om särskilda skäl föreligger under verksamhetsåret.

Avskrivning

Avskrivningar betalas enligt ägarandelar.

A. B. An

GRUNDAVGIFT

Grundavgiften beräknas 2022 vara 1.607€/plats/månad och den uppbärs även om platsandelen inte används, såvida andelen inte nyttjas av annan kommun.

Hitintills debiteras grundavgiften i förskott baserat på nyttjande av plats per den första varje månad. Förslag på debitering av grundavgiften i efterskott baserat på nyttjandegraden av platser under månaden utreds av styrelsen.

Följande kostnadsställen ingår i grundavgiften:

- Allmän förvaltning
- Fastighetskostnader; (uppvärmning, el, material, köp av tjänster etc)
- Räntekostnader för investeringslån

Fördelning av grundavgift

Förvaltning (grundavgiftskostnader)	Bokslut 2020	Budget 2021	Budget 2022	Plan 2023	Plan 2024
RESULTATRÄKN FÖR OASEN BOENDE-OCH VÅRDCENTER	-833 942	-1 066 014	-1 118 412	-1 129 444	-1 140 590
VERKSAMHETENS INTÄKTER	528	1 663	0		
Understöd och bidrag	528	1 663	0		
Övriga verksamhetsintäkter					
VERKSAMHETENS KOSTNADER	-834 470	-1 064 677	-1 115 393	-1 126 395	-1 137 511
Personalkostnader	-547 810	-762 982	-828 073	-836 351	-844 716
Köp av tjänster	-159 310	-145 575	-136 820	-138 188	-139 570
Material, förnödenheter och varor	-125 041	-139 210	-134 000	-135 341	-136 695
Övriga verksamhetskostnader	-2 309	-16 910	-16 500	-16 515	-16 530
FINANSIELLA INTÄKTER OCH KOSTNADER	-612	-3 000	-3 019	-3049	-3079
Ränteintäkter	19	0	0		
Övriga finansiella intäkter	11	0	0		
Räntekostnader	-73	-3 000	-3 019	-3 049	-3 079
Övriga finansiella kostnader	-569		0		
Totalsumma*	-833 942	-1 066 014	-1 118 412	-1 129 444	-1 140 590

DRIFTSAVGIFT

Driftsavgiften är olika beroende på vårdnivå. Avgiften är uppdelad i effektiverat serviceboende, institution och institution demens.

Debiteringen av driftsavgiften sker under verksamhetsåret utgående från budgeten enligt en uppskattning av nyttjandegrad månaden innan, medan slutregleringen sker först efter räkenskapsårets slut. Det betyder att återbetalningar eller tilläggsdebiteringar förekommer.

I tabellerna anges de beräknade vårddygnspriser som kommunerna debiteras för enskilda vårdtagare som vårdas på Oasen boende-och vårdcenter.

Vårddygnskostnaden varierar beroende på vårdtagarens betalningsförmåga.

J.B. Jw

FÖRDELNING AV DRIFTSKOSTNADER					
Vårdform	Andelar kommuner	Budgeterad nyttjande	Uppskattat antal nyttjade dygn/år	Driftskostnader netto	Uppskattad vårddygnskostnad
Institutionsvård, demens	25	24	8 669	1 776 671,67	204,95
Institutionsvård, sjukvård	23	22	7 975	1 447 401,55	181,49
Effektiverat serviceboende	10	10	3 468	430 783,32	124,23

Icke medlemskommuner debiteras vårddygnskostnaden samt ett påslag om 25%

FÖRDELNING AV DRIFTSKOSTNADER, netto					
Vårdform	Budget 2020	Bokslut 2020	Budget 2021	Budget 2022	Förändring % Budget 2021-Budget 2022
Institutionsvård, demens	1 713 995	1 719 421	1 658 200	1 776 672	7,14%
Institutionsvård, sjukvård	1 916 575	1 977 089	1 864 900	1 447 402	-22,39%
Effektiverat serviceboende	484 372	504 036	438 385	430 783	-1,73%
Totalsumma	4 114 942	4 200 546	3 961 485	3 654 857	-7,74%

Jämförelse av vårddygnspriser (netto)

	Utfall 2018	Budget 2019	Utfall 2019	Budget 2020	Utfall 2020	Budget 2021	Budget 2022
Vårddygnskostnad							
Institution	138,34	170,57	161,89	175,68	206,10	196,51	181,49
Institution, demens	175,47	217,28	189,18	204,84	201,96	181,72	204,95
ESB	100,54	112,68	124,44	133,32	159,11	133,45	124,23
Grundavgift	36,32	42,33	38,80	44,74	33,87	44,99	52,83

J.B. An

INVESTERINGAR

Fastighetsunderhållsplaner togs fram av byggnads- och VVS-expertis under år 2014. Investeringsaktiviteten torde vara tämligen stor under de kommande åren. Investeringarna finansieras genom egna medel och lån. Egna medel erhålls genom att kommunalförbundet debiterar avskrivningskostnader av medlemskommunerna.

Investeringarna, uppgradering av IT, ombyggnad av sjukskötarkansli, förnyande av branddörrar samt renovering av kökets livsmedelsförvaring följer inte behandlad ekonomiplan från 2021.

Investeringar	Budget 2022
Renovering och målning av fasad	110 000 €
Badrumsrenovering	200 000 €
Ombyggnad av sjukskötarkansli	20 000 €
Uppgradera IT	15 000 €
Branddörrar till Mattas och Pellas	10 400 €
Renovering av kök, livsmedelsförvaring	57 200 €
Brådskande renoveringar	20 000 €
TOTALT	432 600 €

Investeringar	Ekonomiplan 2023
Badrumsrenovering	200 000 €
Brådskande renoveringar	20 000 €
TOTALT	220 000 €

Investeringar	Ekonomiplan 2024
Badrumsrenovering	200 000 €
Brådskande renoveringar	20 000 €
TOTALT	220 000 €

AB. fw

EKONOMIPLAN 2023–2024

Ekonomiplanen åren 2023–2024 bygger på budget år för 2022. Kostnaderna ökar med ca 1 % per år. Ekonomiplanen är inte bindande.

Budgeterad resultaträkning, 2021-2023

(externa poster)

	Budget 2022	Plan 2023	Plan 2024
Verksamhetsintäkter			
Försäljningsintäkter	4 773 269	5 160 726	5 212 036
Kommunandel, avskrivningar	241 830	255 662	270 564
Avgiftsintäkter	809 494	931 716	941 034
Understöd och bidrag	18 358	18 542	18 727
Övriga verksamhetsintäkter	64 060	65 105	65 756
	<hr/>	<hr/>	<hr/>
	5 907 011	6 431 751	6 508 117
Verksamhetskostnader			
Personalkostnader	-4 711 505	-5 205 799	-5 257 862
Köp av tjänster	-256 335	-263 900	-266 539
Material, förnödenheter och varor	-588 911	-597 175	-603 146
Övriga verksamhetskostnader	-105 411	-106 166	-106 927
	<hr/>	<hr/>	<hr/>
	-5 662 162	-6 173 040	-6 234 474
Verksamhetsbidrag	244 849	258 711	273 643
Finansiella intäkter och kostnader			
Ränteintäkter	0		
Övriga finansiella intäkter	0		
Räntekostnader	-3 019	-3 049	-3 079
Övriga finansiella kostnader			
	<hr/>	<hr/>	<hr/>
	-3 019	-3 049	-3 079
Årsbidrag	241 830	255 662	270 564
Avskrivningar och nedskrivningar			
Avskrivningar enligt plan	-241 830	-255 662	-270 564
Räkenskapsperiod.över- underskott	0	0	0

J.B. Ru

UPPHANDLINGSDIREKTIV

<i>Upphandlingens värde exklusive moms:</i>	<i>Upphandlingssätt:</i>
<i><20 000 €</i>	<i>Direkt upphandling</i>
<i>20 000–50 000 €</i>	<i>Riktas till tre eller flera leverantörer.</i>
<i>> 50 000 €</i>	<i>Upphandlingen offentliggörs genom annonsering.</i>

Oasen boende- och vårdcenters upphandlingsdirektiv är i enlighet med landskapslag, om tillämpning på Åland av rikslagar om offentlig upphandling (ÅFS 2017:80), samt i enlighet med Ålands landskapsregerings beslut gällande vissa upphandlingar (2019:113).

5 § : Med undantag av vad som i övrigt föreskrivs i detta beslut kan upphandling göras som direktupphandling hos en viss leverantör om

1) värdet av upphandlingen beräknas vara av ringa, dock inte högre än 50 000 € exklusive moms, eller

2) upphandlingen avser sociala tjänster och andra särskilda tjänster enligt bilaga XIV i Europaparlamentets och rådets direktiv 2014/24/EU om offentlig upphandling och värdet underskrider 100 000 €, eller

3) varan eller tjänsten inte kan fås på annat håll, eller

4) upphandlingen är av brådskande karaktär som inte beror på upphandlande enhetens försummelse, eller

5) det vid förenklat förfarande inte har lämnats in några lämpliga anbud och de ursprungliga villkoren för kontraktet inte ändrats väsentligt, eller

6) som tilläggsbeställning i ett tidigare ingått avtal förutsatt att ändringen av avtalet kan anses ha skett på grund av omständigheter som inte kunnat förutses samt/eller att byte av leverantör skulle medföra betydande olägenhet för den upphandlande enheten.

AVSKRIVNINGAR

Avskrivningsutgifter

Avskrivningsutgifter budgeteras till totalt 241.831,45 euro för budgetår 2022. Avskrivningsutgiften faktureras medlemskommuner i förhållande till ägarandel.

J.B. Pw

POSTER FÖR FÖRDELNING

ALLMÄN FÖRVALTNING

Ansvarig: förbundsdirektör

Allmänna förvaltningen består av kostnadsställen: förbundsfullmäktige, förbundsstyrelsen, ekonomikansliet, övrig förvaltning, gemensam administrativ avdelning, personalkostnader vilka belastar grundavgiften samt fastigheten Hemgården.

Allmän förvaltning	Bokslut 2020	Budget 2021	Budget 2022	Plan 2023	Plan 2024
⊖ RESULTATRÄKNING FÖR OASEN BOENDE-OCH V.	-336 007	-859 862	-923 761	-932 698	-941 726
⊖ VERKSAMHETENS INTÄKTER *	702	1 625			
⊕ Understöd och bidrag	528	1 625			
⊕ Övriga verksamhetsintäkter	174				
⊖ VERKSAMHETENS KOSTNADER *	-336 709	-861 487	-923 761	-932 698	-941 726
⊕ Personalkostnader	-243 767	-738 127	-793 441	-801 374	-809 388
⊕ Köp av tjänster	-79 666	-89 350	-89 120	-90 011	-90 911
⊕ Material, förnödenheter och varor	-13 275	-18 710	-11 200	-11 313	-11 427
⊕ Övriga verksamhetskostnader		-15 300	-30 000	-30 000	-30 000
Totalsumma *	-336 007	-859 862	-923 761	-932 698	-941 726

Totalsumman för allmän förvaltning fördelas till grundavgiften.

Inför budget år 2021 skapades ett nytt kostnadsställe, personalkostnader vilka belastar grundavgiften. Personalkostnaderna består av löne- och lönebikostnader för kökschef, översköterska, vårdkoordinator samt avdelningssköterskor för samtliga avdelningar. Därav högre personalkostnader under kostnadsstället *Allmän förvaltning* än år 2020 och tidigare.

Till och med år 2020 budgeterades och bokfördes personalkostnader som belastar grundavgiften, det vill säga personalkostnader för översköterska, avdelningsskötare samt kökschef på de enskilda avdelningarna för att i ett senare skede manuellt fördelas som kostnad som belastar grundavgiften.

Pensionsutgiftsbaserade avgiften har till och med år 2020 budgeterats sammanslaget med den lönebaserade pensionsavgiften och budgeterats och bokförts procentuellt fördelat per enhet. Enligt rekommendationer från Keva för budgetering av pensionsavgifter ska den lönebaserade pensionsavgiften och den utgiftsbaserade pensionsavgiften budgeteras enskilt. Från och med år 2021 budgeterar organisationen pensionsutgiftsbaserade avgiften och lönebaserade pensionsavgiften enligt Kevas rekommendationer.

Den utgiftsbaserade pensionsavgiften bestäms utgående från den löpande pensionsavgiften som uppkommit före år 2005 och ska enligt Keva budgeteras enligt att multiplicera 2021 års förskott för utgiftsbaserad pensionsavgift med talet 0,84. Den utgiftsbaserade avgiften budgeteras i 2022 års budget under kostnadsstället övrig förvaltning.

Den lönebaserade pensionsavgiften beräknas till 16,8% på lönekostnaden och budgeteras per enhet.

Förbundsstyrelsen och förbundsdirektörens disponibla medel budgeteras till 15 000 euro vardera.

Eftersom det är svårt att få vissa kostnader rätt fördelade har man kommit fram till att gemensamma administrativa kostnader bokförs på ett eget kostnadsställe. Här bokförs kostnader såsom expert- och datatjänster, försäkringar, telefon, posthantering, kontorsmaterial och personalens rekreation och friskvård.

A.B. Rv

INSTITUTION

Institutionsverksamheten	Bokslut 2020	Budget 2021	Budget 2022	Plan 2023	Plan 2024
RESULTATRÄKNING FÖR OASEN BOENDE-OCH V.	-3 495 716	-2 988 414	-2 850 472	-3 216 237	-3 238 292
VERKSAMHETENS INTÄKTER *	805 598	825 246	757 470	882 342	901 274
Försäljningsintäkter	2 241				
Avgiftsintäkter	692 948	766 382	690 929	811 965	820 085
Understöd och bidrag	17 720	5 300	18 358	18 542	18 727
Övriga verksamhetsintäkter	92 689	53 564	48 183	51 835	62 462
VERKSAMHETENS KOSTNADER *	-4 301 314	-3 813 660	-3 607 942	-4 098 579	-4 139 566
Personalkostnader	-3 878 106	-3 361 625	-3 166 816	-3 645 666	-3 682 124
Köp av tjänster	-96 963	-148 475	-114 115	-120 258	-121 461
Material, förnödenheter och varor	-223 327	-216 960	-253 271	-258 177	-260 759
Övriga verksamhetskostnader	-102 918	-86 600	-73 740	-74 478	-75 222
Totalsumma *	-3 495 716	-2 988 414	-2 850 472	-3 216 237	-3 238 292

Fördelning:

- Kostnader för mediciner och vårdföremål fördelas till institutionen enligt platsandelar.
- Övriga verksamhetskostnader och intäkter fördelas till samtliga platsandelar.

Gemensam vårdavd. (ssk & nv-pool)	Bokslut 2020	Budget 2021	Budget 2022	Plan 2023	Plan 2024
RESULTATRÄKNING FÖR OASEN BOENDE-OCH V.	-507 589	-524 091	-535 543	-540 898	-546 307
VERKSAMHETENS INTÄKTER *	3 287	750	1 000	1 010	1 020
Understöd och bidrag	2 255	750			
Övriga verksamhetsintäkter	1 031		1 000	1 010	1 020
VERKSAMHETENS KOSTNADER *	-510 876	-524 841	-536 543	-541 908	-547 327
Personalkostnader	-506 499	-522 541	-535 893	-541 251	-546 663
Köp av tjänster	-4 356	-2 100	-600	-606	-612
Övriga verksamhetskostnader	-21	-200	-50	-51	-52
Totalsumma *	-507 589	-524 091	-535 543	-540 898	-546 307

Gemensam vårdavdelning består av personalkostnader för institutionsvårdens sjukskötare och närvårdarpool. Personalkostnaderna för sjukskötare fördelas mellan institutionsavdelningarna. Närvårdarpoolen fördelas mellan samtliga avdelningar.

Nulägesanalys för sjukskötare

Sjukskötarna är omvårdnadsexperter inom sitt område. Sjukskötarna är i en nyckelfunktion i och med att vården på Oasen blir allt mera sjukvårdsorienterad och vårdtagarna i allt sämre skick då de skrivs in. Eftersom sjukskötarna inte "hör hemma" på någon specifik avdelning kan känslan av utanförskap vara påfallande.

Mål

Målet är att sjukskötarna ska agera som omvårdnadsexperter, det vill säga att sjukskötarna allt mera inriktar sig på sitt egentliga arbete inom den förebyggande vården samt medicinska kunskapen. Målet är att omdisponera tid från t.ex. medicindelning genom att ytterligare utöka antalet vårdtagare som dosdispenserar. Man behöver också öka känslan av gemenskap och tillhörighet för sjukskötarna som ofta arbetar som ensamt ansvariga på sina skiften.

J.B. Jw

Aktivitet

Aktivt arbeta med dosdispensering och effektivare, förebyggande/förutseende rondarbete. Öka på tiden i det egentliga vårdarbetet för att bättre följa med vårdtagarnas status. Effektivera samarbetet mellan avdelningsskötare och sjukskötare för att få ett bättre flöde och ansvarsfördelning.

Nulägesanalys för närvårdarpool

I dagsläget finns en poolnärvårdare som arbetar dagtid (måndag-fredag). Under de senaste åren har denna pool främst täckt upp frånvaro som kommer av korta semestrar eller av glapp som uppstår mellan kontrakt. Den befintliga närvårdarpoolen arbetar på alla avdelningar utom Liljan. Närvårdarpoolen utökades inför 2021 men svårigheter att tillsätta vikariatet har funnits i och med bristen på närvårdare i landskapet.

Mål

Målet är att samarbeta över avdelningsgränserna då semestrar planeras och utnyttja poolen som den är menad att utnyttjas.

J.B. Sv

Enheten för träning och stimulans av kognitiva färdigheter och Dagverksamhet

Stimulans av kognitiva färdigheter Dagverksamhet	Bokslut 2020	Budget 2021	Budget 2022	Plan 2023	Plan 2024
RESULTATRÄKNING FÖR OASEN BOENDE-OCH V.	-69 261	-79 066	-69 119	-69 808	-70 506
VERKSAMHETENS INTÄKTER *	26 453	31 696	38 480	38 865	39 254
Avgiftsintäkter	26 320	31 546	38 480	38 865	39 254
Understöd och bidrag	93	150			
Övriga verksamhetsintäkter	40				
VERKSAMHETENS KOSTNADER *	-95 714	-110 761	-107 599	-108 673	-109 760
Personalkostnader	-91 088	-104 031	-103 615	-104 650	-105 697
Köp av tjänster	-3 460	-5 300	-3 594	-3 630	-3 666
Material, förnödenheter och varor	-1 128	-1 400	-350	-353	-357
Övriga verksamhetskostnader	-37	-30	-40	-40	-40
Totalsumma *	-69 261	-79 066	-69 119	-69 808	-70 506

Nettokostnader och intäkter för enheten för träning och stimulans av kognitiva färdigheter och dagverksamheten fördelas mellan institutionsvårdavdelningarna.

Intäkter och kostnader för dagverksamheten är inräknade inom enheten träning och stimulans av kognitiva färdigheter.

Träning och stimulans av kognitiva färdigheter

Nulägesanalys

I nuläget fokuserar verksamheten mest på individuella aktiviteter för boende istället för gruppaktiviteter p.g.a. restriktioner gällande Covid-19. På grund av dessa restriktioner har inte heller några musikarrangemang eller inbjudna gäster förekommit under året, förutom Jomala församling som kommit några gånger under sommaren och sjungit ute.

De boendes fysiska och mentala mående påverkar även gruppaktiviteter. Få boende orkar med att vara i större sammanhang. Vid samtliga avdelningar finns boende med långt gången demenssjukdom som har svårt att klara av gruppaktiviteter.

Mål

De boende ska uppleva en meningsfull tillvaro genom stimulans för att upprätthålla, förbättra och återfå funktionsförmågor så långt det är möjligt.

Aktivitet

Att se varje boendes individuella önskemål, behov och resurser samt känna till deras "levnadsberättelse" är det som utgör grunden för att aktiviteter och stimulans blir tillfredsställande.

Dagverksamhet

Nulägesanalys

Med start igen under augusti 2020 har verksamheten utökats med en dag till i veckan, nu pågår verksamhet må, ti och tors. Fem-sex deltagare per dag. För närvarande är elva personer inskrivna. Utöver dem deltar även en person som är inskriven permanent vid avdelning. Efterfrågan om lediga platser har ökat, både från kommunerna samt även från ÅHS minnesmottagning. Några deltagare har funnits vid verksamheten sedan starten 2015. Anhöriga och deltagare är mycket nöjda med verksamheten.

J.B. Ju

Mål

Att upprätthålla kognitiva och fysiska funktionsförmågor samt även förbättra och stärka den egna självkänslan. Upprätthålla den sociala kontakten med andra i gruppen. Verksamhetens mål är också att se de anhörigas situation och behov. Till verksamheten har nu flera yngre skrivits in, vilket ger nya utmaningar vad gäller personalens arbetssätt samt inomhus miljön.

Aktivitet

Att se varje deltagares individuella önskemål, behov och resurser genom intervjuer med dem och deras anhöriga görs en plan för aktiviteter och stimulans. Detta utgör en bra dag vid Dagverksamheten och på sikt förlängs tiden att ännu kunna bo kvar i det egna hemmet, vilket även påverkar den egna hemkommunens ekonomi i förlängningen.

Fysioterapi

Fysioterapi	Bokslut 2020	Budget 2021	Budget 2022	Plan 2023	Plan 2024
RESULTATRÄKNING FÖR OASEN BOENDE-OCH V.	-117 342	-162 235	-171 849	-173 568	-175 304
VERKSAMHETENS INTÄKTER *	4 515	150			
Försäljningsintäkter	2 241				
Understöd och bidrag	107	150			
Övriga verksamhetsintäkter	2 167				
VERKSAMHETENS KOSTNADER *	-121 857	-162 385	-171 849	-173 568	-175 304
Personalkostnader	-92 436	-111 855	-116 219	-117 381	-118 555
Köp av tjänster	-3 375	-8 400	-10 000	-10 100	-10 201
Material, förnödenheter och varor	-22 412	-37 660	-41 160	-41 572	-41 988
Övriga verksamhetskostnader	-3 633	-4 470	-4 470	-4 515	-4 560
Totalsumma *	-117 342	-162 235	-171 849	-173 568	-175 304

Nettokostnaderna för fysioterapin fördelas till institutionsvårdavdelningarna.

Utveckling av ergonomi- och förflytningsutbildning

Nulägesanalys

Utbildning i ergonomi och förflyttningsteknik hålls ca 1 gång/år för ordinarie personal samt långtidsvikarier. Detta tillfälle är mera övergripande och inte avdelningsspecifikt. Sedan Corona pandemin började har detta arbete till viss del stagnerat och behöver återupptas under 2022.

Mål

Att hålla den fysioterapeutiska kunskapen aktuell, samt ge möjlighet för inhoppare och korttidsvikarier att ta del av ny kunskap gällande fysioterapi i vården. Detta för att alla i huset ska kunna arbeta säkert med exempelvis hjälpmedel och förflyttningar. Att möjliggöra riktad utbildning för avdelningsspecifika arbetsuppgifter.

Aktivitet

Under verksamhetsåret arrangera två mer omfattande utbildningstillfällen i ergonomi- och förflyttningsteknik för nyanställda och korttidsvikarier samt kortare utbildningstillfällen avdelningsvis 1 gång per vår/höst.

J.B. Jv

Lokalvård

Lokalvård	Bokslut 2020	Budget 2021	Budget 2022
Extern *	-191 047	-186 423	-167 053
⊖ RESULTATRÄKNING FÖR OASEN BOENDE-OCH V.	-191 047	-186 423	-167 053
⊕ VERKSAMHETENS INTÄKTER	190	300	
⊕ VERKSAMHETENS KOSTNADER	-191 237	-186 723	-167 053
Intern *	82 800	29 198	24 933
⊖ RESULTATRÄKNING FÖR OASEN BOENDE-OCH V.	82 800	29 198	24 933
⊕ VERKSAMHETENS INTÄKTER	55 657	29 198	24 933
⊕ VERKSAMHETENS KOSTNADER	27 143		
Totalsumma *	-108 247	-157 225	-142 120

Lokalvård	Bokslut 2020	Budget 2021	Budget 2022	Plan 2023	Plan 2024
⊖ RESULTATRÄKNING FÖR OASEN BOENDE-OCH V.	-108 247	-157 225	-142 120	-143 538	-144 974
⊖ VERKSAMHETENS INTÄKTER *	55 847	29 498	24 933	25 182	25 434
⊕ Understöd och bidrag	190	300			
⊕ Övriga verksamhetsintäkter	55 657	29 198	24 933	25 182	25 434
⊖ VERKSAMHETENS KOSTNADER *	-164 094	-186 723	-167 053	-168 720	-170 408
⊕ Personalkostnader	-160 771	-172 473	-150 693	-152 197	-153 719
⊕ Köp av tjänster	18 779	-1 050	-450	-454	-459
⊕ Material, förnödenheter och varor	-21 337	-12 500	-15 410	-15 564	-15 720
⊕ Övriga verksamhetskostnader	-766	-700	-500	-505	-510
Totalsumma *	-108 247	-157 225	-142 120	-143 538	-144 974

Totalsumman för lokalvård fördelas enligt platsandelar. Lokalvården har på grund av att avdelning Mattas rehab är stängd under budgetåret minskat bemanning till 340%. I bokslut 2020 var årsverken för lokalvård 471%, inför år 2021 budgeterades bemanningen för lokalvård till 380%

Lokalvård har interna intäkter från intern överföring från effektiviserade serviceboende.

A.B. Pw

KÖK

Kontoansvarig: Kökschef

Kök	Bokslut 2020	Budget 2021	Budget 2022
Extern *	-493 336	-406 544	-424 553
☒ RESULTATRÄKNING FÖR OASEN BOENDE-OCH V.	-493 336	-406 544	-424 553
☒ VERKSAMHETENS INTÄKTER	37 180	36 275	28 400
☒ VERKSAMHETENS KOSTNADER	-530 517	-442 819	-452 953
Intern *	206 279	62 657	63 366
☒ RESULTATRÄKNING FÖR OASEN BOENDE-OCH V.	206 279	62 657	63 366
☒ VERKSAMHETENS INTÄKTER	143 811	62 657	63 366
☒ VERKSAMHETENS KOSTNADER	62 468		
Totalsumma *	-287 058	-343 887	-361 187

Kök	Bokslut 2020	Budget 2021	Budget 2022	Plan 2023	Plan 2024
☒ RESULTATRÄKNING FÖR OASEN BOENDE-OCH V.	-287 058	-343 887	-361 187	-364 801	-368 900
☒ VERKSAMHETENS INTÄKTER *	180 991	98 932	91 766	92 684	93 159
☒ Understöd och bidrag	1 691	375			
☒ Övriga verksamhetsintäkter	179 300	98 557	91 766	92 684	93 159
☒ VERKSAMHETENS KOSTNADER *	-468 049	-442 819	-452 953	-457 485	-462 059
☒ Personalkostnader	-329 016	-247 339	-252 903	-255 434	-257 989
☒ Köp av tjänster	55 404	-4 250	-4 800	-4 848	-4 896
☒ Material, förnödenheter och varor	-194 437	-191 230	-195 250	-197 203	-199 174
Totalsumma *	-287 058	-343 887	-361 187	-364 801	-368 900

Kök har interna intäkter för intern överföring från effektiviserade serviceboende.

Verksamhetskostnader samt -intäkter fördelas enligt platsandelar.

Köket kommer inom en 5–7 års period att behöva totalrenoveras. Maskinparken börjar bli ålderstigen, golvet i köket har sprickor och slitningar, torrförråden bör byggas om, ytmaterial byts från trä till metall samt kylrum och aggregat bör förnyas. Vid en kommande renovering behöver arbetsergonomin för personalen ses över.

I årets investeringsbudget finns medel upptagna för ombyggnad av torrförråden för livsmedel.

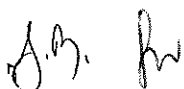
A.B. *[Signature]*

FASTIGHET

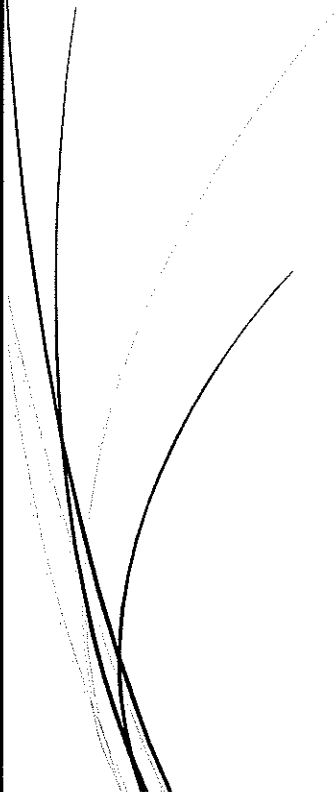
Ansvarig: Förbundsdirektör

Fastighetsskötsel	Bokslut 2020	Budget 2021	Budget 2022	Plan 2023	Plan 2024
⊖ RESULTATRÄKNING FÖR OASEN BOENDE-OCH V.	-198 916	-203 152	-206 632	-208 697	-210 785
⊖ VERKSAMHETENS INTÄKTER	1 555	38			
⊕ Understöd och bidrag		38			
⊕ Övriga verksamhetsintäkter	1 555				
⊖ VERKSAMHETENS KOSTNADER	-200 471	-203 190	-206 632	-208 697	-210 785
⊕ Personalkostnader	-6 753	-24 855	-34 632	-34 977	-35 328
⊕ Köp av tjänster	-79 643	-56 225	-47 700	-48 177	-48 659
⊕ Material, förnödenheter och varor	-111 766	-120 500	-122 800	-124 028	-125 268
⊕ Övriga verksamhetskostnader	-2 309	-1 610	-1 500	-1 515	-1 530
Totalsumma	-198 916	-203 152	-206 632	-208 697	-210 785

Totalsumman för fastighetsskötsel fördelas till grundavgiften.



PERSONAL



A.B. Inc

PERSONAL

Årsverken

	Bokslut 2020 (årsverken)	Budget 2020	Budget 2021	Budget 2022
Förbundskansliet				
Förbundsdirektör (tjänsteförh.)	0,99	1	1	1
Ekonom (tjänsteförh.)	1	1	1	1
Löneräknare	0,94	1	1	1
Institution och effektiverat serviceboende				
Överskötare (tjänsteförh.)	1,09	1	1	1
Vårdkoordinator (tjänsteförh.)	0	1	1	1
Avdelningsskötare	4,16	4	4	4
Sjukskötare	6,27	4	4	4
Sjukskötare natt med nuvarande placering natt (67%)		2	2	2
Närvårdare (100%)	58,23	43,0	45	39
Närvårdare (83,66%)		3,35	3,35	3,35
Närvårdare (50%)		1,00	1	1,00
Närvårdare (80%)		4,00	1,6	1,60
Fysioterapeut	1,92	2	2	2
Ledande sysselsättningsterapeut	1	1	1	1
Sysselsättningsterapeut	1,07	1	1	1
Anstaltsbiträde	4,71	3,8	4	3,4
Köket				
Kökschef	1	1	1	1
Kock	5,38	5	4,6	4,6
Fastigheten				
Fastighetsskötare	0,17	0	0,6	0,8
Totalt personal (i heltidstjänster)	87,93	80,15	80,15	73,75

J.B. fw

Personal per vårdenhet

Solsidan, 12 platser	Budget 2020	Budget 2021	Budget 2022
Avdelningsskötare	1	1	1
Närvårdare	10,34	10,34	10,34
* Bemanning-%/ 95% beläggning			1,1

Mattas demens 13 platser	Budget 2020	Budget 2021	Budget 2022
Avdelningsskötare	1	1	1
Närvårdare	10,34	10,34	10,34
* Bemanning-%/ 95% beläggning			1,0

Mattas rehab, 9 platser	Budget 2020	Budget 2021	Budget 2022
Avdelningsskötare	0,5	0,5	0
Närvårdare	7,4	6,8	0
* Bemanning-%/ 95% beläggning			

Pellas, 23 platser	Budget 2020	Budget 2021	Budget 2022
Avdelningsskötare	1	1	1
Närvårdare	15,27	14,27	16,27
* Bemanning-%/ 95% beläggning			0,9

Liljan, 10 platser	Budget 2020	Budget 2021	Budget 2022
Avdelningsskötare	0,5	0,5	1
Närvårdare	7	6	7
* Bemanning-%/ 95% beläggning			0,8

* inklusive terapipersonal, sjukskötare och närvårdare inom bemanningspool

Bemanning per arbetsskift, vårdavdelning

På varje vårdavdelning arbetar en sjukskötare som avdelningsskötare samt närvårdare och anstaltsbiträde. Avdelningsskötaren och anstaltsbiträde arbetar på vardagar under dagtid. Närvårdare arbetar i tvåskiftsarbete samt nattskift. Bemanningen av närvårdare per avdelning är enligt följande:

Avdelning Solsidan

3/3/1

(dagskift/kvällsskift/nattskift)

Avdelning Mattas, Demens

3/3/1

Avdelning Pellas

6/4/1

Avdelning Liljan

2/2/1

A.B. R

Gemensamvårdavdelning (sjukskötare)

2/1/1, vardagar

1/1/1, helgdagar

Bemanning per arbetsskift, kök

Köket har 4,6 kockar anställda samt en kökschef. Kökschefen arbetar vardagar under dagtid. Kockarna arbetar i tvåskiftsarbete. Bemanningen är enligt följande:

Kök

3/1/0, vardagar

2/1/0, helgdagar

Medarbetare

Vi vill uppnå en lagkänsla där vi alla strävar efter samma mål och känner arbetsvilja, arbetsglädje samt stärka arbetsgemenskapen och tillsammans arbeta på den utveckling av vård som Oasen har som mål. Detta uppnås genom tydliga mål och arbetsrutiner, långsiktigt hållbar arbetsbörda samt ordnande av gemensamma aktiviteter.

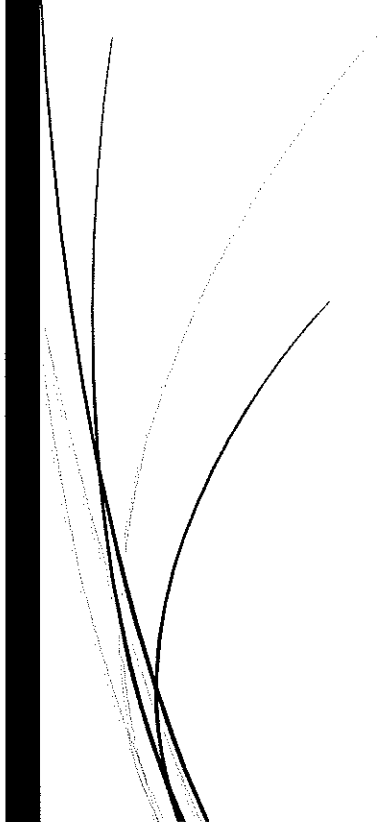
För att bli en attraktiv arbetsgivare bör Oasens personal känna att det finns utbildningsmöjligheter.

Kompetensutveckling för våra medarbetare är därmed en viktig del av personalarbetet och inte minst för att erbjuda en bättre vård och omsorg till våra vårdtagare.

I budgeten för år 2022 budgeteras 19.320 euro för personalens friskvård/rekreation samt 19.900 euro budgeteras för utbildningar och kurser för Oasens personal.

J.B. *[Signature]*

BILAGOR



A.B. fu

Bilagor

Allmän förvaltning

Förbundsfullmäktige	Bokslut 2020	Budget 2021	Budget 2022	Plan 2023	Plan 2024
RESULTATRÄKNING FÖR OASEN BOENDE-OCH V.	-3 438	-7 760	-4 450	-4 500	-4 550
VERKSAMHETENS KOSTNADER *	-3 438	-7 760	-4 450	-4 500	-4 550
Personalkostnader	-2 284	-4 860	-2 700	-2 730	-2 760
Köp av tjänster	-1 072	-2 600	-1 500	-1 520	-1 540
Material, förnödenheter och varor	-81	-300	-250	-250	-250
Totalsumma *	-3 438	-7 760	-4 450	-4 500	-4 550

Förbundsstyrelsen	Bokslut 2020	Budget 2021	Budget 2022	Plan 2023	Plan 2024
RESULTATRÄKNING FÖR OASEN BOENDE-OCH V.	-10 005	-30 500	-29 250	-29 390	-29 530
VERKSAMHETENS KOSTNADER *	-10 005	-30 500	-29 250	-29 390	-29 530
Personalkostnader	-5 839	-9 700	-8 400	-8 480	-8 560
Köp av tjänster	-3 220	-4 700	-4 700	-4 750	-4 800
Material, förnödenheter och varor	-945	-1 100	-1 150	-1 160	-1 170
Övriga verksamhetskostnader		-15 000	-15 000	-15 000	-15 000
Totalsumma *	-10 005	-30 500	-29 250	-29 390	-29 530

Ekonomikansli	Bokslut 2020	Budget 2021	Budget 2022	Plan 2023	Plan 2024
RESULTATRÄKNING FÖR OASEN BOENDE-OCH V.	-237 560	-247 463	-252 045	-254 416	-256 811
VERKSAMHETENS INTÄKTER *	702	225			
Understöd och bidrag	528	225			
Övriga verksamhetsintäkter	174				
VERKSAMHETENS KOSTNADER *	-238 262	-247 688	-252 045	-254 416	-256 811
Personalkostnader	-232 311	-226 838	-229 395	-231 689	-234 006
Köp av tjänster	-4 076	-13 650	-5 950	-6 010	-6 071
Material, förnödenheter och varor	-1 875	-7 200	-1 700	-1 717	-1 734
Övriga verksamhetskostnader		0	-15 000	-15 000	-15 000
Totalsumma *	-237 560	-247 463	-252 045	-254 416	-256 811

Övrig förvaltning & Revision	Bokslut 2020	Budget 2021	Budget 2022	Plan 2023	Plan 2024
RESULTATRÄKNING FÖR OASEN BOENDE-OCH V.	-10 774	-117 596	-87 543	-88 420	-89 305
VERKSAMHETENS KOSTNADER *	-10 774	-117 596	-87 543	-88 420	-89 305
Personalkostnader	-5 609	-111 196	-86 543	-87 410	-88 285
Köp av tjänster	-5 165	-5 400			
Material, förnödenheter och varor		-1 000	-1 000	-1 010	-1 020
Totalsumma *	-10 774	-117 596	-87 543	-88 420	-89 305

J.B. An

Gemensam administrativ avdelning	Bokslut 2020	Budget 2021	Budget 2022	Plan 2023	Plan 2024
RESULTATRÄKNING FÖR OASEN BOENDE-OCH V.	-72 129	-67 225	-82 770	-83 598	-84 433
VERKSAMHETENS INTÄKTER *		875			
Understöd och bidrag		875			
VERKSAMHETENS KOSTNADER *	-72 129	-68 100	-82 770	-83 598	-84 433
Personalkostnader	2 276				
Köp av tjänster	-66 133	-61 950	-76 720	-77 487	-78 261
Material, förnödenheter och varor	-8 271	-5 850	-6 050	-6 111	-6 172
Övriga verksamhetskostnader		-300			
Totalsumma *	-72 129	-67 225	-82 770	-83 598	-84 433

Personalkostnader, grundavgift	Bokslut 2020	Budget 2021	Budget 2022	Plan 2023	Plan 2024
RESULTATRÄKNING FÖR OASEN BOENDE-OCH VÅRD-CENTER *		-386 058	-466 403	-471 066	-475 777
VERKSAMHETENS INTÄKTER *		525			
Understöd och bidrag		525			
VERKSAMHETENS KOSTNADER *		-386 583	-466 403	-471 066	-475 777
Personalkostnader		-385 533	-466 403	-471 066	-475 777
Köp av tjänster		-1 050			
Totalsumma *		-386 058	-466 403	-471 066	-475 777

Hemgården	Bokslut 2020	Budget 2021	Budget 2022	Plan 2023	Plan 2024
RESULTATRÄKNING FÖR OASEN BOENDE-OCH V.	-2 102	-3 260	-1 300	-1 313	-1 327
VERKSAMHETENS KOSTNADER *	-2 102	-3 260	-1 300	-1 313	-1 327
Köp av tjänster			-250	-252	-255
Material, förnödenheter och varor	-2 102	-3 260	-1 050	-1 061	-1 072
Totalsumma *	-2 102	-3 260	-1 300	-1 313	-1 327

Sysselsättning, rehabilitering och stimulans

Sysselsättning, rehabilitering och stimulans	Bokslut 2020	Budget 2021	Budget 2022	Plan 2023	Plan 2024
RESULTATRÄKNING FÖR OASEN BOENDE-OCH V.	-75 469	-105 611	-104 005	-105 043	-106 094
VERKSAMHETENS INTÄKTER *	93	150			
Understöd och bidrag	93	150			
VERKSAMHETENS KOSTNADER *	-75 561	-105 761	-104 005	-105 043	-106 094
Personalkostnader	-74 226	-104 031	-103 615	-104 650	-105 697
Köp av tjänster	-170	-300			
Material, förnödenheter och varor	-1 128	-1 400	-350	-353	-357
Övriga verksamhetskostnader	-37	-30	40	-40	-40
Totalsumma *	-75 469	-105 611	-104 005	-105 043	-106 094

Dagverksamhet	Bokslut 2020	Budget 2021	Budget 2022	Plan 2023	Plan 2024
RESULTATRÄKNING FÖR OASEN BOENDE-OCH V.	6 208	26 546	34 886	35 240	35 600
VERKSAMHETENS INTÄKTER *	26 360	31 546	38 480	38 870	39 260
Avgiftsintäkter	26 320	31 546	38 480	38 870	39 260
Övriga verksamhetsintäkter	40				
VERKSAMHETENS KOSTNADER *	-20 152	-5 000	-3 594	-3 630	-3 660
Personalkostnader	-16 862				
Köp av tjänster	-3 290	-5 000	-3 594	-3 630	-3 660
Totalsumma *	6 208	26 546	34 886	35 240	35 600

J.B. An

